

BELEDİYELERE

YÖNELİK DESTEK MEKANİZMALARI

T.C. Güney Ege Kalkınma Ajansı
Yatırım Destek Ofisleri
Kasım 2014

BELEDİYELERE

YÖNELİK DESTEK MEKANİZMALARI

T.C. Güney Ege Kalkınma Ajansı

Yatırım Destek Ofisleri

Kasım 2014



İÇİNDEKİLER

GİRİŞ	5
GÜNEY EGE KALKINMA AJANSININ DESTEKLERİ	7
• Doğrudan Faaliyet Desteği (DFD)	8
• Teknik Destek (TD)	14
• Proje Teklif Çağrısına Dayalı Mali Destek Programları	18
DİĞER KAMU KURUM VE KURULUŞLARININ DESTEKLERİ	21
İLBANK A.Ş. (İLLER BANKASI) TARAFINDAN KULLANDIRILAN HİBE VE KREDİLER	22
• Su ve Kanalizasyon Programı (SUKAP)	23
• İller Bankası Yıllık Kârından Ayrılan Ödeneğin Köyler ve Belediyelerin Altyapı Proje ve Yapım İşlerinde Kullanılmasına İlişkin Yönetmelik Kapsamında Yararlandırılan Fonlar	24
• İller Bankasının Yenilenebilir Enerjiye Yönelik Teknik ve Finansal Desteği	26
ÇEVRE VE ŞEHİRCİLİK BAKANLIĞI TARAFINDAN VERİLEN DESTEKLER	28
• Belediyelerin Kentsel Altyapı İhtiyaçlarına Yönelik Yardımlar	28
• Çevre Gelirlerinin Takip ve Tahsili İle Tahsilat Karşılığı Öngörülen Ödeneğin Kullanımı Hakkında Yönetmelik Kapsamındaki Destekler	30
KÜLTÜR VE TURİZM BAKANLIĞI TARAFINDAN SAĞLANAN DESTEKLER	35
• Yerel Yönetimlerin, Derneklerin ve Vakıfların Projelerine Yapılacak Yardımlara İlişkin Yönetmelik Kapsamındaki Destekler	35
• Taşınmaz Kültür Varlıklarının Korunmasına İlişkin Yardımlar	37
• Teknik Yardım Desteği	40
TÜRKİYE İŞ KURUMU (İŞKUR) TARAFINDAN SAĞLANAN DESTEK	43
• Toplum Yararına Program (TYP)	43

İÇİNDEKİLER

TÜBİTAK TARAFINDAN SAĞLANAN DESTEKLER	46
• Bilim Merkezi Kurulması Destek Programı	46
AVRUPA BİRLİĞİ MALİ YARDIMLARI	49
• Katılım Öncesi AB Mali Yardımı	50
• Sosyal İçerikli Projeler	52
• Çevre Altyapısı ile İlgili Projelere Yönelik Destekler	60
• “Herkes için ERASMUS” Programı	62
ULUSLARARASI KURUM VE KURULUŞLARCA SAĞLANAN DESTEKLER	69
• Birleşmiş Milletler Kalkınma Programı (UNDP)	70
• Küresel Çevre Fonu – GEF	71
• Küresel Miraslar Fonu (Global Heritage Fund-GHF)	72
• Şehirler Ortaklığı (Cities Alliance)- Catalytic Hibeleri (CATF)	73
• Türk-Alman İşbirliği Programı	74
• Fransız Kalkınma Ajansı(AFD)	76
BÜYÜKELÇİLİKLER TARAFINDAN VERİLEN DESTEKLER	79
• Avustralya Büyükelçiliği Doğrudan Yardım Programı (DAP)	80
• Küçük Ölçekli Büyükelçilik Projeleri (MATRA KAP) Programı- Hollanda	82
• Proje Finansmanı – İngiltere	84
• Japon Büyükelçiliği Yerel Projelere Hibe Programı (GGP)	86
• Kanada Fonu ve Kanada Uluslararası Kalkınma Ajansı –Geçiş Ülkeleri Programı (Countries in Transition-CIT)	89



GİRİŞ

Ülkemiz geliřmekte olan, bu süreçte pek çok yatırıma ihtiyaç duyan ve Avrupa Birlięi'ne üyelik süreci devam eden bir ülkedir. Bu kapsamda ülkemizde yapılması gereken, altyapıdan sanayiye, kentleşmeden tarıma, eğitimden ulaşımaya, sağlıktan çevre korumaya kadar birçok çalışma ve faaliyet bulunmaktadır. Yenilikçilik, girişimcilik, yerelleşme gibi kavramların ortaya çıktığı günümüz dünyasında devletlerin varlığını sürdürebilmeleri, sürekli ve dengeli kalkınma hamlelerini gerçekleřtirmeleri, sağlıklı kentleşmenin sağlanabilmesi ve vatandaşlarının refah seviyelerini yükseltmeleri için gelişmelere hızla entegre olunarak yatırım süreçlerinin yürütülmesi kritik önem taşımaktadır.

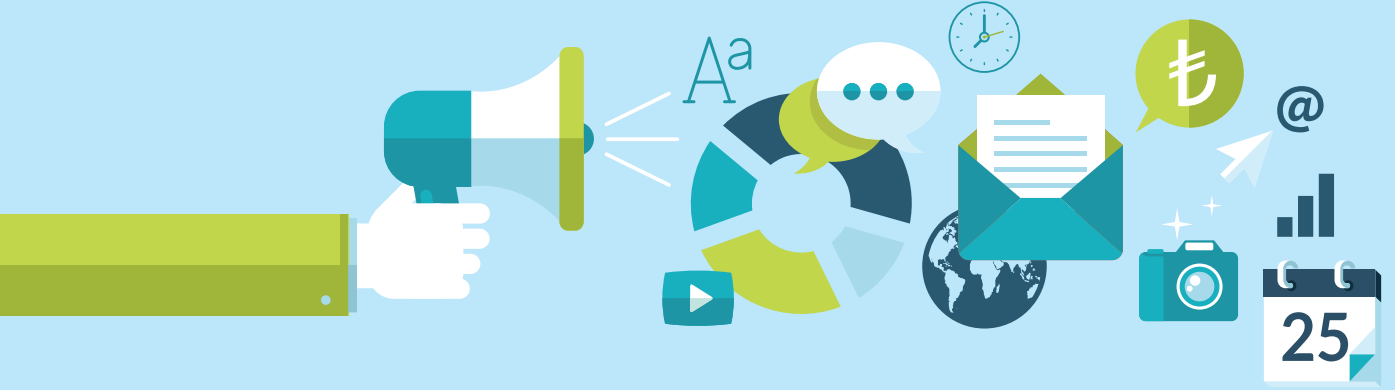
Bu kapsamda belediyelerin önemi ve sorumlulukları giderek artış göstermektedir. Söz konusu sorumlulukların yerine getirilebilmesi için belediyelerin mali ve beşeri kaynak kapasitelerinin güçlendirilmesine katkı sağlanması ve belediyelerin de bu yönde planlamalar yaparak çalışmalarını güncel gelişmeleri takip ederek uygulamaya dönüřtürmeleri önem taşımaktadır.

Belediyelerin destek mekanizmalarına ulaşabilmeleri için söz konusu desteklerin güncel olarak takip edilmesi, ihtiyaçların analiz edilerek doğru ve yerinde projelerin hazırlanması ve yerelden başlayarak merkeze doğru süreçlere ilgili paydaşların katılım sağlanması noktasındaki çabaların artırılmasının faydalı olduęu değerlendirilmektedir.

Bu kapsamda Güney Ege Kalkınma Ajansı olarak belediyelere gerek mali destekler, gerekse kar amacı gütmeyen kurum/kuruluşlara verilen Teknik Destek ile Doğrudan Faaliyet Desteęi Programları ile katkı sağlanmaya çalışılmaktadır. Aynı zamanda **proje hazırlama eğitimleri** düzenlenerek bölgenin proje hazırlama altyapısının geliştirilmesi ve proje kalitesinin yükseltilmesine katkı sağlanması da hedeflenmektedir.

Yatırım Destek Ofislerince hazırlanan bu çalışmayla, belediyelere öncelikle Ajans tarafından verilen destekler açıklanmakta olup bunun yanı sıra ülkemizdeki dięer destek mekanizmaları (kamu kurum/kuruluşları, Avrupa Birlięi ve büyükelçilikler tarafından sağlanan destekler) konusunda da bilgi verilmektedir. Destek mekanizmaları zaman zaman içerikleri güncellenerek belli dönemlerde ilgili kurum/kuruluşlar tarafından açıklanmaktadır. Söz konusu destek mekanizmaları, **mekanizmayı fonlayan kurum/kuruluş tarafından deęiřtirilebildięi için güncel hususların mekanizma sahibi kurum üzerinden takip edilmesi** önem arz etmektedir.

GÜNEY EGE KALKINMA AJANSININ DESTEKLERİ



✓ Doğrudan Faaliyet Desteği (DFD)

Programın Amacı Nedir?

Güney Ege Bölgesi'nin rekabetçilik düzeyini artıracak, bölgesel kalkınmaya ivme kazandıracak, bölge için önemli stratejik eylemlerin başlatılmasını ve gerçekleştirilmesini sağlayacak kritik öneme haiz araştırma, planlama, fizibilite ve benzeri diğer faaliyetlerin desteklenmesidir.

Programa İlişkin Genel Bilgiler Nelerdir?

Bu programda her bir proje ajansa ulaştığı tarihten itibaren **“en fazla yedi gün içinde”** değerlendirilmekte olup başarılı bulunan başvurular destek kararı için onaylanmak üzere **ilk yönetim kurulu toplantısına** sunulmaktadır.

→ Programın belli bir bütçesi bulunduğundan başvuru sahiplerinin tekliflerini sunmak için **Ajans tarafından ilan edilen Program bitiş tarihini beklememeleri tavsiye edilmektedir.**

Programa İlişkin Güncel Bilgiler Nereden Alınabilir?

DFD Programına çıkıldığı zaman;

Ajansın internet sitesinde başvuru süreci, programın bütçesi, belirlenmiş öncelikler, uygun başvuru sahipleri ve programa ilişkin yönlendirici bilgileri içeren **Başvuru Rehberi** ile **Bilgi Notu** ve **Başvuru Hazırlama Rehberi** yayınlanmaktadır. Ajansımız tarafından Doğrudan Faaliyet Desteği 2014 yılı için açıklanmış olup aşağıdaki bağlantıdan ilgili belgelere ulaşılabilir.

<http://geka.org.tr/icerik/5/349/anasayfa.htm>

Not: Sayfayı görüntülenmezse Windows güvenliği için açılacak olan pencerede 'iptal' tercihini seçmeniz gerekmektedir.)

Kimler Uygun Başvuru Sahipleridir?

- Kamu Kurum ve Kuruluşları (Valilikler, Kaymakamlıklar, Bölge, il ve ilçe Müdürlükleri vb.),
- Mahalli idareler (Belediye, köy muhtarlığı, 5355 sayılı kanun kapsamındaki mahalli idare birlikleri),
- Kamu kurumu niteliğinde meslek kuruluşları (Odalar, Borsalar) ,
- Üniversiteler (Rektörlük, Fakülte, Enstitü, Araştırma Merkezi, Meslek Yüksekokulu, Yüksekokul),
- Sivil toplum kuruluşları (Dernek, vakıf vb.),
- Organize Sanayi Bölgesi Müdürlükleri,
- Küçük Sanayi Siteleri,
- Teknoloji geliştirme bölgeleri,
- Birlikler ve kooperatifler
- İş Geliştirme Merkezleri,
- Yukarıda sayılan kurum ve kuruluşların kurduğu veya ortağı olduğu işletmeler

Sağlanacak Asgari ve Azami Destek Miktarları ile Proje Uygulama Süresi Nedir?

Asgari Tutar: 25.000 TL,

Azami Tutar: 90.000 TL,

Azami Proje Uygulama Süresi: 3 aydır.

Başvuru Nasıl Yapılmaktadır?

Son başvuru tarihi dikkate alınarak;

Hazırlanan tekliflerin öncelikle web üzerinden <https://uygulama.kays.kalkinma.gov.tr> adresinden; bilgi ve belge girişi yapılmalı, sonrasında ise Ajans merkez binasına matbu evrakların imzalı kaşeli/mühürlü şekilde teslimi gerçekleştirilmelidir. Aşağıda başvuru sürecinde izlenecek adımlar **özet şekilde** anlatılmaktadır. Söz konusu anlatımlar başvuru rehberlerinde de yer almaktadır.

Bir başvuru sahibi, bir faaliyet yılı içerisinde DFD için en fazla 3 başvuruda bulunabilir ancak en fazla 1 faaliyet için mali destek alabilir.

DOĞRUDAN FAALİYET DESTEĞİNE BAŞVURULARIN SUNULMASINDA İZLENECEK YOLUN ÖZETİ

Programlar açıldığı zaman her bir program özelinde programın içeriği doğrultusunda başvuru rehberleri yayımlanmaktadır. Programın başvuru rehberinde yer alan şartları taşıyan uygun başvuru sahipleri tarafından programın hedefi ve öncelikleri doğrultusunda hazırlanan proje ile başvuru yapılabilmektedir. Doğrudan Faaliyet Desteği kar amacı gütmeyen kurum/kuruluşlara açık bir programdır. Önce Kalkınma Ajansları Yönetim Sistemi (KAYS) üzerinden başvuru yapılmalı, daha sonra başvuru formu ve eklerinin çıktısı alınıp imzalanarak destekleyici belgelerle birlikte sunulmalıdır.

BAŞVURU SÜRECİ ADIMLARI

I. KAYS KULLANICI HESABININ AÇILMASI

1. Başvuru yapabilmek için KAYS'a kayıt olup kullanıcı adı ve şifre alınması gerekmektedir.
2. Kullanıcı adı ve şifre almak için <https://uygulama.kays.kalkinma.gov.tr/Kays/Kaysistemci/> adresinden veya Ajans internet sitesi üzerinden (www.geka.org.tr) KAYS'a giriş yapınız.
3. Açılan sayfada "Sitenin güvenlik sertifikasına güvenilmiyor!" uyarısı olan kutucukta, "Yine devam et"e tıklayınız.
4. Açılan giriş menüsünün sol alt köşesinde bulunan "Sisteme Kaydol" linkine tıklayarak açılan kayıt sayfasında "Rolü" kısmında "Başvuru Sahibi Kullanıcısı" nı seçip diğer bilgileri giriniz. "Kaydet" tuşuna basınız.
5. E-posta adresinize gelen kullanıcı adı, şifrenizi kullanarak sisteme giriş yapınız. Ekranda beliren onay kodu kutucuğuna yine e-posta adresinize gelen onay kodunu girerek kullanıcı adı ve şifrenizi aktif hale getiriniz.
6. Kullanıcı adı ve şifreniz, "inbox/gelen kutusu" yerine e-postanızdaki "Junk/Spam/Önemsiz/Gereksiz" klasörüne gelebilir. Bu yüzden lütfen Junk/Spam/Önemsiz/Gereksiz klasörünüzü kontrol etmeyi unutmayınız.
7. Detaylı Bilgi İçin: <http://portal.kays.kalkinma.gov.tr/wp-content/uploads/2013/07/KAYS-PRJ-BSKKayitIslemleri.pdf>

II. BAŞVURU SAHİBİ KAYDININ YAPILMASI



Kullanıcı İşlemleri

1. Kullanıcı adınız ve şifrenizle sisteme giriş yaptıktan sonra, ekranın sağ üst köşesindeki "Kurum/Kullanıcı/Rol işlemleri" menüsüne girerek, bir kuruluş için başvuracağınız için "Tüzel Paydaş İşlemleri"ne tıklayınız.
2. Alt orta kısımda yer alan "Ekle" linkine tıkladığınızda açılan sayfada istenen bilgiler girilerek sağ alt köşedeki "Ekle" linkine tıkladığınızda başvuru sahibi kaydolacaktır. Proje ortağı/iştirakçiyi de aynı şekilde kaydedebilirsiniz.

3. Detaylı Bilgi için:

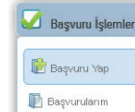
<http://portal.kays.kalkinma.gov.tr/wp-content/uploads/2013/07/KAYS-PRJ-BSTuzelPaydasIslemleri.pdf>

Tüzel Paydaş İşlemleri	
Adı	Adresine
Kuruluş Tarihi	Kurumun Faaliyetine Başlama Tarihi
Bünye Kod Numarası	Vergi Kimlik Numarası
Vergi Dairesi Adı	Vergi Dairesine Kayı Tarihi
Vergi Dairesi Kayı Numarası	Başlıca Faaliyetler
Başvuru Yapılan Adres	Kar Adresini Gözet
Kurum Tipi	Başvuru Yapılacak Birim
Ülke	Adresin İli
Adres No	Adresin
Yatırım	Faksa
E-Posta	İnternet Adresi

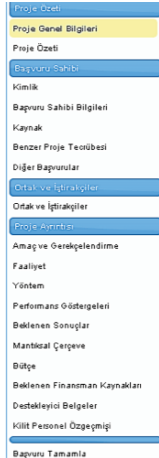
Ekle İncele

Tüzel Paydaş Bilgileri Penceresi

III. PROJE BAŞVURUSUNUN YAPILMASI



Başvuru İşlemleri - Başvuru Yap



1. KAYS Sistemi ana ekranından "Başvuru İşlemleri" menüsünde yer alan "Başvuru Yap" linkine tıkladığınızda açılan sayfada, projenin uygulanacağı ili seçtiğinizde, alt kısımda sıralanan programlardan başvuracağınızı seçerek "Başvuru Yap" linkine tıklayınız.

2. İlgili işlemin seçilmesinin ardından hangi tür mali destek programına başvuru yapılacağına yönelik Destek Programı Seçim Ekranı görüntülenir.

3. Destek Programı Seçim Ekranı'ndan Doğrudan Faaliyet Desteği alanına tıklanır ve Aktif Destek Programları Listesi Ekranı görüntülenir. Aktif Destek Programları Listesi Ekranı'ndan hangi ildeki DFD'ye başvuru yapılmak isteniyorsa il açılır listesinden ilgili il seçilir ve Listele () düğmesine tıklanır.

4. Açılan menüde sol üst köşeden başlayarak, yukarıdan aşağıya doğru her bir başlığa tıklayarak sırasıyla bilgi ve belgeleri sisteme giriniz. Tüm işlemleri tamamlayıp, kontrollerinizi yaptıktan sonra menüde sol alt köşede yer alan "Başvuru Tamamla" linkine tıkladığınızda elektronik başvuru işleminiz bitmiş olacaktır.

5. Detaylı Bilgi için:

<http://portal.kays.kalkinma.gov.tr/wp-content/uploads/2013/07/KAYS-PRJ-BSPProjeBasvurusulIslemleri.pdf>



Destek Programı Seçim Ekranı

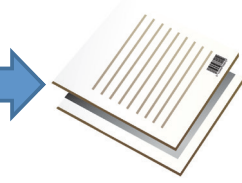
Başvuru tamamlama işlemi yapıldıktan sonra başvurunuzla ilgili herhangi bir değişiklik yapılamamaktadır. Bu nedenle başvuru tamamlama işleminden önce tüm kontrol ve değişiklikleri yaptığınıza emin olunuz.

IV. PROJE BAŞVURUSUNUN AJANSA TESLİM EDİLMESİ

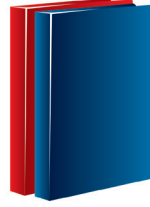
KAYS üzerinden başvuru yapıldıktan sonra başvuru formu ve eklerinin çıktısı alınıp imzalanarak destekleyici belgelerle birlikte sunulmalıdır.



Başvurunuzu internet üzerinden KAYS'TA tamamlayınız.



KAYS üzerinden aldığınız nihai başvuru formunu ve destekleyici belgeleri imzalayıp, kaşe mühürledikten sonra dosyalayınız



Başvuru belgelerinin asıllarını kırmızı klasöre suretlerini ise mavi klasöre yerleştiriniz.



Başvuru klasörlerini paketleyerek üzerine KAYS'TAN aldığınız başvuru kapağını yapıştırınız.

Başvuru Dosyalarının Teslim Edilmesi

1. Başvuru formunuzu kapaklarıyla birlikte bilgisayarınıza indirip çıktısını aldıktan sonra, tüm sayfaları kaşe/mühürleyip imzalayınız. Sisteme yüklenen tüm destekleyici belgeleri de ekleyiniz. Daha sonra tüm dosyanın bir kopyasını oluşturunuz.
2. 1 adet asıl (kırmızı renkli), 1 adet kopya (mavi renkli) klasörü bir zarfa koyarak kapatınız.
 - 1.Klasör: Belgelerin asılları bu dosyada bulunmalıdır. Kırmızı renkli olması gerekmektedir.
 - 2.Klasör: Belgelerin suretleri bu dosyada bulunmalıdır. Mavi renkli olması gerekmektedir.
3. Başvuru kapalı zarf içinde taahhütlü posta yoluyla, kargoyla ya da elden (elden teslim eden kişiye, imzalı ve tarihli bir alındı belgesi verilir) aşağıda belirtilen açık adrese yapılmalıdır. Sistemden çıktısını aldığınız kapak sayfasını zarfın üzerine yapıştırarak ve son başvuru tarihinden önce Ajansa ulaştırıldığında başvuru işleminin tamamlanmış olacaktır. Eksik ve usulüne uygun olmayan başvurular reddedilecektir. (Bkz. İdari Kontrol Listesi, Uygunluk Kontrol Listesi)

Başvuruların Teslim Edileceği Adres

T.C. GÜNEY EGE KALKINMA AJANSI EGS Park Kongre ve Kültür Merkezi 20085 DENİZLİ

Başka yollarla (örneğin faks ya da elektronik posta ile) gönderilen ya da başka adreslere teslim edilen proje teklifleri reddedilecektir. Posta veya kargo şirketi yoluyla yapılan proje başvurularında, postadaki gecikmeler dikkate alınmayacaktır.

Aydın ve Muğla Yatırım Destek Ofislerine yapılan başvurular kabul edilmemektedir.

DFD Programları Kapsamında Desteklenen Projelerden Örnekler

Yıl	Proje Adı	Proje Sahibi	İli
2013	Afet Bilgi ve Eylem Sistemi Hazırlanması (ABES)	Nazilli Belediye Başkanlığı	Aydın
2013	Kale Biberi Üretim ve Pazarlama Kanalları Mevcut Durum Analizi	Kale Belediyesi	Denizli
2013	Muğla'nın Avrupa Bisiklet Rotaları Ağı EUROVELO Potansiyeli	Muğla Belediye Başkanlığı	Muğla

Not: Tabloda yer alan örnekler, DFD kapsamında Ajans tarafından desteklenen belediyelerce sunulan projelerden örneklerdir.

✓ Teknik Destek (TD)

Programın Amacı Nedir?

Güney Ege Bölgesi'ndeki yerel aktörlerin bölgesel kalkınma açısından önem arz eden, ancak kurumsal kapasite eksikliği nedeniyle hazırlık ve uygulama aşamalarında sıkıntı ile karşılaşılan çalışmalarına destek sağlamaktır.

Programın Kapsamı Nedir?

Ajans tarafından yayınlanan herhangi bir proje teklif çağrısı ile ilişkilendirilmemek koşuluyla;

- Yerel yönetimlerin başta planlama çalışmaları ile Bölge Plan ve Programlarını uygulayıcı veya yerel kalkınma kapasitesini artırıcı faaliyetleri ile
- Diğer başvuru sahiplerinin yerel ve bölgesel kalkınmaya katkıda bulunabilecek çalışmalarıdır.

Programa İlişkin Genel Bilgiler Nelerdir?

Teknik Destek bir teklif çağrısı değildir ve destek bütçesinin tamamının dönemler itibariyle başarılı bulunan tekliflere tahsis edilmesinden sonra başvuru kabulüne son verilmektedir. Bu bakımdan başvuru sahiplerinin tekliflerini sunmak için **açıklanan son başvuru dönemini beklememeleri tavsiye edilmektedir.**

Bir dönem içerisinde yapılan başvuru sonraki dönemin ilk on günü Ajans uzmanları tarafından oluşturulan bir komisyon tarafından değerlendirilmektedir.

Programa İlişkin Güncel Bilgiler Nereden Alınabilir?

TD Programına çıkıldığı zaman;

Ajansın internet sitesinde başvuru süreci, programın bütçesi, belirlenmiş öncelikleri, uygun başvuru sahipleri ve programa ilişkin yönlendirici bilgileri içeren **Başvuru Rehberi ile Başvuru Dönemleri, Bilgi Notu ve Başvuru Hazırlama Rehberi** yayınlanmaktadır.

Ajansımız tarafından Teknik Destek için 2014 yılı dönemleri açıklanmış olup aşağıdaki bağlantıdan ilgili belgelere ulaşılabilir.

<http://geka.org.tr/icerik/5/350/anasayfa.htm>

Kimler Uygun Başvuru Sahipleridir?

- Kamu kurum ve kuruluşları,
- Kamu kurumu niteliğinde meslek kuruluşları,
- Üniversite rektörlükleri,
- Sivil toplum kuruluşları,
- Organize sanayi bölgeleri,
- Küçük sanayi siteleri,
- Teknoloji geliştirme bölgeleri (Teknopark ve Teknokent),
- Birlikler ve kooperatifler,
- İş Geliştirme Merkezleri,
- Yukarıda sayılan kurum ve kuruluşların kurduğu veya ortağı olduğu işletmeler.

Sağlanacak Teknik Desteğin Maliyeti ve Azami Faaliyet Uygulama Süresi Nedir?

En fazla 15.000 TL ve 1 Ay

TEKNİK DESTEĞE BAŞVURULARIN SUNULMASINDA İZLENECEK YOLUN ÖZETİ

Programlar açıldığı zaman her bir program özelinde programın içeriği doğrultusunda başvuru rehberleri yayımlanmaktadır. Programın başvuru rehberinde yer alan şartları taşıyan uygun başvuru sahipleri tarafından programın hedefi ve öncelikleri doğrultusunda hazırlanan proje ile başvuru yapılabilmektedir. Teknik Destek kar amacı gütmeyen kurum/kuruluşlara açık bir programdır. Önce Kalkınma Ajansları Yönetim Sistemi (KAYS) üzerinden başvuru yapılmalı, daha sonra başvuru formu ve eklerinin çıktısı alınıp imzalanarak destekleyici belgelerle birlikte sunulmalıdır.

Başvurular Nereye ve Nasıl Yapılacaktır?

Başvurular, internet ortamında Kalkınma Ajansları Yönetim Sistemi (KAYS) üzerinden (online) yapılacaktır.

Başvurular, www.geka.org.tr adresinden de ulaşılabilecek **portal.kays.kalkinma.gov.tr** portalı üzerinden yapılmalıdır. Kalkınma Ajansları Yönetim Modülü (KAYS) sisteminden kullanıcı adı ve şifre alınarak başvurular gerçekleştirilmelidir.

GÜNEY EGE KALKINMA AJANSININ DESTEKLERİ

Sisteme kaydolma ve kullanım ile ilgili detaylı bilgi ve görsel anlatım yine KAYS Portal'ının Yardım bölümünde bulunan Kullanıcı Kılavuzu'nda mevcuttur. KAYS üzerinden Başvuru Formu doldurulduktan sonra diğer destekleyici belgeler KAYS'a yüklenecektir. Elektronik başvuru tamamlandıktan sonra çıktının her sayfası parafalanacak ya da imzalanacak, ayrıca ilgili kısım başvuru sahibi tarafından imzalanacaktır. Sistemin vereceği formun çıktısı başvuru formunun konulduğu kapalı zarf üzerine yapıştırılmalıdır. Başvurunun tamamlanması için başvuru dosyasının ajansa teslim edilmesi zorunludur.

Sadece KAYS aracılığıyla yapılan ve Ajansa matbu şekilde ulaştırılan başvurular kabul edilecektir.

Başvurular (Başvuru talep formu, ekler ve diğer destekleyici belgeler) 1 asıl ve ayrıca 1 suret olarak teslim edilmelidir. Başvuru sahipleri, başvurularının eksiksiz olup olmadığını başvuru formunda yer alan kontrol listesinden kontrol etmelidirler. **Tam olmayan başvurular reddedilebilir.**

Başvuruların Sunulmasında İzlenecek Yol

Öncelikle KAYS üzerinden başvuru yapılmalı, daha sonra başvuru formu ve eklerinin çıktısı alınmalı ve destekleyici belgelerle birlikte sunulmalıdır.

T.C. Güney Ege Kalkınma Ajansı'na toplamda 2 dosya/klasör sunulması gerekmektedir. Bu dosyalar içerisinde tüm ekler sırasıyla (Başvuru Talep Formu, Yaklaşık Maliyet Formu, Faaliyet Planı, Eğitimci/danışman Özgeçmişi, Teknik Şartname ve her bir destekleyici belge) ayrı ayrı yerleştirilmelidir.

1.Dosya: Belgelerin asılları bu dosyada bulunmalıdır. Kırmızı renkli olması gerekmektedir.

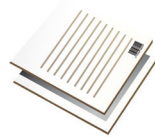
2.Dosya: Belgelerin suretleri bu dosyada bulunmalıdır. Mavi renkli olması gerekmektedir.

Başvuru kapalı zarf içinde taahhütlü posta yoluyla, kargoyla ya da elden (elden teslim eden kişiye, imzalı ve tarihli bir alındı belgesi verilir) aşağıda belirtilen açık adrese yapılmalıdır. Eksik ve usulüne uygun olarak yapılmayan başvurular reddedilecektir. (Bkz. EK-A Başvuru Formu Bölüm 5-İdari/Uygunluk Kontrol Listesi)

Başvuru zarfının üzerine **Başvuru Sahibinin bilgileri ile programın adının ve referans numarasının** yer aldığı başvuru sisteminden alınacak **başvuru kapağı** uygun biçimde yapıştırılmalıdır.



Başvurunuzu KAYS
Başvuru Sisteminde
tamamlayınız



KAYS başvuru sistemi
üzerinden aldığınız
nihai başvuru formunu dosyalayınız.



Başvuru belgelerinin asıllarını
kırmızı klasöre suretlerini ise
mavi klasöre yerleştiriniz.



Başvuru klasörlerini paketleyerek üzerine
başvuru sisteminden aldığınız başvuru
kapağını yapıştırınız.

Başvuruların Teslim Edileceği Adres

AYDIN YATIRIM DESTEK OFİSİ

Ata Mh. Denizli Blv. No:18
Aydın Ticaret Borsası Hizmet Binası
Kat: 6 AYDIN

T.C. GÜNEY EGE KALKINMA AJANSI

EGS Park Kongre ve Kültür Merkezi
20085 DENİZLİ

MUĞLA YATIRIM DESTEK OFİSİ

Şeyh Mahallesi Turgutreis Caddesi
Belediye Kapalı Otoparkı
Kat: 1 MUĞLA

Başka yollarla (örneğin faks ya da elektronik posta ile) gönderilen ya da başka adreslere teslim edilen faaliyet teklifleri reddedilecektir.
Posta veya kargo şirketi yoluyla yapılan faaliyet başvurularında, postadaki gecikmeler dikkate alınmayacaktır.

Ajans, aynı proje veya faaliyet için Mali Destek veya Teknik Destekten sadece birini sağlayabilir.

Aynı yararlanıcıya bir dönem içerisinde bir kez, yıl içerisinde ise en fazla iki kez Teknik Destek sağlanabilir.

Bir Başvuru Sahibi, bir Teknik Destek Programı kapsamında bir dönemde en fazla iki farklı faaliyeti için destek başvurusunda bulunabilir ve en fazla bir faaliyeti için Teknik Destek alabilir.

Teknik Destek Programları Kapsamında Desteklenen Proje Örnekleri

Yıl	Proje Adı	Proje Sahibi	İli
2013	Proje Döngü Yönetim Eğitimleri	Denizli Belediyesi	Denizli
2013	İş Sağlığı ve Güvenliği Eğitimi	Serinhisar Belediyesi	Denizli
2013	Belediye Mevzuatı Hizmet İçi Eğitim Programı	Nazilli Belediyesi	Aydın

Not: Tabloda yer alan örnekler, TD kapsamında Ajans tarafından desteklenen belediyelerce sunulan projelerden örneklerdir. Ajansımız Teknik Destek Programı kapsamında desteklenen projeler yıldan yıla ilan edilen program başvuru rehberlerindeki önceliklere göre çeşitlenmektedir. Başvuru yapılmadan önce o yıl için ilan edilen program rehberlerinin incelenmesi faydalı görülmektedir.

✓ Proje Teklif Çağırısına Dayalı Mali Destek Programları

Ajans tarafından yapılan analiz ve çalışmalar sonrasında geliştirilen destek programları kapsamında, belirli dönemlerde proje teklif çağırısı yöntemiyle proje karşılığı mali destek sağlanabilmektedir. Proje teklif çağırısı nitelikleri net bir şekilde belirlenmiş olan potansiyel başvuru sahiplerinin, önceden belirlenen konu ve koşullara uygun olarak proje teklifi sunmaya davet edilmesidir.

Bu kapsamda kar amacı gütmeyen kurum ve kuruluşlara yönelik de zaman zaman proje teklif çağıruları açıklanmaktadır.

Proje teklif çağırılmasına ilişkin gelişmeler aşağıdaki adres ve bağlantıdan takip edilebilmektedir.

Ayrıntılı Bilgiye Nasıl Ulaşabilirsiniz?

Güney Ege Kalkınma Ajansı/Denizli Yatırım Destek Ofisi

EGS Park Kongre ve Kültür Merkezi

20085 / Denizli

<http://geka.org.tr/>

Proje Teklif Çağırısına Dayalı Mali Destek Programlarına Başvuruların Sunulmasında İzlenecek Yolun Özet

Programlar açıldığı zaman her bir program özelinde ve programın içeriği doğrultusunda başvuru rehberleri yayımlanmaktadır. Programın başvuru rehberinde yer alan şartları taşıyan uygun başvuru sahipleri tarafından, programın hedefi ve öncelikleri doğrultusunda hazırlanan projeler ile başvuru yapılabilmektedir. Süreçte öncelikle KAYS (Kalkınma Ajansları Yönetim Sistemi) üzerinden başvuru yapılmalı, daha sonra başvuru formu ve eklerinin çıktısı alınıp imzalanarak destekleyici belgelerle birlikte sunulmalıdır.

Ajans tarafından açılan destek programlarına yönelik ücretsiz **proje hazırlama eğitimleri** düzenlenmektedir. Söz konusu eğitimlerin açıldığı dönemleri Ajansın sitesinden takip edebileceğiniz gibi ayrıca kurumsal taleplerinizi de değerlendirilmek üzere bildirebilirsiniz.

Mali destek programlarına başvuru sürecinin işleyişi hakkındaki bilgi yanda ayrıntılı olarak sunulmuştur.

KAYS Kullanıcı Hesabının Açılması

• Kullanıcı hesabı, 1 kereye mahsus oluşturulur ve sisteme daha sonraki girişlerde kullanıcı adı ve şifreyle doğrudan giriş yapılır. Kullanıcı hesabı oluşturmak için Ajans internet sitesi üzerinden (www.geka.org.tr) Kalkınma Ajansları Yönetim Sistemine giriniz. "Sisteme Giriş" linkine tıkladığınızda açılan giriş menüsünün sol alt köşesinde yer alan "Sisteme Kaydol" linkine tıklayınız ve kayıt sayfasında "Rolü" kısmında "Başvuru Sahibi Kullanıcısı"nı seçip, diğer bilgileri girdikten sonra "kaydet" tuşuna basınız. E-posta adresinize gelen kullanıcı adı, şifre ve onay kodu ile sisteme giriş yaptığınızda kullanıcı hesabınız açılmış olacaktır.

Başvuru Sahibi Kaydının Yapılması

• Kullanıcı adınız ve şifrenizle sisteme giriş yaptıktan sonra, ekranın sağ üst köşesindeki "Kurum/Kullanıcı/Rol işlemleri" menüsüne girerek, bir kuruluş için başvuracaksınız "Tüzel Paydaş İşlemleri"; şahıs adına başvuracaksınız "Gerçek Paydaş İşlemleri"ne tıklayınız. Alt orta kısımda yer alan "Ekle" linkine tıkladığınızda açılan sayfada istenen bilgiler girilerek sağ alt köşedeki "Ekle" linkine tıkladığınızda başvuru sahibi kaydolacaktır. Proje ortağı/iştirakçiyi de aynı şekilde kaydedebilirsiniz.

Proje Başvurusunun Yapılması

• KAYS Sistemi ana ekranından "Başvuru İşlemleri" menüsünde yer alan "Başvuru Yap" linkine tıkladığınızda açılan sayfada, projenin uygulanacağı ili seçtiğinizde, alt kısımda sıralanan programlardan başvuracağınızı seçerek "Başvuru Yap" linkine tıklayınız. Açılan menüde sol üst köşeden başlayarak, yukarıdan aşağıya doğru her bir başlığa tıklayarak sırasıyla bilgi ve belgeleri sisteme giriniz. Tüm işlemleri tamamlayıp, kontrollerinizi yaptıktan sonra menüde sol alt köşede yer alan "Başvuru Tamamla" linkine tıkladığınızda elektronik başvuru işleminiz bitmiş olacaktır.

Proje Başvurusunun Ajansa Teslim Edilmesi

- Başvuru formunuzu kapaklarıyla birlikte bilgisayarınıza indirip çıktısını aldıktan sonra, gerekli kısımları imzalayınız ve kalan kısımları paraflayınız. İstenen destekleyici belgelerle birlikte bir asıl dosya oluşturunuz. Bu dosyadan 1 adet kopya dosya oluşturunuz. 1 asıl (kırmızı renkli), 1 kopya (mavi renkli) klasörü bir zarfa koyarak kapatınız. Sistemden çıktısını aldığınız kapak sayfasını zarfın üzerine yapıştırarak ve son başvuru tarihinden önce Ajansa teslim ettiğinizde başvuru işleminiz tamamlanmış olacaktır.
- T.C. Güney Ege Kalkınma Ajansı'na toplamda 2 dosya/klasör sunulması gerekmektedir. Bu dosyalar içerisinde tüm ekler sırasıyla (**Başvuru Formu, Bütçe, Mantıksal Çerçeve, Özgeçmişler ve her bir destekleyici belge**) ayrı ayrı yerleştirilmelidir.
- **1.Klasör:** Belgelerin asılları bu dosyada bulunmalıdır. Kırmızı renkli olması gerekmektedir.
- **2.Klasör:** Belgelerin suretleri bu dosyada bulunmalıdır. Mavi renkli olması gerekmektedir.
- Başvuru kapalı zarf içinde taahhütlü posta yoluyla, kargoyla ya da elden (**elden teslim eden kişiye, imzalı ve tarihli bir alındı belgesi verilir**) aşağıda belirtilen açık adrese yapılmalıdır. Eksik ve usulüne uygun olarak yapılmayan başvurular reddedilecektir. (**Bkz. İdari Kontrol Listesi, Uygunluk Kontrol Listesi**)

GÜNEY EGE KALKINMA AJANSININ DESTEKLERİ

Başvuruların Teslim Edileceği Adresler

AYDIN YATIRIM DESTEK OFİSİ

Ata Mh. Denizli Blv. No:18
Aydın Ticaret Borsası Hizmet Binası
Kat: 6 AYDIN DENİZLİ

T.C. GÜNEY EGE KALKINMA AJANSI

EGS Park Kongre ve Kültür Merkezi
20085 DENİZLİ

MUĞLA YATIRIM DESTEK OFİSİ

Şeyh Mahallesi Turgutreis Caddesi
Belediye Kapalı Otoparkı
Kat: 1 MUĞLA

Başka yollarla (örneğin faks ya da elektronik posta ile) gönderilen ya da başka adreslere teslim edilen proje teklifleri reddedilecektir. Posta veya kargo şirketi yoluyla yapılan proje başvurularında, postadaki gecikmeler dikkate alınmayacaktır.

Başvurularda Dikkat Edilmesi Gereken Hususlar

- İnternet üzerinden KAYS'a kaydı yapılmayan başvurular kabul edilmeyecektir.
- Başvuruların sadece sunulan belgeler üzerinden değerlendirileceği dikkate alınarak, başvuru formunun dikkatli ve mümkün olduğunca anlaşılır bir dilde doldurulması gerekmektedir.
- Ajansa sunulan başvuru dokümanlarının tamamı KAYS'da yer almalıdır. KAYS üzerinden yapılan başvuru ve yüklenen dokümanların matbu olarak sunulanlar ile içerikte olması gerekmektedir. Tam olmayan ve farklılıklar içeren başvurular reddedilebilir.
- Başvuruda sunulan bilginin açık olmaması ve bu durumun adil bir değerlendirme yapılmasına engel teşkil etmesi durumunda, ek açıklama talep edilebilecektir.
- KAYS üzerinde doldurulduktan sonra sistemden çıktısı alınan Başvuru formu ve ekleri (bütçe, mantıksal çerçeve, özgeçmişler), başvuru sahibi beyannamesi (varsa ortak ve iştirakçi beyannamelerinin) başvuru sahibi yetkili kişisi tarafından imzalanması; destekleyici belgelerin imzalanması/paraflanması zorunludur.

Proje Teklif Çağrılarında Desteklenen Projelerden Örnekler

Yıl	Proje Adı	Proje Sahibi	İli
2010	Sonsuz Kaynağımız Güneş	Muğla Belediyesi	Muğla
2010	Atık Su Arıtma Tesisi Altyapı Güçlendirme Projesi	Denizli Belediyesi	Denizli
2010	Mermer Atığından Mermer Gibi Sağlam Yollar Projesi	Nazilli Belediyesi	Aydın
2013	Dünya Mirası Laodikeia Uyanıyor	Denizli Belediyesi	Denizli
2013	Alternatif Turizm Kaynaklarımızı Değerlendirelim Engelleri Aşalım	Buharkent Belediyesi	Aydın

Not: Tabloda yer alan örnekler, proje teklif çağrılarında Ajans tarafından desteklenen belediyelerce sunulan projelerden örneklerdir.

DİĞER KAMU KURUM VE KURULUŞLARININ DESTEKLERİ



İLBANK A.Ş. (İLLER BANKASI) TARAFINDAN KULLANDIRILAN HİBE VE KREDİLER

Çevre ve Şehircilik Bakanlığının ilgili kuruluşu olan İller Bankası A.Ş. tarafından belediyelere **altyapı ve yapım işlerinin desteklenmesine** yönelik çeşitli destekler ile **yenilenebilir enerjiye** yönelik sistemlerin, uygulamaları da yapılarak kurulması konusunda teknik ve finansal destekler sağlanmaktadır.

Bankanın Faaliyet Konuları Nelerdir?

Yerel Yönetimlere;

- Finansman Temin Etmek,
- Proje Geliştirmek,
- Danışmanlık ve Teknik Hizmet Vermek,
- Proje Yürütmek,
- Yerel yönetimlere Genel Bütçeden ayrılan payların dağıtımlarını yapmak,
- Bankaya kaynak temin etmek üzere, proje kaynağı için herhangi bir borç ve şartlı yükümlülük altına girmemek kaydıyla kar amaçlı gayrimenkul yatırım projeleri ile uygulamalar yapmak ve yaptırmak,
- Bakanlık tarafından talep edilen özel projeler ve kentsel alt yapı projeleri ile yapım işlerini yapmak ve yaptırmak,
- Yurtiçi ve yurtdışı finansman kurumları ile işbirliği yapmak,
- Yurtiçi ve yurtdışı finansman kuruluşları ile para ve sermaye piyasalarından ve hertürlü fonlardan kaynak sağlamak,
- Her türlü taşıt, menkul ve gayrimenkul malları almak, satmak, kiralamak, kiraya vermek, leh ve aleyhte rehin, ipotek, intifa, irtifak hakları, gayrimenkul mükellefiyetleri ve diğer ortalıkları tesis etmek,
- Kendi kaynakları dışında finansman temin edilmek ve Bankacılık Kanununa aykırı olmamak kaydı ile çalışma alanı kapsamında yurtdışında projelendirme ve danışmanlık hizmetleri vermek,
- Projelerin uygulanması için temin edilen finansmanın kullanılmasına aracılık etmek,
- Ortak idarelere dönük her türlü eğitim ve bilgilendirme faaliyetlerinde bulunmaktır.

✓ Su ve Kanalizasyon Programı (SUKAP)

Desteğin Amacı Nedir?

Belediyelerin acil nitelikli olan ancak finansmanında zorluk yaşanan içme suyu ve kanalizasyon projelerine kaynak sağlanması amacıyla 10 Mayıs 2011 yılında Yüksek Planlama Kurulu Kararı ile oluşturulmuş bir programdır.

Uygun Başvuru Sahipleri Kimlerdir ve Destek Oranları Nedir?

Nüfusu 25.000'in altında olan Belediyeler için programa başvuru yapılabilmektedir. Destek oranları % 50 hibe ve % 50 İller Bankası kredisi şeklindedir.

Başvuru Nereye Yapılır?

İller Bankası'na başvuru yapılarak kaynaklar kullanılır.

Ayrıntılı Bilgi İçin Nereye Başvurabilirsiniz?

İller Bankası Anonim Şirketi Genel Müdürlüğü

Atatürk Bulvarı No:21 Opera 06053, Ulus / Ankara

www.ilbank.gov.tr

Örnek Projeler Nelerdir?

- Tunceli Belediyesi "Gelecek Ellerimizde, Ellerimizle Gelecek" Projesi,
- Pülümür Belediyesi Haydi Kadınlar Spora,
- Akpazar Belediyesi Akpazar'da Spor Günleri Projesi.

DİĞER KAMU KURUM VE KURULUŞLARININ DESTEKLERİ

✓ İller Bankası Yıllık Kârından Ayrılan Ödeneğin Köyler ve Belediyelerin Altyapı Proje ve Yapım İşlerinde Kullanılmasına İlişkin Yönetmelik Kapsamında Yararlandırılan Fonlar

Amacı Nedir?

6107 sayılı İller Bankası AŞ Kanunu'nun 13'üncü maddesi gereğince Banka yıllık safi kârının % 51'i il özel idareleri tarafından yerine getirilen, köylerin teknik ve sosyal altyapı hizmetlerinin finansmanı; nüfusu 200.000'in altında olan belediyelerin harita, imar planı, içmesuyu, atıksu, katı atık, kent bilgi sistemi ve benzeri kentsel altyapı projelerinin finansmanı ile nüfusu 25.000'in altında olan belediyelerin anılan projelerinin ayrıca yapımının finansmanında hibe olarak kullanılmaktadır.

Destek Kapsamı Nedir?

Belediyelere ait harita, imar planı, içme suyu, atık su, arıtma tesisi, deniz deşarjı, katı atık düzenli depolama, jeotermal enerji tesisi, kent bilgi sistemi, etüt ve proje işlerinin finansmanı %50 oranında Banka kârından ayrılan ödenekten hibe katkı sağlanarak, kalan %50'si ise İller Bankası'nca kredi açılmak sureti ile yapılmaktadır.

Banka Kredi Kullanım Alanları Nelerdir?



- İçme Suyu
- Kanalizasyon
- Arıtma
- Katı Atık
- Deniz Deşarjı



- Hizmet Binası
- Terminal
- İş Merkezi
- Çevre Düzenlenmesi
- Yol

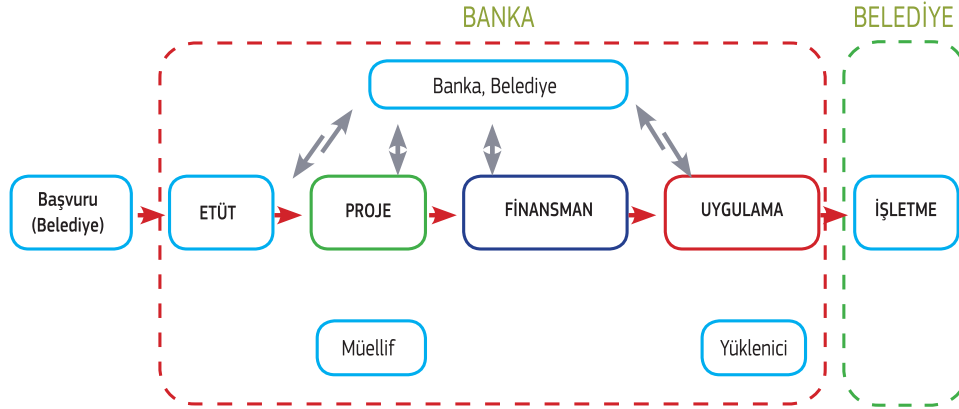


- Malzeme
- Araç - Gereç
- Kamulaştırma
- Gayrimenkul

Banka, mahalli idareler ile aşağıda sunulan konularda işbirliği yapmaktadır.

- Finansman Temini,
- Proje Geliştirme,
- Danışmanlık ve teknik Hizmet,
- Yerel Yönetimlere Kaynak Transferi (Pay Dağıtımı),
- Proje Yürütme (Yatırım Faaliyetleri).

Bankanın Hizmet Akış Şeması;



Ayrıntılı Bilgi İçin Nereye Başvurabilirsiniz?

İller Bankası A.Ş.

Adres : Atatürk Bulvarı No:21 Opera 06053 Ulus/Ankara

Telefon : 0 312 508 70 00 <http://www.ilbank.gov.tr/>

Krediler; <http://www.ilbank.gov.tr/index.php?Sayfa=iceriksayfa&icid=339>

Proje Finansmanı ve Kredilendirme; <http://www.ilbank.gov.tr/index.php?Sayfa=iceriksayfa&icid=341>

Örnek Projeler Nelerdir?

- Mersin Büyükşehir Belediyesi Su ve Kanalizasyon İdaresi Müdürlüğü 13 Ekim 2010 tarihinde imzalanan İçme Suyu İyileştirme Projesi,
- Denizli Belediyesi 22 Ağustos 2006 tarihinde imzalanan İçme Suyu Rehabilitasyon Projesi.
- Antalya Büyükşehir Belediyesi Antalya Su ve Atık İdaresi(ASAT) ile 05.01.2007 tarihinde imzalanan Antalya İçme Suyu, Kanalizasyon ve Atık Su Arıtma Tesisi Rehabilitasyonu Projesi.
- Denizli Belediyesi 22 Ağustos 2006 tarihinde imzalanan İçme Suyu Rehabilitasyon Projesi.

✓ İller Bankasının Yenilenebilir Enerjiye Yönelik Teknik ve Finansal Desteği

Amacı Nedir?

İlbank bünyesindeki Yenilenebilir Enerji Kaynakları Müdürlüğüne aşağıda belirtilen yenilenebilir enerjiye yönelik sistemlerin, uygulamaları da yapılarak kurulması konusunda her türlü teknik ve finansal destek sağlanmasıdır.

- Güneş enerjisi (GES) ile elektrik üretimi,
- Rüzgar enerjisi (RES) ile elektrik üretimi,
- Hidroelektrik enerji (HES) ile elektrik üretimi,
- Jeotermal enerji (sıcak su-buhar-gaz) temini ile entegre sistemler(sondaj, reenjeksiyon, elektrik üretimi, merkezi ısıtma, meyve sebze kurutma vb.),
- Su ve yer kaynaklı ısı transferi,
- Biyokütleden elde edilen gaz (çöp gazı dahil) ile elektrik ve gaz üretimi,
- Enerji verimliliği.

Uygun Başvuru Sahipleri Kimlerdir?

Belediyeler

Başvuru ve Değerlendirme Nasıl Yapılır?

İller Bankası'na başvuru yapılarak kaynaklar kullanılır.

- Belediye, kredi başvuru formu ile müracaatını Bölge Müdürlüğü'ne yapar.
- Bölge Müdürlüğüne değerlendirme raporu hazırlanarak Genel Müdürlüğe gönderilir.
- Krediyeye konu yatırımın teknik, ekonomik, çevresel ve mali değerlendirilmesi Proje Değerlendirme Dairesi Başkanlığı tarafından yapılır.

Not: Yenilenebilir Enerji Kaynaklarına yönelik etüt ve fizibilite çalışmaları hibe olarak yapılmaktadır.

Ayrıntılı Bilgi İçin Nereye Başvurabilirsiniz?

İller Bankası A.Ş.

Adres : Atatürk Bulvarı No:21 Opera 06053 Ulus / Ankara

Telefon : 0 312 508 70 00

<http://www.ilbank.gov.tr/>

<http://www.ilbank.gov.tr/index.php?Sayfa=htmlsayfa&hid=2159>

GES için;	http://www.ilbank.gov.tr/index.php?Sayfa=htmlsayfa&hid=2160
RES için;	http://www.ilbank.gov.tr/index.php?Sayfa=htmlsayfa&hid=2163
HES için;	http://www.ilbank.gov.tr/index.php?Sayfa=htmlsayfa&hid=2162
Jeotermal için;	http://www.ilbank.gov.tr/index.php?Sayfa=htmlsayfa&hid=2228
Biyokütle için	http://www.ilbank.gov.tr/index.php?Sayfa=htmlsayfa&hid=2164
Biyogaz için;	http://www.ilbank.gov.tr/index.php?Sayfa=htmlsayfa&hid=2165
Isı pompaları için;	http://www.ilbank.gov.tr/index.php?Sayfa=htmlsayfa&hid=2229
Enerji verimliliği için;	http://www.ilbank.gov.tr/index.php?Sayfa=htmlsayfa&hid=2161

ÇEVRE VE ŞEHİRCİLİK BAKANLIĞI TARAFINDAN VERİLEN DESTEKLER

✓ Belediyelerin Kentsel Altyapı İhtiyaçlarına Yönelik Yardımlar

Amacı Nedir ?

Çevre ve Şehircilik Bakanlığınca, malî kaynağı yetersiz olan belediyelere İller Bankasınca hazırlanıp Kalkınma Bakanlığı tarafından yıllık yatırım programına alınan; **harita, imar planı, içmesuyu, atıksu, katı atık ve benzeri kentsel altyapı ihtiyaçlarının** finansmanına katkı sağlamak amacıyla Maliye Bakanlığı tarafından Bakanlık bütçesine konulan ödenekten yardım yapılmaktadır. Söz konusu ödenekten yapılacak yardımlar, **“Belediyelerin Kentsel Altyapı İhtiyaçları İçin Tahsis Edilen Ödeneğin Kullanımına İlişkin Yönetmelik”** hükümlerine göre yürütülmektedir.

Uygun Tahsis (Yardım) Konuları Nelerdir ?

Söz konusu ödenekten belediyelerin;

- Harita yapımı, imar planı yapımı,
- İçmesuyu şebeke, içmesuyu arıtma, atıksu şebeke, atıksu arıtma, deniz deşarjı ve katı atık bertarafı ve benzeri her türlü alt yapı tesislerinin etüt ve projelerinin hazırlanması ve yapımı ile ilgili kentsel altyapı ihtiyaçlarının finansmanı için katkı sağlanmaktadır (md.4).

Uygun Başvuru Sahipleri Kimlerdir ?

- a) Son nüfus sayımına göre nüfusu 100.000 ve altında olan belediyelerin projeleri değerlendirmeye alınmaktadır.
- b) Yapım işlerinde, uygulama veya kesin projeleri Bankaca uygun bulunan belediyelerin talepleri değerlendirmeye alınır.
- c) Yatırım maliyetinin tamamını, Bankaca dağıtılacak tahmini yasal paylarının %40'ından borçları düşüldükten sonra kalan kısmı esas alınarak hesaplanacak kredi limiti ile karşılayabilen belediyelerin projeleri değerlendirmeye alınmaz.
- ç) Mali durumu, yatırım maliyetinin belediyesince sağlanması gereken finansman tutarını karşılamayan belediyelerin projeleri değerlendirilmeye alınmaz.
- d) Aynı anda birden fazla altyapı yapım talebinden **sadece biri** değerlendirilmeye alınmaktadır.

- e) Yatırımın tamamlandığı tarih itibarı ile **son 3 yıl içinde** benzer projeler için ulusal veya uluslararası hibe programlarından yararlanan belediyeler ödenekten yararlanamamaktadır.
- f) Uygulanmasında mülkiyet, kaynak tahsisi ve benzeri hukuki ve teknik engeller bulunan talepler değerlendirmeye alınmamaktadır.
- g) **Harita, imar planı ve proje yapımında** (a), (c) ve (e) bentleri **dikkate alınmamaktadır**.

Destek Oranı Nedir ?

Belediyelerin harita, imar planı, içme suyu şebeke, içme suyu arıtma, atıksu şebeke, atıksu arıtma, deniz deşarjı ve katı atık bertarafı ve benzeri alt yapı tesislerinin etüt ve projelerinin hazırlanmasında; proje bedelinin **%75'i** oranında katkı sağlanmaktadır.

Belediyelerin kentsel altyapı tesislerinin yapımında; nüfusu **20.000 ve altında bulunan belediyelere yatırım maliyetinin %75'ine**, nüfusu **20.001-100.000 arasında bulunan belediyelere yatırım maliyetinin %50'sine** kadar yönetmelikte öngörülen esaslar çerçevesinde katkı sağlanmaktadır.

İller Bankasınca dağıtılacak tahmini yasal payların %40'ından borçları düşüldükten sonra kalan kısmı esas alınarak hesaplanacak kredi limiti ile yatırım maliyeti arasındaki fark ise yine yönetmelikte belirtilen esaslar dahilinde ödenekten finanse edilmektedir.

Başvuru ve Başvuruların Değerlendirilmesi Nasıl Gerçekleştirilmektedir ?

Ödenekten katkı talebinde bulunacak belediyelerden istenecek belgeler, İller Bankası tarafından belirlenmektedir. Katkı talebinde bulunacak belediyelerin, başvuru için gerekli belgeleri usulüne uygun şekilde hazırlayarak Bankanın ilgili Bölge Müdürlüğüne iletmesi gerekmektedir.

Bölge Müdürlükleri kendilerine iletilen başvuru belgelerinde varsa eksiklikleri giderdikten sonra yapacağı teknik, ekonomik ve çevresel incelemeler sonucu düzenleyeceği değerlendirme raporunu, Bölge görüşü ile birlikte en geç Haziran ayı sonuna kadar İller Bankası Genel Müdürlüğü'ne iletir. İller Bankası, ödenekten yararlanmak isteyen belediyelerden, yönetmelik hükümlerini kabul ettiğine dair bir **taahhütname** alır.

Ayrıntılı Bilgi İçin Nereye Başvurabilirsiniz?

T.C. Çevre ve Şehircilik Bakanlığı

Adres : Vekâletler Cad. No:1 Bakanlıklar / Ankara

Telefon : 0 312 410 10 00

<http://www.csb.gov.tr/>

✓ Çevre Gelirlerinin Takip ve Tahsili İle Tahsilat Karşılığı Öngörülen Ödeneğin Kullanımı Hakkında Yönetmelik Kapsamındaki Destekler

Amacı Nedir?

Çevre kirliliğinin önlenmesi ve çevrenin iyileştirilmesi ve çevre ile ilgili yatırımların desteklenmesi için bütçeye gelir kaydedilecek çevre katkı payı ve diğer gelirlerin tahsili ile Çevre ve Şehircilik Bakanlığı bütçesinde öngörülen ödenekten yapılacak harcamalara ilişkin usul ve esaslar, **Çevre Gelirlerinin Takip ve Tahsili ile Tahsilat Karşılığı Öngörülen Ödeneğin Kullanımı Hakkında Yönetmelik** 'te düzenlenmiştir.

Söz konusu yönetmelik kapsamında Bakanlık bütçesinde öngörülen ödenekten **çevre ile ilgili olarak yapılacak harcamalar ve karşılıksız yardımlar ile verilecek kredilerin; harcama usullerini, uygulanacak vade ve faiz oranlarını ve bütçeye kaydedilecek gelirlerin tahsilatına** yönelik işlemler gerçekleştirilmektedir.

Destek Ne Amaçlarla Kullanılmaktadır?

- Atıksu altyapı, atıksu arıtımı, derin deniz deşarjı, atık bertarafı ve katı atık geri kazanım tesislerinin gözetim, fizibilite, etüt, proje ve inşaat işlerinin kredi veya yardım suretiyle desteklenmesinde,
- Hava, su, deniz ve toprak kalitesinin ölçüm ve izleme ağının oluşturulması için yapılan harcamalarda,
- Gürültünün önlenmesiyle ilgili etüt ve projelerin desteklenmesi için yapılan harcamalarda,
- Acil müdahale planlarının hazırlanması, revizyonu, uygulanması, acil müdahale gerektiren olay sonucu kirlilikten etkilenen alanlar ile canlıların rehabilitasyonu ve restorasyonu için yapılan harcamalarda,
- Çevresel etki değerlendirmesi faaliyetleri ile çevre düzeni planlarının yapımı için yapılan harcamalarda,
- Havza koruma planı çalışmaları için yapılan harcamalarda,
- Biyolojik çeşitliliğin korunması için yapılan harcamalarda,
- Çölleşme ve iklim değişikliğiyle mücadele çalışmaları için yapılan harcamalarda,
- Stratejik çevresel değerlendirme için yapılan harcamalarda,
- Nesli tehlikede olan bitki ve hayvan türleri ile yaşama ortamlarının korunması için yapılan harcamalarda,

- Uluslararası sözleşmelerden kaynaklanan yükümlülüklerin karşılanması için yapılan harcamalarda,
- Çevre eğitimi ve yayını ile ilgili faaliyetler için yapılan harcamalarda, ihtisas komisyonları için yapılan harcamalarda,
- Çevre kirliliğinin giderilmesi için yapılan harcamalarda,
- Genel yönetim kapsamındaki kamu idareleri ile bunlar tarafından kurulan ve yönetilen hizmet birliklerince ihtiyaç duyulan çöp toplama aracı, vidanjör, arazöz, ilaçlama makinası, yol süpürme aracı ve Bakanlıkça uygun görülecek diğer araç ve ekipmanlara yönelik harcamalar.

Başvuruda Talep Edilen Belgeler Nelerdir?

Çevre Yönetimi Genel Müdürlüğüne; Yönetmeliğin 7'nci maddesinin ikinci fıkrasında belirtilen işlerde kullanılmak üzere yardım veya kredi talebinde bulunanlardan aşağıda sunulanlar istenmektedir;

- Bakanlığa hitaben yazılan müracaat yazısı,
- Proje gerekçe raporu,
- Birlikler, Belediyeler ve il özel idareleri için encümen kararı,
- Keşif özeti ve metraj cetveli,
- Bakanlıkça onaylı proje veya proje uygunluk yazısı,
- Çevresel Etki Değerlendirme Olumlu Belgesi veya Çevresel Etki Değerlendirmesi Gerekli Değildir Belgesi, (Çevresel Etki Değerlendirmesi Yönetmeliği Kapsamında olanlar),
- Taahhütname,
- Protokol,
- Kanalizasyon ve atıksu arıtma tesisi yardım projeleri için tetkik formu,
- Diğer belgeler.

Başvurular Ne Zaman Yapılmalıdır?

Yardım ve kredi başvurularının her yılın **Ocak - Şubat ve Haziran - Temmuz ayları arasında** olmak üzere **yılda iki defa** yapılması esastır. İhtiyaç duyulması durumunda Bakanlıkça yönetmelik kapsamında tarihlerde değişiklik yapılabilmektedir.

Başvurulara ilişkin usul ve esaslar Bakanlıkça belirlenip söz konusu yardım ve kredilere ilişkin **başvurular ait olduğu yıl içerisinde Bakanlıkça değerlendirilerek kabulüne veya reddine** karar verilmektedir.

Değerlendirme Süreci Nasıl İşlemektedir?

Yardım veya kredi talep edenlerden, yardım veya kredilerin belirtilen konularda kullanılacağına, başka bir iş için kullanılmayacağına, başkasına hiçbir suretle devredilmeyeceğine ve Bakanlıkça bildirilecek diğer şartlara uyulacağına dair bir **taahhütname** önceden alınmaktadır.

Yardım veya kredi talebinde bulunanlar tarafından, gerekli belgeleri usulüne uygun şekilde hazırlanarak **ilgili çevre ve şehircilik il müdürlüğüne** verilmektedir. İlgili müdürlükçe belgeler üzerinde gerekli incelemeler yapılmakta ve varsa eksikleri tamamlattırılarak projenin gerekliliği ile uygulanabilirliğine ilişkin görüşleriyle birlikte **Çevre Yönetimi Genel Müdürlüğüne** gönderilmektedir.

Genel Müdürlük belgeler üzerinde gerekli kontrol ve incelemeleri yaparak yardım veya kredinin konusu; kendi görev alanına girmekte ise görüşlerini doğrudan **İnceleme Komisyonuna** bildirmektedir. Bakanlığın ilgili diğer birimlerin görev alanına girmekte ise görüşlerini almak üzere **ilgili birime** göndermektedir. İlgili birim projenin gerekliliğine ve uygulanabilirliğine ilişkin görüşlerini İnceleme Komisyonuna bildirmektedir.

Yardım Yapılma Usulleri Nelerdir?

İnceleme Komisyonunca uygun bulunan ve Bakan tarafından onaylanan, genel yönetim kapsamındaki **kamu idareleri ile bunlar tarafından oluşturulan birliklere** ait atıksu altyapı, atıksu arıtma, katı atık düzenli depolama, bertaraf ve geri kazanım tesislerinin proje sahibi tarafından projelendirilmesi veya yapımı için ihale edilmesi halinde proje ihale sözleşme bedelinin **en çok yüzde kırk beşine kadar**, Bakanlık tarafından hazırlanan tip projelerde ise keşif özetinde Bakanlıkça belirlenen miktarın **en çok yüzde ellisine** kadar yardım verilebilir.

Çevre ve toplum sağlığı açısından önem ve aciliyet gösteren yatırımlarda, genel yönetim kapsamındaki kamu idareleri veya bunların oluşturdukları birlik bütçelerinin, yatırımların acilen tamamlanmasında yetersiz kalması halinde **bu oran Bakan Onayı ile yükseltilebilmektedir.**

Genel yönetim kapsamındaki kamu idareleri ile bunlar tarafından oluşturulan birliklere ait, keşif özetinde yer alan bedel veya ihale bedeli **5.000.000 Türk Lirasını geçen atıksu altyapı, atıksu arıtma, katı atık düzenli depolama, bertaraf ve geri kazanım tesisi** yapım projeleri için Bakanlıkça yapılan yardımlar **üç bölümde** verilmektedir.

Bakanlıkça, genel yönetim kapsamındaki kamu idareleri ile bunlar tarafından oluşturulan birliklere yardım yapılabilmesi için;

- Bakanlık bütçesinde bu amaçla ödenek tefrik edilmiş olması,
- Yardımlarda kamu yararı gözetilmesi, yardımların öncelikle toplumun ihtiyaç ve sorunlarına çözüm sağlaması ile toplumsal gelişmeye katkıda bulunulmasına yönelik olması,
- Yardım yapılacak, genel yönetim kapsamındaki kamu idareleri ile bunlar tarafından oluşturulan birliklerin, yönetmeliğin 7 nci maddenin ikinci fıkrasında belirtilen konularda faaliyet göstermesi,
- Bakanlık ile yardım yapılacak, genel yönetim kapsamındaki kamu idareleri ile bunlar tarafından oluşturulan birlikler arasında protokol yapılması gereklidir.
- Yardım yapılan genel yönetim kapsamındaki kamu idareleri ile bunlar tarafından oluşturulan birliklerin Bakanlıkça desteklenen ve yapım işlerini ihtiva eden projeleri için proje başlangıç ve bitiş tarihleri arasında **6 ayda bir olmak üzere yılda iki defa proje gelişme-İlerleme raporunu** hazırlayarak Çevre ve Şehircilik İl Müdürlüğüne sunmaları gereklidir.

Kredi Verilme Usulleri Nelerdir?

İnceleme Komisyonunca uygun bulunan ve Bakan tarafından onaylanan; atık su arıtma, katı atık bertaraf ve geri kazanım tesisleri ile çevre kirliliğinin önlenmesi ve çevrenin iyileştirilmesine yönelik faaliyet ve tesislerin projelendirilmesi ve yapımı için genel yönetim kapsamındaki kamu idarelerine ve bunların oluşturdukları birlikler ile gerçek veya tüzel kişilere sözleşme hükümleri doğrultusunda proje bedelinin **yüzde kırkbeşine** kadar defaten veya dilimler hâlinde kredi verilebilmektedir.

DİĞER KAMU KURUM VE KURULUŞLARININ DESTEKLERİ

Atık su arıtma, katı atık bertaraf ve geri kazanım tesislerinin projelendirilmesi ve yapımı için verilecek kredinin **vadesi en çok on yıl** olup, **üç yıla kadar ödemesiz devre** tanınabilmektedir. Geri ödeme, ödemesiz devreyi takip eden yıldan başlamak üzere yıllık eşit taksitler hâlinde yapılmaktadır.

Çevre kirliliğinin önlenmesi ve çevrenin iyileştirilmesine yönelik diğer faaliyet ve tesislerin projelendirilmesi ve yapımı için verilecek kredinin vadesi ise **en çok beş yıl** olup **iki yıla kadar ödemesiz devre** tanınabilmektedir.

Geri ödeme, **ödemesiz devreyi takip eden yıldan başlamak üzere yıllık eşit taksitler** hâlinde yapılmaktadır.

Ödemeler Nasıl Yapılmaktadır?

Yardım veya kredilere ilişkin tutarlar, gerekli şartları yerine getiren genel yönetim kapsamındaki kamu idarelerinin, bunlar tarafından oluşturulan birliklerin, gerçek veya tüzel kişilerin hesaplarına aktarılmaktadır.

Bakanlıkça yapılacak yardım veya kredilerin genel yönetim kapsamındaki kamu idareleri, bunlar tarafından oluşturulan birlikler ile gerçek veya tüzel kişilerin hesaplarına aktarılabilmesi için; yönetmeliğin ilgili maddesinde belirtilen kontrol ve denetim faaliyetinin tamamlanması ve bu faaliyet sonucunda tutulan tespit tutanağında “Bakanlıkça yapılacak ödemeye esas iş ve hizmetler ile alınan mallara yönelik hak ediş ve faturalarda yer alan tutarların yapılan işle uyumlu olduğu yerinde tespit edilmiştir” ifadesinin yer alması gerekmektedir.

Ayrıntılı Bilgi İçin Nereye Başvurabilirsiniz?

T.C. Çevre ve Şehircilik Bakanlığı

Adres : Vekâletler Cad. No:1 Bakanlıklar / Ankara

Telefon : 0 312 410 10 00

http://sgb.csb.gov.tr/mevzuat/dosyalar/r_20131025034918783_4d16b9b5-8027-47a1-adc9-24d252181cda.pdf

Örnek Projeler Nelerdir?

- Kastamonu Belediyesi'nin 10.05.2013 tarihinde imzalanan Atıksu Arıtma Tesisi projesini de kapsayan Entegre Su Projesi,
- Eskişehir Beylikova Belediyesine 03.07.2013 ve 26.11.2013 tarihlerinde yapılan çevre Kirliliğinin giderilmesi kapsamında kullanılmak üzere 100.000 TL'lik nakdi yardım.

KÜLTÜR VE TURİZM BAKANLIĞI TARAFINDAN SAĞLANAN DESTEKLER

✓ Yerel Yönetimlerin, Derneklerin ve Vakıfların Projelerine Yapılacak Yardımlara İlişkin Yönetmelik Kapsamındaki Destekler

Amacı Nedir?

Kültür ve Turizm Bakanlığının bütçesinden “Kültür ve Turizm Bakanlığınca Yerel Yönetimlerin, Derneklerin ve Vakıfların Projelerine Yapılacak Yardımlara İlişkin Yönetmelik” hükümlerine göre **kültür, sanat ve turizmi geliştirmek ve tanıtmak için hazırlanan projelerine** destek sağlanmaktadır. Özetle, yerel yönetimlerin, asıl amacı kültür, sanat, turizm ve tanıtım faaliyeti olan dernek ve vakıfların projelerine Kültür ve Turizm Bakanlığı bütçesinden yardım yapılması amaçlanmaktadır.

Destek Sağlanan Etkinlikler Nelerdir?

Kültür, sanat ve turizm değerlerini ve zenginliklerini yaşatıcı, yayıcı, destekleyici, geliştirici ve tanıtıcı, **yerel, ulusal ve uluslararası nitelikteki şenlik, festival, anma günleri, konser, sergi, gösteri, kongre, sempozyum, seminer, panel, güzel sanatlar, fuar ve benzeri etkinliklere** ilişkin projelere yardımda bulunulabilmektedir.

Başvuru Nasıl Yapılmaktadır?

Başvurular, aşağıda belirtilen belgeler eklenmek suretiyle, etkinlik tarihinden en az **30 gün önce ilgili ilin Kültür ve Turizm Müdürlüklerine** yapılmaktadır.

- Başvuru sahiplerinin adını, talebin özetini ve kanuni tebligat adresini belirten **başvuru dilekçesi**,
- Başvuruyu yapan özel hukuk tüzel kişisi ise **tüzük veya senedinin İl Müdürlüğü veya Noter tarafından onaylı örneği**, yerel yönetimlerde kurumun adı, gerçek kişilerde nüfus cüzdanının onaylı örneği,
- Projenin adını, amacını, etkinlik tarih ya da tarihlerini, tahmini maliyet tablosunu ve benzeri bilgileri içeren **ayrıntılı rapor**,
- Proje etkinliğinde yer alacak yerli ve yabancı kişi ve toplulukların **listesi**,
- Proje konusu faaliyet için mülki idare amirliğinden alınan izin belgesi.

Değerlendirme Nasıl Yapılmaktadır?

İl Müdürlüklerince Bakanlığa gönderilen projelerin hangilerine ne kadar yardım yapılacağı Müsteşar başkanlığında ilgili Müsteşar Yardımcısı, Genel Müdür, Genel Müdür Yardımcısı ve Daire Başkanından oluşan komisyonca incelenerek karara bağlanmaktadır. Yardım taleplerinin komisyonca değerlendirilmesinde aşağıdaki ölçütler dikkate alınmaktadır.

- Projenin kültür, sanat ve turizm değerlerini yaşatıcı, yayıcı, tanıtıcı, destekleyici olma niteliği, yeterliliği ve önemi,
- Teşekkülün sahip olduğu alt yapı, tesis ve donanım,
- Projenin gerçekleştirileceği yöredeki ulaşım imkanları,
- Projenin gerçekleştirileceği yöredeki konaklama kapasitesi,
- Projenin sosyo-kültürel gelişime katkısı,
- Varsa, daha önceki proje ve faaliyetlerin uygulanmasındaki başarı derecesi,
- Sosyo-ekonomik açıdan diğerlerine göre daha az gelişmiş yörelerde uygulanacak projelere ise öncelik verilmektedir.

Yardımlar Ne Zaman Ödenmektedir?

Kültür ve Turizm Bakanı tarafından onaylanan yardımlar, protokol yapılmasını müteakip ödenmektedir. Protokolde; taraflar, teşekkülün kanuni tebliğat adresi, etkinliğin adı, tarihi, yeri, yardım miktarı, protokole uygun davranılmaması halinde uygulanacak müeyyideler, Bakanlığın denetim yetkisi, gerekli görülen diğer hususlar yer almaktadır.

Yardım, projeyi sunan **yerel yönetim kuruluşunun banka hesap numarasına** yatırılmaktadır.

Bakan tarafından onaylanan yardımlar, protokol yapılmasını müteakip İl Müdürlüğünün gerekli incelemelerini tamamlaması ve etkinlik raporlarını ilgili Genel Müdürlüğe göndermesinin ardından ödenir. Aralık ayı içinde gerçekleştirilecek projelerde ise etkinlik raporlarının ilgili Genel Müdürlüğe ulaşması beklenmeksizin, gerekli incelemeler tamamlanarak protokol yapılmasını müteakip ödeme yapılabilir. Yardım, projeyi sunan teşekkülün banka hesap numarasına yatırılır.

✓ Taşınmaz Kültür Varlıklarının Korunmasına İlişkin Yardımlar

Amacı Nedir?

Kültür ve Turizm Bakanlığınca 2863 sayılı Kültür ve Tabiat Varlıklarının Korunması Hakkında Kanununun 12 nci maddesi ve 13.04.2005 tarihli ve 25785 sayılı Resmi Gazete’de yayımlanan **“Taşınmaz Kültür Varlıklarının Korunmasına Ait Katkı Payına Dair Yönetmelik”** hükümlerine göre kültür ve tabiat varlıklarının onarımına yardım yapılmaktadır.

Belediyelerin ve il özel idarelerinin görev alanlarında kalan taşınmaz kültür varlıklarının korunması ve değerlendirilmesi amacıyla tahakkuk eden emlak vergisinin %10’u oranında tarh, tahakkuk ve tahsil edilecek katkı payının uygulama esasları söz konusu yönetmelik ile belirlenmiştir.

Uygun Başvuru Sahipleri Kimlerdir?

Belediyeler ve il özel idareleri.

Yönetmelik kapsamındaki belediyeler; büyükşehir, il, ilçe, ilk kademe ve belde belediyeleri şeklinde tanımlanmaktadır.

Katkı Payı Kullanımı ve Uygun Proje Konuları Nelerdir?

Belediyelerce, 1319 sayılı Emlak Vergisi Kanunu çerçevesinde bina, arsa ve araziler üzerinden tahakkuk ettirilen Emlak Vergisi tutarının %10’u oranında ayrıca taşınmaz kültür varlıklarının korunmasına katkı payı tahakkuk ettirilir. Bütün bunlarla birlikte, söz konusu tutar mükelleften Emlak Vergisi tutarıyla birlikte tahsil edilmektedir.

Tahsil edilen pay, il özel idaresi tarafından açılacak özel bir hesaba aktarılmaktadır. Bu miktar, taşınmaz kültür varlıklarının korunması ve değerlendirilmesi amacıyla hazırlanan proje, uygulama ve kamulaştırma işlerinde kullanılmak üzere, proje sahibi il özel idaresine ve il sınırları içindeki belediyelere vali tarafından aktarılır ve harcamalar vali tarafından denetlenmektedir.

Destek Oranı Nedir ?

Belediye veya il özel idarelerince, taşınmaz kültür varlıklarının korunması ve değerlendirilmesi amacıyla hazırlanan planlama, proje, uygulama ve kamulaştırma işlerinin (KDV dahil) maliyetinin katkı payı hesabında toplanan tutar yeterli olmak şartıyla% 95'ini aşmamak kaydıyla mevcut taşınmaz kültür varlığı sayısı, mevcut durumu, ilin kültürel değerlerine katkısı dikkate alınarak Valilik tarafından hakkaniyet ölçüsünde kullanılmaktadır.

Başvurular Nasıl Yapılmaktadır ?

Taşınmaz kültür varlıklarının korunması ve değerlendirilmesi amacıyla hazırlanan projeler için katkı payından yararlanmak amacıyla il özel idaresince ve belediyelerce yapılacak başvurular, yıl içinde değerlendirmeye esas **iki dönem** halinde valilerce belirlenecek zamanlarda İl özel idarelerine yapılmaktadır. Başvuru dönemlerini valiler il sınırı içindeki belediyelere **ocak ayı** itibari ile duyurmaktadır. Vali yıl içindeki başvuru dönemi sayısını dörde kadar artırmaya yetkilidir.

Başvuru Esnasında Talep Edilen Belgeler Nelerdir ?

Taşınmaz kültür varlıklarının korunması ve değerlendirilmesi amacıyla hazırlanan projeler kapsamında **kamulaştırma, projelendirme, planlama ve uygulama** konularında belediyelerce valiliğe yapılacak başvurularda aşağıda belirtilen belgeler istenir:

Planlama ve projelendirme konusunda;

- Koruma amaçlı imar planı için planlama alanının sit sınırlarını gösteren koruma bölge kurulu kararı ve onaylı pafta; teknik rapor; belediye sınırları içerisinde belediye meclis kararı; il sınırları içerisinde il genel meclisi kararı; yaklaşık maliyet,
- Çevre düzenlemesi, kentsel tasarım ve sokak sağlıklılaştırma projeleri için sit sınırlarını gösteren koruma bölge kurulu kararı; eki pafta ile bunlara ait CD; proje alanının sınırlarını ve alandaki korunması gerekli öğeleri gösteren koruma bölge kurulu kararı ve onaylı pafta; proje alanını, çevresini ve önemli yapıları gösteren panoramikler ve minimum 9x13 ebadında çekilmiş fotoğrafları (CD ortamında); yaklaşık maliyet,
- Tek yapı ölçeğindeki projeler için yapının tesciline ilişkin koruma bölge kurulu kararı; yapının konumunu, çevresini ve yerini gösteren ölçekli harita ve pafta, (CD ortamında); yapının iç, dış ve çevresini gösteren fotoğraflar, (CD ortamında); yaklaşık maliyet,

- Yönetim planı için Yönetim alanının sınırlarını gösteren Kültür ve Turizm Bakanı onaylı harita; yaklaşık maliyet,
- Bu belgelere ilave olarak Valilikçe gerek görülen diğer bilgi ve belgeler.

Uygulama konusunda;

Çevre düzenleme, kentsel tasarım ve sokak sağlıklılaştırılmaları için koruma bölge kurulundan onaylı uygulama projesi (CD ortamında); alanın panoromikleri ve 9x13 ebadında fotoğrafları (CD ortamında); iş programı; yaklaşık maliyet,

Tek yapı ölçeğindeki uygulamalar için koruma bölge kurulu onaylı uygulama projesi (CD ortamında); restorasyon raporu (CD ortamında); iş programı, yapının iç, dış ve çevresini gösteren fotoğraflar (CD ortamında); yaklaşık maliyet.

Kamulaştırma konusunda;

- Kamulaştırılacak taşınmazın tescil kararı,
- Kesinleşmiş kamulaştırma kararı,
- Kamulaştırma bedeli.

Ayrıntılı Bilgi İçin Nereye Başvurabilirsiniz?

T.C. Kültür ve Turizm Bakanlığı

Adres : Atatürk Bulvarı No: 29 06050 Opera / Ankara

Adres : İsmet İnönü Bulvarı No:5 06100 Emek / Ankara

Telefon : 0 312 309 08 50

Telefon : 0 312 212 83 00

<http://teftis.kulturturizm.gov.tr/TR,14449/tasinmaz-kultur-varliklerinin-korunmasına-ait-katki-pay-.html>

www.kulturturizm.gov.tr

www.kultur.gov.tr

www.turizm.gov.tr

✓ Teknik Yardım Desteği

Desteğin Amacı Nedir?

Kültür ve Turizm Bakanlığınca, Mahalli İdareler'den (Belediyeler, İl Özel İdareleri, Yatırımı İzleme ve Koordinasyon Başkanlıkları, Mahalli İdare Birlikleri) doğrudan veya İl Kültür ve Turizm Müdürlükleri kanalı ile gelen çevre düzenlemesi ve altyapı uygulamalarına ilişkin mali yardım taleplerine, Bakanlık bütçe imkanları çerçevesinde yardım yapılabilmesidir.

Mali Yardım yapılan konular nelerdir?

- Katı atık bertaraf tesisi
- Atıksu arıtma tesisi
- Kanalizasyon- kolektör hattı şebekesi
- İçmesuyu hattı
- Su deposu
- Trafo ve aydınlatma sistemleri
- Kış sporları mekanik tesisleri ve altyapı uygulamaları
- WC ve fosseptik
- Çevre, meydan, park ve yol düzenlemeleri gibi altyapı uygulamaları

Uygun Başvuru Sahipleri Kimlerdir?

İl Özel İdareleri, Yatırımı İzleme ve Koordinasyon Başkanlıkları, **Belediyeler**, Köylere Hizmet Götürme Birlikleri ve Altyapı Birlikleri vb. başvurabilmektedir.

Köylere ilişkin talepler ise Özel İdareler, Yatırımı İzleme ve Koordinasyon Başkanlıkları ya da Köylere Hizmet Götürme Birlikleri kanalıyla gelmelidir. Bunun için; Muhtarlar, Kaymakamlık Köylere Hizmet Götürme Birliklerine ya da Valiliklere bir dilekçe ile başvururlar. Birlik ya da Valilik köy adına Bakanlığa talepte bulunur ve aktarılan ödeneği köy adına söz konusu talep için kullanır.

Not: Kişiler, Vakıf ve Derneklerin talepleri değerlendirilmemektedir.

Mali Yardım Talep Dosyası İçin Gerekli Belgeler Nelerdir?

- Talep yazısı,
- Gerekçe raporu,
- Mülkiyet sorunu olmadığına dair belge,
- Proje uygulama alanına ait doküman (İmar planı, harita, pafta),
- Bakanlıktan proje yardım talep edildiğine ilişkin kurul kararı (İl Daimi Encümeni-Belediye Encümeni-Birlik Yönetim Kurulu),
- Uygulanacak proje,
- Teknik eleman tarafından hazırlanmış projeye ait metraj ve yaklaşık maliyeti,
- Yapılacak işin zaman çizelgesi veya işin süresini belirten belge,
- Yardım talep edilen konuya ait önceki yıllarda Bakanlığımızca mali yardım yapılıp yapılmadığına ilişkin doküman (Bakanlığımızca yardım yapıldı ise miktarlarının ve yıllarının belirtilmesi),
- Mali yardım alınması halinde, alınan mali yardımın gönderilen amacın dışında kullanılmayacağına dair taahhütname.

Başvuru Sürecinde Dikkat Edilecek Hususlar Nelerdir?

Belgeler, yetkilileri tarafından imzalanmış, işlemleri tamamlanmış, mühürlenmesi gerekiyorsa mühürlenmiş (belgelerin asılları ya da yetkilileri tarafınca onaylı suretleri) olmalıdır. Bu belgelerin fotokopileri belge niteliği taşımaz. Fotokopi belgeler “aslinin aynıdır” denilerek onaylanmalıdır. Projeler de hem projeyi yapan teknik eleman tarafından imzalanmalı, kaşelenmeli hem de projeyi uygulayacak kurum amiri tarafından onaylanmalıdır. Yaklaşık maliyet ve metrajlar da teknik elamanlarca hazırlanmalı imzalanmalı, amirince de onaylanmalıdır

Değerlendirme Formları Nedir ve Değerlendirme Süreci Nasıl İşlemektedir?

Teknik Yardım Şube Müdürlüğü tarafından hazırlanan, mali yardım talep dosyası konusunun, dosyanın tarih/sayısının, Bakanlık girişi tarih/sayısının, talep edilen miktarın, dosyadaki belgelerin eksik/tam olup olmadığının işlendiği İnceleme Formu.

Destek Programının **değerlendirme süreci 1 yıllık zamanı** kapsar.

Ayrıntılı Bilgi İin Nereye BaŐvurabilirsiniz?

T.C. Kltr ve Turizm Bakanlıđı

Adres : Atatrk Bulvarı No: 29 06050 Opera / Ankara

Adres : İsmet İnn Bulvarı No:5 06100 Emek / Ankara

Telefon : 0 312 309 08 50

Telefon : 0 312 212 83 00

<http://www.ktbyatirimisletmeler.gov.tr/TR,11610/teknik-yardim-destegi.html>

rnek Projeler Nelerdir?

- orum Bođazkale Belediyesi Yazılıkaya Yolu, 2013.
- NevŐehir Mustafa kemal Belediyesi Kanalizasyon Yapımı, 2013.
- Muđla Ortaca Belediyesi Atık Su Arıtma Tesisi, 2010-2013.
- Muđla Ortaca Belediyesi Ortaca-Dalyan Yolu, 2013.
- Muđla Merkez İme Suyu Őebeke Hattı Yapımı, 2014.
- Muđla Kyceđiz Kanalizasyon Őebekesi 2. Etap, Ortaca Kanalizasyon Őebeke ve Bađlantı Yapımı, 2014.
- ldeniz Hisarn ve Ovacık Mahalleleri Atıksu Arıtma Tesisi ve Kanalizasyon Kollektr Hattı, 2014.

TÜRKİYE İŞ KURUMU (İŞKUR) TARAFINDAN SAĞLANAN DESTEK

✓ Toplum Yararına Program (TYP)

Desteğin Amacı Nedir?

Türkiye İş Kurumu tarafından istihdamın korunmasına ve artırılmasına, işsizlerin mesleki niteliklerinin geliştirilmesine, işsizliğin azaltılmasına ve özel politika gerektiren grupların işgücü piyasasına kazandırılmasına yardımcı olmak üzere çıkarılan **Türkiye İş Kurumu Aktif İşgücü Hizmetleri Yönetmeliği** çerçevesinde, işsizliğin yoğun olduğu dönemlerde veya yerlerde doğrudan veya yüklenici eli ile toplum yararına bir iş ya da hizmetin gerçekleştirilmesi yoluyla özellikle istihdamında zorluk çekilen işsizlerin çalışma alışkanlık ve disiplininden uzaklaşmalarını engelleyerek işgücü piyasasına uyumlarını gerçekleştirmek ve bunlara geçici gelir desteği sağlamaktır. **(Programın daha önceki adı; Toplum Yararına Çalışma Programı şeklindedir).**

Uygun Başvuru Sahipleri Kimlerdir?

Program çerçevesinde belirlenmiş olan hizmet alınabilecek ya da işbirliği yapabilecek kurum ve kuruluşlar yani hizmet sağlayıcılar, **kamu kurum ve kuruluşları, sivil toplum kuruluşları (STK), özel sektör işyerleri**'dir.

Kamu kurumları ile yapılacak TYP'lerin işbirliği yoluyla yapılması esasken STK ve özel sektör işyerleri ile ise sadece hizmet alımı yoluyla TYP düzenlenebilmektedir. Hizmet alımı yoluyla TYP düzenlenmesine karar verilebilmesi için, İŞKUR İl Müdürlüğü'nün değerlendirmelerini ve gerekçelerini içeren yazılı talepte bulunması ve bunun Genel Müdürlük tarafından onaylanması zorunludur.

Başvuru Süreci Nasıl İşlemektedir?

Programdan yararlanmak için başvurulacak merci Türkiye İş Kurumu İl Müdürlükleridir.

Sağlanabilecek Hizmetler Nelerdir?

- Çevre temizliği,
- Kamusal altyapının yenilenmesi,
- Milli Eğitim Bakanlığına bağlı resmi okullarda çevre düzenlemesi,
- Milli Eğitim Bakanlığına bağlı resmi okullarda bakım onarım ve temizlik işleri yapılması,
- Restorasyon, tarihi ve kültürel mirasın korunması,
- Ağaçlandırma,
- Park düzenlemeleri,
- Vadi ve dere ıslahı,
- Erozyon engelleme çalışmaları.

Önemli Notlar:

- Aynı yüklenici ile birden fazla alanda tek TYP uygulanabilmektedir. Örneğin, başvuru sahibi bir Kaymakamlık ile yapılan tek bir TYP; hem park düzenlemeleri, hem erozyon engelleme çalışmaları, hem de vadi ve dere ıslahı faaliyetlerini kapsayabilmektedir.
- Düzenlenecek TYP'nin konusu hiçbir zaman özel mülkiyet ya da özel kullanıma tahsis edilmiş alanlar olamamaktadır.
- Aynı yüklenici ile aynı yılda uygulanacak TYP'ler için tek sözleşme yapılması esas olmakla birlikte İŞKUR İl Müdürlüğüne uygun bulunması halinde aynı yüklenici ile bir yıl içinde birden fazla TYP düzenlenebilmektedir.
(Ayrıntılar için bkz. Toplum Yararına Program Genelgesi) (2013/1)

Programın Süresi ve Katılımcılarda Aranacak Şartlar Nelerdir?

TYP uygulama süresi her bir program için dokuz aydan fazla olamamakta ve İl Müdürlüğü TYP'nin niteliğine göre, toplam süreyi aşmamak şartı ile süreyi belirleme yetkisine sahip bulunmaktadır. Bununla birlikte katılımcılar için TYP'den yararlanma süresi, on iki ay içerisinde ayrı ayrı olarak veya bir defada en fazla dokuz aydır. Dokuz aylık süre, kişinin TYP kapsamındaki bir programdan yararlanmaya başlama tarihi üzerinden değerlendirilmektedir.

Katılımcılarda Aranılan Şartlar ise ;

- Kuruma kayıtlı işsiz olmak;
- 18 yaşını tamamlamış olmak;
- Emekli, malul, dul ve yetim aylığı almamak;
- Öğrenci olmamak (açıköğretim öğrencileri hariç)'tir. (bkz. Toplum Yararına Program Genelgesi (2013/1))

Ayrıntılı Bilgi İçin Nereye Başvurabilirsiniz?

Türkiye İş Kurumu Genel Müdürlüğü

Adres : Emniyet Mah. Mevlana Bulv.(Konya Yolu) No:42 Yenimahalle/Ankara

Telefon : 0 312 216 30 00

<http://www.iskur.gov.tr/>

Türkiye İş Kurumu Aktif İşgücü Hizmetleri Yönetmeliği

Toplum Yararına Program Genelgesi (2013/1)

Örnek Projeler Nelerdir?

- Çorum Osmaniye Belediyesi (program kapsamında çevre düzenlemesi, yol-kaldırım yapımı, ağaçlandırma işlerinde 5 ay süre ile 15 kişinin çalıştırılması),
- GAP 2 projesi GAP, 9 ilin (**Adıyaman, Batman, Diyarbakır, Gaziantep, Kilis, Mardin, Siirt, Şanlıurfa ve Şırnak**) yer aldığı Güneydoğu Anadolu Bölgesi'nde uygulanmaktadır. Proje Kapsamında İŞKUR'un Faaliyet Alanı: 2008-2012 Yılları arasında uygulanan GAP Eylem Planı GAP 2 Projesi kapsamında İŞKUR'un sorumluluğunda mesleki eğitim faaliyetleri gerçekleştirilmiştir. İşgücü Yetiştirme Kursları, Toplum Yararına Çalışma Programları, Girişimcilik Programları, İşbaşı Eğitim Programları ve UMEM kapsamındaki kurslar açılmıştır.

TÜBİTAK TARAFINDAN SAĐLANAN DESTEKLER

✓ Bilim Merkezi Kurulması Destek Programı

DesteĐin Amacı Nedir?

Büyükşehir belediyelerinin bilim merkezi kurulmasına yönelik projeleri desteklenmektedir. Bilim merkezi binasının, büyükşehir belediyesi tarafından temin edilmesi gerekmektedir. Projenin başka bir kurum/kuruluŐtan destek alabilmesi olumlu katkı sağlamaktadır.

Bilim merkezlerinin kurulması ve tüm ülke çapında yaygınlaştırılması TÜBİTAK'ın bilimin yaygınlaştırılması misyonunun bir uzantısıdır. TÜBİTAK, bilim merkezlerinin toplumumuzda bilim kültürünü yaygınlaŐtırmak için son derece kritik bir rol üstleneceĐi öngörüsünden yola çıkarak, ülkemizde bu merkezlerin kurulmasını ve yıllar içinde sayılarının artırılmasını hedeflemektedir.

Bu amaç doğrultusunda, Bilim ve Teknoloji Yüksek Kurulu'nun 23. toplantısında özellikle çocukların ve gençlerin bilime olan ilgi ve meraklarını artıracak, teknolojiyi daha doğru kullanmalarını sağlayacak bilim merkezlerinin:

→ 2016 yılı itibarıyla tüm büyükşehirlerde

→ 2023 yılı itibarıyla tüm illerde

kurulmasına yönelik çalışmaların yerel yönetimlerle işbirliĐi halinde gerçekleştirilmesine karar verilmiştir.

Bu karar doğrultusunda, ilk aşamada büyükşehirlerdeki ikinci aşamada da diĐer illerdeki bilim merkezi projelerinin desteklenmesi amaçlanmaktadır.

Uygun Başvuru Sahibi Kimlerdir?

Büyükşehir Belediyeleri

Başvuru Süreci Nasıl İşlemektedir?

Başvurularda herhangi bir zaman kısıtlaması yoktur. Büyükşehir Belediyeleri'nin yazılı talebi üzerine süreç başlamaktadır.

Proje Süresi Nedir?

Proje süresi en fazla 6 yıldır.

Ayrıntılı Bilgi İçin Nereye Başvurabilirsiniz?

TÜBİTAK

Bilim ve Toplum Daire Başkanlığı

Bilim ve Toplum Programları Müdürlüğü

Adres : Akay Caddesi No:6 06420 Bakanlıklar / ANKARA

Telefon : 0 312 298 9521

Faks : 0 312 467 3246

http://www.tubitak.gov.tr/4003

Örnek Projeler Nelerdir?

- Konya Büyükşehir Belediyesi Bilim Merkezi, 31 Milyon TL, 2008-2014.
- Kocaeli Büyükşehir Belediyesi Bilim Merkezi, 25 Milyon TL, 2012-2016.
- Bursa Büyükşehir Belediyesi Bilim Merkezi, 40 Milyon TL, 2013-2016.
- Kayseri Büyükşehir Belediyesi Bilim Merkezi, yaklaşık 50 Milyon TL, 2013-2016.

Not: *Bilim Merkezi Projelerine ayrılan bütçeler, internet kaynaklarından alındığı için değişkenlik gösterebilir.

AVRUPA BİRLİĐİ
MALİ YARDIMLARI



AVRUPA BİRLİĞİ MALİ YARDIMLARI

Amacı Nedir?

Avrupa Birliğinin 10-11 Aralık 1999 tarihlerinde gerçekleştirdiği Helsinki Zirvesinde Ülkemizin aday ülke olarak kabul edilmesiyle birlikte Türkiye - Avrupa Birliği ilişkileri yeni bir sürece girmiştir. Bu süreçte, Avrupa Birliği (AB) tarafından Ülkemize sağlanan mali yardım mekanizması yeniden yapılandırılmış ve üç temel başlık altında toplanmıştır. Adaylık döneminde ülkemizin faydalandığı AB mali yardımları şunlardır:¹

- Katılım Öncesi AB Mali Yardımı
- Topluluk Programları
- Avrupa Yatırım Bankası Kredileri

Belediyeler, Katılım Öncesi AB Mali Yardımı ve Topluluk Programları kapsamında sağlanan desteklerden faydalanabildikleri gibi büyük çaplı altyapı yatırımlarının finansmanı için de Avrupa Yatırım Bankası Kredilerini kullanma imkânlarına sahiptirler.

✓ Katılım Öncesi AB Mali Yardımı

Amacı ve Kapsamı Nelerdir?

Katılım Öncesi Yardım Aracının 2014-2020 yıllarını kapsayan ikinci dönemi, 2007-2013 yıllarını kapsayan birinci dönemin devamı niteliğinde, yine ülkemizin AB müktesebatına uyum ve müktesebatın uygulanmasına yönelik kapasitesinin geliştirilmesi ile ekonomik ve sosyal uyuma ilişkin kapasitenin oluşturulması hedefleri çerçevesinde yürütülecektir.

Katılım Öncesi Yardım Aracı – IPA I'ın 2007-2013 yıllarını kapsayan ilk döneminde mali yardımların çerçevesini oluşturan beş bileşeni korunarak mali yardımlara yön verecek beş politika alanına dönüştürülmüştür. Bu beş politika alanı içinde ise çeşitli başlıklar altında sektörler ve alt-sektörler belirlenerek Avrupa Birliği Bakanlığı ile birlikte konuyla ilgili Bakanlıkların sorumluluğuna verilmiştir. İlgili sektör ve alt-sektörler altında yer alan proje faaliyetleri sektör sorumlusu kurumlar (lead institutions) tarafından koordine edilecektir. Aşağıdaki tabloda alanlara göre sorumlu kurumlar listesi sunulmaktadır.²

[1] Avrupa Birliği Bakanlığı Web Sayfası, http://www.abgs.gov.tr/files/PUYB-Egitimler/belediyeler/ab_mali_yardimi_ve_belediyeler_gaziantep_sunum.pdf.

Erişim: 16.06.2014

[2] İçişleri Bakanlığı Web Sayfası, <http://www.diab.gov.tr/isbirligi-20-ipa-ii-donemi--2014-2020-html>, Erişim: 16.06.2014

POLİTİKA ALANI	SEKTÖRLER	ALT SEKTÖRLER	ÖNCELİK ALANLARI	SORUMLU KURUMLAR
AB Üyeliliğine Geçiş Süreci ve Kapasite Geliştirme	Yönetişim ve Kamu Yönetimi	Sivil Toplum		Avrupa Birliği Bakanlığı
		Müktesebata Uyum Desteği		
		Birlik Program ve Ajanslarına Katılıma Destek		
	Adalet, İçişleri ve Temel Haklar	Yargı ve Temel Haklar	Yargı	Adalet Bakanlığı
		İçişleri	Temel haklar	Avrupa Birliği Bakanlığı
			Göç ve İltica	İçişleri Bakanlığı
			Entegre Sınır Yönetimi	
	Organize Suçlarla Mücadele			
Bölgesel Kalkınma	Çevre		Çevre ve Şehircilik Bakanlığı	
	Ulaştırma		Ulaştırma, Denizcilik ve Haberleşme Bakanlığı	
	Enerji		Enerji ve Tabii Kaynaklar Bakanlığı	
	Rekabet Edebilirlik ve İnovasyon		Bilim, Sanayi ve Teknoloji Bakanlığı	
Eğitim, Sosyal Politika ve İnsan Kaynaklarının Geliştirilmesi	Eğitim, İstihdam ve Sosyal Politikalar		İstihdam ve İş Piyasası	Çalışma ve Sosyal Güvenlik Bakanlığı
			Eğitim ve İnsan Kaynaklarının Geliştirilmesi	Milli Eğitim Bakanlığı
			Sosyal Politika ve İçerme	Aile ve Sosyal Politikalar Bakanlığı
Tarım ve Kırsal Kalkınma	Tarım ve Kırsal Kalkınma	Kırsal Kalkınma Programı		Gıda, Tarım ve Hayvancılık Bakanlığı
		Kurumsal Kapasite Geliştirme		
Bölgesel ve Sınır Ötesi İşbirliği	Sınır Ötesi ve Bölgesel İşbirliği			Avrupa Birliği Bakanlığı

Belediyelere Sağlanan Desteklerin Kapsamı Nedir?

IPA kapsamında Belediyelere sağlanan destekler şu konu başlıkları ile gruplanabilir:³

- Sosyal içerikli projelere sağlanan destekler,
- Çevre altyapısı ile ilgili projelere sağlanan destekler,
- Bölgesel rekabetin güçlendirilmesine yönelik projelere sağlanan destekler.

✓ Sosyal İçerikli Projeler

Sosyal içerikli projeler “Hibe Programı” yöntemi ile finanse edilmektedir. Bu tür desteklerden yararlanmak için Belediyelerin, bu programlardaki proje yarışmalarına katılmaları gerekir.⁴

Desteğin Genel Çerçevesi Nedir?

Hibe Programı, IPA kapsamındaki öncelik alanları çerçevesinde merkezi düzeydeki kamu kuruluşları (bakanlıklar, müsteşarlıklar vb.) tarafından geliştirilmiş ana projelerin içinde yer alan ve proje alanındaki AB uyum çalışmalarına yerel kuruluşların da katılmasını desteklemek amacıyla oluşturulmuş bir proje uygulama yöntemidir.

Bu modelde, IPA kapsamındaki öncelik alanları çerçevesinde merkezi düzeydeki kamu kuruluşları tarafından geliştirilen projelerin bir kısmı ya da alt bileşenleri hibe olarak dağıtılmaktadır. Hibe projeleri ile merkezi düzeyde belirlenen sorunlara yönelik, yerelden çözüm önerilerinin geliştirilmesi böylece projelerin etkilerinin artırılması ve yerelden katılımın güçlendirilmesi hedeflenmektedir.

Hibe programlarına başvuru yapabilmek için hibe duyurularının takip edilmesi gerekmektedir. Hibe duyurularını; Merkezi Finans İhale Birimi, AB Genel Sekreterliği, Avrupa Birliği Türkiye Delegasyonu ve hibe programı sahibi kuruluşlar yapar.

Hibe duyurusu yapıldıktan sonra Başvuru Dokümanları hazırlanarak çağrı dönemi içerisinde başvurunun, sözleşme makamı olan Merkezi Finans ve İhale Birimine ya da İnsan Kaynakları Program Otoritesine (Çalışma ve Sosyal Güvenlik Bakanlığı) yapılması gerekmektedir.

[3] Avrupa Birliği Bakanlığı Web Sayfası, http://www.abgs.gov.tr/files/PUYB-Egitimler/belediyeler/ab_mali_yardimi_ve_belediyeler_gaziantep_sunum.pdf, Erişim: 16.06.2014

[4] Bu ana başlık altında verilen bilgilerin tümü Avrupa Birliği Bakanlığı web sayfasındaki “AB Hibe Programları Kapsamında Sivil Toplum Kuruluşlarına Sağlanan Destekler” isimli yayından alınmıştır. http://www.abgs.gov.tr/files/pub/ab_hibe_programlari_kapsaminda_stklara_saglanan_destekler_mayis2014.pdf, Erişim: 17.06.2014

Uygun Proje Konuları Nelerdir?

Proje konuları açılan hibe duyurusuna göre farklılık göstermektedir.

Destek Miktarı Nedir?

Destek Miktarları açılan hibe duyurusuna göre farklılık göstermektedir.

Projelerin Süresi Nedir?

Proje süreleri çıkılan hibe duyurusuna göre farklılık göstermektedir.

Başvuru Süreci Nasıl İşlemektedir?

Hibe Duyurusu

Hibe Duyurusunu Kim Yapar?

Merkezi Finans ve İhale Birimi

www.mfib.gov.tr

İnsan Kaynakları Program Otoritesi

www.ikg.gov.tr

Avrupa Birliği Bakanlığı

www.ab.gov.tr

Avrupa Birliği Türkiye Delegasyonu

www.avrupa.info.tr

Hibe Programı Sahibi Kuruluş

Hibe Başvurusu

Hibe Başvurusu Nereye Yapılır?

Sözleşme Makamı olan

Merkezi Finans ve İhale Birimi

www.mfib.gov.tr

veya

İnsan Kaynakları Program Otoritesi

www.ikg.gov.tr



PROJELER

Proje Başvurularını Hazırlama ve Başvuru Yapma Süreci Nasıl İşlemektedir?

2012 yılında başlatılan yeni bir uygulamayla önceki yıllarda uygulanan hibe programlarından farklı olarak iki aşamalı (sınırlı) bir teklif çağrısı sistemine geçilmiştir. Bu sistemde ilk aşamada sadece Ön Teklifler sunulmalıdır. Ön Teklifleri kabul edilen başvuru sahipleri Tam Başvuru Formlarını teslim etmeleri için ayrıca davet edilmektedir.

Ön Teklif sistemiyle ilgili olarak dikkat edilmesi gereken **iki husus** öne çıkmaktadır:

Ön Teklif esas alınarak değerlendirilen unsurlar başvuru sahibi tarafından Tam Başvuru Formunda değiştirilemez ve istenilen eş finansman Ön Teklifte belirtilen ilk tahmini değer in %20'sinden daha fazla değişiklik gösteremez.

Ön Teklif değerlendirilirken projenin ilgililiği kısmından (projenin teklif çağrısının hedef ve öncelikleriyle ilgisi, projenin hedef illerin ihtiyaç ve sorunlarıyla ilgisi, projenin ilgili tarafları ve katma değer unsurlarına ilişkin değerlendirmeler) alınan puan Tam Başvuru Formu değerlendirilirken de kullanılmaktadır.

Dolayısıyla Ön Tekliflerin büyük bir özen ve dikkatle, projenin genel tasarımını doğru ve iyi bir şekilde yansıtacak şekilde hazırlanması gerekmektedir. Diğer yandan, formlar hazırlanırken Proje Hazırlama Rehberinde belirtilen kurallara da riayet edilmelidir.

Proje başvurusu için gerekli dokümanların listesi aşağıda sunulmaktadır:

AB Hibe Programlarına Proje Başvurusu için Gerekli Dökümanlar

1. Aşama (Ön Teklif)

- Ön Teklif Formu
- Kontrol Listesi
- Başvuru Sahibinin Beyanı

2. Aşama (Tam Başvuru Formu)

- Tam Başvuru Formu
- Bütçe
- Mantıksal Çerçeve
- İngilizce Mantıksal Çerçeve (Başvuru Türkçe yapıldı ise)
- Proje koordinatörü ve diğer kilit uzmanların özgeçmişleri
- Kontrol Çizelgesi

Ayrıntılı Bilgi İçin Nereye Başvurabilirsiniz?

Hibe programlarının düzenli duyuru zamanı bulunmamaktadır. Dolayısıyla, proje geliştirmek isteyen belediyelerin belirli aralıklarla (örneğin haftada bir kere) yapılan çağrılarını (duyuruları) ilgili web sayfaları aracılığı ile takip etmesi gerekmektedir.

Hibe programlarına ilişkin **duyurular** kamuoyunu bilgilendirmek amacıyla **Avrupa Birliği Bakanlığı web** sayfasında yer almaktadır. Avrupa Birliği Bakanlığı web sayfası Hibe Duyuruları bölümünde yer alan formu doldurarak hibe duyurularından haberdar olabilirsiniz.

Hibe Duyuruları Kayıt Formu;




AVRUPA BİRLİĞİ BAKANLIĞI
KAYIT FORMU

AB Bakanlığı duyurularından haberdar olmak için aşağıdaki alanları doldurarak lütfen kayıt olunuz.

Gerçek kişi Tüzel kişi

Ad Soyadı:

Çalıştığı Kurum: STK Üniversite Kamu Özel Diğer

Gönderilmesini istediğiniz e-posta adresi:

Aylık olarak bilmen almak istiyorum.
 Hibe duyurularından haberdar olmak istiyorum.

Güvenlik Doğrulaması: 3 3 3

Lütfen yanda gördüğünüz kodu yazınız:

(Kodu okuyamadıysanız tıklayın)

Hibe Programları Kapsamında Desteklenen Projeler Nelerdir?

Katılım Öncesi Mali Yardım kapsamında 2002-2013 yılları arasında farklı içerik ve konularda toplam 63 farklı hibe programı uygulamaya geçirilmiştir. Uygulamaya geçirilmiş 63 hibe programı kapsamında farklı kuruluşlar tarafından sunulan (dernekler, vakıflar, odalar, il özel idareleri, belediyeler, kooperatifler, üniversiteler, sendikalar, köye hizmet götürme birlikleri, KOBİ'ler vb.) **3.226 adet projeye** toplam **402.755.635,71 Avro** finansman desteği sağlanmıştır.⁵

[5] Merkezi Finans ve İhale Birimi Web Sayfası, Hibe Veri Tabanı, <http://www.cfcu.gov.tr/hibe.php?lng=tr>, Erişim: 26.06.2014

Hibe Programları Kapsamında Desteklenen Projelerin Kuruluşlara Göre Dağılımı (Haziran 2014)

AB hibe programları kapsamında; ülkemizdeki belediyelerle **100.808.670 Avro hibe desteği için 369 sözleşme** imzalanmıştır. AB'den destek alan kurum/kuruluşlar, imzalanan sözleşme miktarları, hibe tutar ve oranları aşağıda sunulmuştur.⁶

Sırası	Kuruluş	Sözleşme Adedi	Hibe Tutarı(€)
1	KOBİ	654	47.767.998,55
2	Dernek	640	51.835.422,90
3	Belediye	369	100.808.670,01
4	Oda	360	39.128.741,05
5	Vakıf	232	24.771.156,75
6	Üniversite-Yüksek Okul	169	24.263.782,30
7	Birlik	121	17.879.459,47
8	Köylere Hizmet Götürme Birliği	108	21.765.629,76
9	İl Özel İdaresi	78	19.613.276,07
10	Kooperatif	74	6.224.781,44
11	Meslek Lisesi	69	8.796.896,10
12	Çiftçi Grubu	65	5.311.118,70
13	Diğer	57	6.502.095,49
14	İlköğretim Okulu	56	4.353.001,52
15	Sendika	48	6.697.821,24
16	Kamu Kurumu	38	5.904.338,09
17	Muhtarlık	35	4.894.667,70
18	Halk Eğitim Merkezi	33	3.858.852,02
19	Lise	8	903.641,33
20	Rehberlik ve Araştırma Merkezi	4	314.857,43
21	Anaokulu	4	276.081,67
22	Kalkınma Ajansı	4	883.346,12

[6] Merkezi Finans ve İhale Birimi Web Sayfası, Hibe Veri Tabanı, <http://www.cfcu.gov.tr/hibe.php?lng=tr>, Erişim: 26.06.2014

AB Hibe Programları Kapsamında Desteklenen Projelerin İllere Göre Dağılımı (Haziran 2014)

Bugüne kadar uygulanan 63 AB hibe programından 33'ü, kişi başına düşen milli geliri Türkiye ortalamasının %75'inin altında kalan bölgelerde uygulanmış olup, bu bölgeler aşağıdaki haritada gösterilmiştir (12 Düzey-II Bölgesi: 43 il). Bölgesel düzeyde uygulanan 33 AB hibe programı kapsamında 2.292 projeye 349.374.815,13 avro hibe desteği verilmiştir.⁷



AB Hibe programları kapsamında, **Aydın ilindeki 14 projeye 1.236.651 Avro, Denizli ilindeki 14 projeye 1.285.991 Avro, Muğla ilindeki 9 projeye 642.185 Avro** destek sağlanmıştır. Aydın, Denizli, Muğla illerinin tümü dikkate alındığında toplam yedi adet proje Belediyelere ait olup sağlanan destek tutarı 871.332 Avro'dur.⁸

[7] Avrupa Birliği Bakanlığı Web Sayfası, http://www.ab.gov.tr/files/pub/ab_hibe_programlari_kapsaminda_stk_lara_saglanan_destekler.pdf, Erişim: 16.06.2014

[8] Merkezi Finans ve İhale Birimi Web Sayfası, Hibe Veri Tabanı, <http://www.cfcu.gov.tr/hibe.php?lng=tr>, Erişim: 26.06.2014

Aydın Denizli ve Muğla illerinde, Belediye ile İmzalanan Hibe Sözleşmeleri

PROJE NUMARASI	FAYDALANICI	PROJE SÜRESİ	AB KATKISI (€)	TR KATKISI (€)	HİBE TUTARI (€)
TR0205.01-02/067	Akçaova Belediyesi- ISKUR_2002	12	67.700,25	22.566,75	90.267,00
TR0205.01-02/247	Söke Belediyesi - ISKUR_2002	10	124.800,47	41.600,16	166.400,63
TR0602.03-02/037	Nazilli Belediyesi - ISKUR_2006	11	82.324,94	27.441,65	109.766,59
TR0604.01-01/039	Çine Belediyesi - Sivil Toplum Diyalogu	12	161.196,91	0	161.196,91
TR0604.01-01/017	Denizli Belediyesi -Sivil Toplum Diyalogu	18	165.839,19	0	165.839,19
TR0205.01-02/002	Yalıkavak Belediyesi - ISKUR_2002	11	66.976,60	22.325,54	89.302,14
TR0205.01-02/093	Turunç Belediyesi - ISKUR_2002	7	66.420,00	22.140,00	88.560,00
TOPLAM			735.258,36	136.074,10	871.332,46

Örnek Projeler Nelerdir?

→ **Konutların Isı Rehabilitasyonu İçin Gaz Tüketiminin İzlenmesi Projesi (Monitoring Gas Consumption for Thermo-rehabilitation of Buildings)** – Sivas Belediyesi⁹

Proje ile Türkiye ve Avrupa Birliği Arasında Sivil Toplum Diyalogunun Teşvik Edilmesi: Kentler ve Belediyeler Hibe Programı kapsamında konutların ısı rehabilitasyonu için gaz tüketiminin izlenmesi amaçlanmıştır.

Proje Faaliyetleri: Çalışma grupları ve bağlantılarının oluşturulması, çalışma ziyaretleri düzenlenmesi, çalıştay ve eğitimler düzenlenmesi, veri elde edilmesi için yerel düzeyde anketler yapılması, söz konusu alanda farkındalık oluşturulması ve proje ortağı belediyeler arasında bilgi ve tecrübe transferinin sağlanmasından oluşmaktadır.

Proje Süresi: 18 ay

Toplam Bütçe: 235.000 Avro

<http://abifm.ibb.gov.tr/uploads/abifm/2013/11/Tamamlanan-Projeler.pdf>

→ **Kent Müzeciliğinin Geliştirilmesinde Üçlü İşbirliği** - İzmir Büyükşehir Belediyesi¹⁰

Hibe Programı: Sivil Toplum Hizmeti: AB-Türkiye Kültürlerarası Diyalog Müzeler Bileşeni(ICD-MUSE)

[9] İstanbul Büyükşehir Belediyesi Avrupa Birliği İlişkileri Şube Müdürlüğü Avrupa Birliği Fonları Bürosu web sayfası, euoffice@ibb.gov.tr , Erişim:25.06.2014

[10] İzmir Büyükşehir Belediyesi Web Sayfası, <http://www.izmir.bel.tr/TamamlananProjeler/135/324/tr> , Erişim:25.06.2014

Projenin Amacı:

- AB-Türkiye arasındaki kültürler arası diyalogun Türkiye’de Kent Müzeliğinin geliştirilerek desteklenmesi
Bu anlamda AB üyesi devletlerde müzelerle işbirliği kurulması,
- APİKAM (Ahmet Piriştina Kent Arşivi ve Müzesi) ile ortakları Lizbon Kent Müzesi ve Bologna Endüstriyel Miras Müzesi arasında kent müzeciliği alanında uzun vadeli iletişim, işbirliği ve ortaklık kurulması
- APİKAM’ın kent müzeciliği alanında ve müze yönetimi, sergileme teknikleri vs. konularında bilgi düzeyi ve anlayışının artırılmasıdır.

Faydalancı Kuruluş: Türkiye Cumhuriyeti Kültür ve Turizm Bakanlığı

Ortaklar: İzmir Büyükşehir Belediyesi Ahmet Piriştina Kent Arşivi ve Müzesi (APİKAM) (başvuru sahibi), Lizbon Kent Müzesi (Portekiz), Bologna Endüstriyel Miras Müzesi (İtalya)

Süre: 10 ay

Toplam Bütçe (Avro): 142.271,05 Avro

Hibe Tutarı (Avro): 113.816,84 Avro

İzmir Büyükşehir Belediyesi’nin Mali Katkısı: 28.454,21 Avro

Uygulayıcı Birim: İzmir Büyükşehir Belediyesi Ahmet Piriştina Kent Arşivi ve Müzesi (APİKAM)

→ **Ara Teknik Elemanlar İçin İstihdam Artırımına Yönelik Mesleki Yeterliliği Geliştiren Eğitim Programları Projesi** - İzmir Büyükşehir Belediyesi¹¹

Hibe Programı: Aktif İşgücü Piyasası Stratejisi Projesi - Yeni Fırsatlar Programı (2002)

Projenin amacı: İşsiz kişilere mesleki beceri kazandırmak, genç nitelikli işçileri daha nitelikli bir noktaya taşımak.

Faydalancı Kuruluş: Türkiye İş Kurumu (İŞKUR)

Ortaklar: Bornova Belediyesi (başvuru sahibi), Makine Mühendisleri Odası İzmir Şubesi, İzmir Büyükşehir Belediyesi

Süre: 12 ay

Toplam Bütçe (Avro): 242.645,56 €

Hibe tutarı (Avro): 218.363,00 €

Uygulayıcı Birim: Bornova Belediyesi Kültür ve Sosyal İşler Müdürlüğü

[11] İzmir Büyükşehir Belediyesi Web Sayfası, <http://www.izmir.bel.tr/TamamlananProjeler/135/324/tr>, Erişim:25.06.204

✓ Çevre Altyapısı ile İlgili Projelere Yönelik Destekler

Desteğin Amacı Nedir?

IPA kapsamında ülkemizde çevre sektöründe tahsis edilen fonların etkin bir şekilde kullanılması maksadıyla hazırlanan Çevre Operasyonel Programı (ÇOP) ülkemizin çevre alanındaki performansını, Avrupa Birliği ilke ve politikaları ile uygun olarak artırmasına yardımcı olacaktır. ÇOP kapsamında belirlenen öncelikler ve tedbirler kapsamında su temini, kanalizasyon ve atık su arıtımının iyileştirilmesi, entegre katı atık yönetiminin geliştirilmesi ve programın nihai alıcıları olan belediyelerimizde idari ve teknik kapasitenin güçlendirilmesi hedeflenmektedir.

IPA fonlarının yönetimi için oluşturulmakta olan yapılanma kapsamında Çevre ve Şehircilik Bakanlığı çevre sektöründe Yönetim Otoritesi olarak belirlenmiştir. Yönetim Otoritesi; ilgili bileşenin Operasyonel Programı'nın, sağlam mali yönetim ilkelerine göre uygun bir şekilde yönetiminden ve uygulanmasından sorumludur.

Sunulacak yatırım projelerinin bir takım gereklilikleri karşılaması gerekmektedir. Şöyle ki:

- Şehrin su sektöründe uzun vade altyapı ihtiyaçlarını ve finansman planını ortaya koyan bir Master Plan,
- Çevresel, yasal, teknik, mali ve sosyo-ekonomik yönleri detaylı ele alan ve AB Rehberlerine göre bir Fayda-Maliyet Analizi içeren bir Fizibilite Raporu,
- Hem Türk hem de AB mevzuatını dikkate alarak hazırlanacak Çevresel Etki Değerlendirme (ÇED) Raporu,
- Tasarımlar, Şartnameler, vb. içeren ve AB Satın alma (PRAG) ve FIDIC sözleşme kurallarına göre hazırlanmış İhale Dosyaları.
- Projelerin yönetilmesi ve uygulanması (Proje Uygulama Birimi) konularında yerel yönetimlerde Kapasite Geliştirilmesi.

IPA Programından faydalanabilecek projelerin AB standartlarında hazırlanması (fizibilite, fayda maliyet analizi, ÇED, IPA Başvuru Formu) faydalanıcı belediyelerin sorumluluğudur. Ancak, AB standartlarında ve prosedürlerine göre proje hazırlama konusunda belediyelerde henüz yeterli kapasitelerin oluşmaması ve AB Fonlarının kullanılmasındaki süre kısıtlaması nedeniyle, Çevre ve Şehircilik Bakanlığı AB projeleri hazırlanması sürecinde belediyelerimize destek vermiştir.¹²

Kimler Başvurabilir?

Bu programda uygun başvuru sahipleri; belediyeler, il özel idareleri ve mahalli idare birlikleri olarak belirlenmiştir.

[12] Bölgesel Çevre Merkezi (REC Türkiye) Web Sayfası, <https://www.google.com.tr/#q=almila+nur+bahar+%C3%A7evre>, Erişim: 24.06.2014

Destek Miktarı Nedir?

Projelere en fazla maliyetlerinin %75'i kadar AB hibesi sağlanmaktadır. Ulusal katkının %30 - %45 arası Bakanlık tarafından karşılanmakta, geri kalanı için İller Bankası'ndan ya da uluslararası finans kuruluşlarından kredi sağlanması mümkün olabilmektedir.¹³

Örnek Projeler Nelerdir?

İl/İlçe	Proje Alanı	Toplam Bütçe (Avro)
Ordu	Atıksu Arıtma	25.634.950
Erdemli	Kanalizasyon	13.077.577
Lüleburgaz	Atıksu	14.310.219
Amasya	Atıksu	19.128.118
Akşehir	Atıksu	23.570.922
Erzincan	İçmesuyu	35407.012
Ceyhan	Atıksu	22.354.349
Doğubeyazıt	İçmesuyu	33.029.795
Manavgat	İçmesuyu	28.115.359
Çorum	Katı Atık Arıtma	17.856.544
Konya	Katı Atık Arıtma	15.063.443
Balıkesir	Katı Atık Arıtma	14.082.000
Erciş	İçmesuyu	28.254.233
Seydişehir	Atıksu	6.823.551
Diyarbakır	Atıksu	78.300.906
Erzurum	Atıksu	64.131.284
Nizip	Atıksu	30.393.218
Adıyaman	Atıksu	19.936.086
Merzifon	Atıksu	8.874.332
Polatlı	Atıksu	23.478.593
Siverek	Atıksu	39.472.420
Soma	Atıksu	8.083.125

[13] Bölgesel Çevre Merkezi (REC Türkiye) Web Sayfası, <https://www.google.com.tr/#q=almıla+nur+bahar+%C3%A7evre>, Erişim: 24.06.2014

✓ “Herkes için ERASMUS” Programı

Avrupa Komisyonu eğitim, öğretim, gençlik ve spor alanlarında 2014-2020 dönemi için tek bir program “Herkes için Erasmus” uygulanacağını duyurdu. Herkes için Erasmus Programı 2014-2020 döneminde mevcut Hayatboyu Öğrenme ve Gençlik Programlarının yerini alarak kolaylaştırılmış yeni bir yapı tesis etmektedir. Bu yeni program desteklenen eylem sayısını 75’ten 11’e düşürerek etkinliğin artırılması, hibelere başvuru kolaylığının sağlanması, aynı zamanda yineleme ve bölünmelerin önüne geçilmesini hedeflemektedir.



Komisyon 2007-2013 dönemi için ayrılan bütçeye kıyasla % 70 oranında artış öngörerek 2014-2020 dönemi için 19 milyar €’ luk bir kaynağı “Herkes için Erasmus Programına” tahsis etmektedir.

Yeni program **AB 2020 Stratejisinin önceliklerini** yansıtırken bireylerin ve toplumun yararlanacağı şekilde insana yatırıma odaklanmaktadır.

Herkes için Erasmus Programı;

- Eğitim ve öğretim spektrumu ile örgün eğitim ve yaygın eğitimi bağdaştırarak ve destekleyerek sosyal uyumu artırmayı, hayatboyu öğrenme yaklaşımını güçlendirmeyi,
- Eğitimin farklı sektörleri, iş dünyası ve ilgili diğer aktörler arasında yapısal ortaklıkların alanını genişletmeyi,
- Esneklik ve teşvik yaratarak aktiviteler, yararlanıcılar ve ülkeler arasındaki bütçe dağılımında performans ve etkililiği daha iyi yansıtabilmeyi hedeflemektedir.

Yeni program önceki programlarla aynı hedefleri paylaşmakla birlikte 3 kategori altında gruplandırılmıştır:

Bireylerin Öğrenme Hareketliliği: Öğrenim hareketliliği bireylerin yeterliliklerini ve becerilerini artırarak topluma işgücü piyasasına katkı sağlamada kilit öneme sahiptir. Program bütçesinin büyük bir kısmı hareketlilik faaliyetlerine ayrılacaktır. Programın 7 yıllık süre içinde 5 milyon kişiye hareketlilik fırsatı sunulması beklenmektedir. Hareketlilik faaliyetleri ortak bir kurumda öğrenim görmek, eğitim vermek, iş deneyimi kazanmak, gönüllülük ve kültürel değişim projelerine katılmak gibi çok çeşitli alanlara yayılmaktadır.

Yenilikçilik ve İyi Uygulamalar için İşbirliği: Ulusötesi İşbirliği projeleri şeffaflığın, açıklığın, mükemmelliğin teşvik edilmesi; eğitim kurumları ve iş dünyasındaki arasındaki iyi uygulamaların paylaşımını kolaylaştırmak için önemlidir. Yeni program işbirliği projelerine desteğini artırmakta ve yenilikçi eğitim, öğretim ve gençlik uygulamalarının transferi ve hayata geçirilmesi amaçlamaktadır.

Politika Reformu için Destek: AB 2020 stratejisinin eğitim, öğretim ve gençlik hedeflerine ulaşmada açık koordinasyon yönteminin ve diğer AB araçlarının etkinliğini artırmak ve uluslar arası örgütler ve diğer ülkelerle politika diyalogunu geliştirmek hedeflenmektedir.

Yeni programla ilk kez Spora destek sağlanmaya başlanacaktır. Sporda Avrupa boyutunu güçlendirmek için uluslararası işbirliği projeleri, ticari olmayan önemli spor karşılaşmaları, politika geliştirilmesi, kapasite oluşturulması ve ilgili Avrupalı paydaşlarla diyalog geliştirilmesi alanlarında destek verilecektir. 2014-2020 dönemi için Spor Eylemine 34 milyon € ayrılmıştır.

Sonuç olarak, Avrupa Birliği ilerlemenin tek yolunun insanlara yatırımdan geçtiğini her platformda vurgulamaktadır. Bu çerçevede ele alınan Herkes için Erasmus Programı, sadece Avrupalılar değil dünya genelindeki milyonlarca kişiye bu eşsiz uluslararası deneyimden faydalanma fırsatını sunuyor. Eğitim, öğretim, gençlik ve sporun bütünleşmesi ile birlikte program kolaylaştırılmış yapısı çok daha fazla insanın yararlanmasına ve hedeflerde etkinliğe ulaşmayı beraberinde getiriyor. Herkes için Erasmus, uluslararası hareketliliği okullara mesleki eğitim ve öğretime, yüksek lisans düzeyine ve gönüllülük gibi özel gençlik alanlarına yaygınlaştırmaktadır.

Ayrıntılı bilgi için: Türkiye Ulusal Ajans web sayfası ziyaret edilebilir.

<http://www.ua.gov.tr/programlar/erasmus-program%C4%B1/erasmus-program%C4%B1>

Örnek Proje Konuları Nelerdir?

→ RING - Kurumlar Arasında Bilgi ve Deneyimlerin Paylaşımı Projesi - Demans Hastaları Bakıcılarının Eğitimi Projesi (TransferRING Supports for Caregivers) - İstanbul Büyükşehir Belediyesi ¹⁴

Proje, “Avrupa Birliği Hayat Boyu Öğrenme Programı (LLP) Leonardo Da Vinci-Yenilik Transferi” başlığına yönelik hazırlanmıştır.

Projenin konusu, **Alzheimer’lı hastalara bakan bakıcıların eğitimidir.**

Projenin hedefleri arasında, yaşlı bakımı alanında çalışanların yaşam kalitesinin artırılması, iş piyasasındaki pozisyonlarının güçlendirilmesi ve sosyal uyum sağlamalarına katkıda bulunulması yer alıyor.

İtalya’dan Torino Belediyesi’nin lider olduğu projede İstanbul Büyükşehir Belediyesi, İtalya’dan Sospiro Kuruluşu, Maderna Merkezi, Torino Üniversitesi Eğitim ve Pedagoji Bölümü; İspanya’dan Sacro Cuore Katolik Üniversitesi Tıp Fakültesi Yerel Sağlık Müdürlüğü T01 Yaşlı Bakımı Bölümü, Ingema Gerontoloji Kurumu ve Romanya’dan Transilvanya Üniversitesi Tıp Fakültesi ile birlikte ortak konumunda yer alıyor.

Proje faaliyetleri arasında, Alzheimer’lı hastaların bakımını üstlenen sağlık personelinin duygusal sağlıklarına odaklanmış psiko-eğitimsel bir program hazırlanması, Teskin Edici Bakım isimli kitabın dağıtımının sağlanması ve Destekleyici İlişkiler üzerine videoların yer aldığı bir DVD programının transfer edilmesi yer alıyor.

İki yıl olarak planlanan ve Ekim 2009 yılında uygulamasına başlanan proje, İstanbul Büyükşehir Belediyesi AB İlişkileri Müdürlüğü ve Darülaceze Müdürlüğü işbirliğiyle yürütülmekte olup, toplam bütçesi 340.000 Euro’dur.

Ayrıntılı bilgi için: <http://www.comune.torino.it/pass/ring>

[14] İstanbul Büyükşehir Belediyesi Avrupa Birliği İlişkileri Şube Müdürlüğü Avrupa Birliği Fonları Bürosu web sayfası, euoffice@ibb.gov.tr, er, Erişim: 25.06.2014

→ **MOVILISE - Hakemlere, Antrenörlere Sporculara Yenilikçi Yöntemlerle Yabancı Dil Eğitimi Projesi (Mobile And Vocationally Improved Sportsmen via Innovative English Courses And Tools) İstanbul Büyükşehir Belediyesi** ¹⁵

Proje, “Hayat boyu Öğrenme Programı (LLP) Leonardo da Vinci - Yenilik Transferi” başlığına yönelik hazırlanmıştır.

Projenin konusu, **sporcular için mesleki İngilizce eğitim modüllerinin ve online eğitim araçlarının geliştirilmesidir.**

Projenin hedefi, sporcu, antrenör ve hakemlerin yabancı dil becerilerinin geliştirilmesi ve bu sayede hareketliliklerinin artırılmasıdır.

İstanbul Büyükşehir Belediyesi'nin lider olduğu projede, Çek Cumhuriyeti'nden Brailcom o.p.s. ve Macaristan'dan Spor Konfederasyonu'nun yanı sıra, İstanbul İl Gençlik ve Spor Müdürlüğü ve Marmara Üniversitesi Beden Eğitimi ve Spor Bölümü ortak konumda yer alıyor.

Proje faaliyetleri arasında, spor alanında çalışanların kapasitelerini arttırmak, sporcuların hareketliliğine katkı sağlamak, farklı ülkelerden gelen sporcuların bilgi ve deneyimlerini paylaşacakları bir platform oluşturmak, spor konusunda çalışan üniversite ve STK'ların yardımıyla sporcuların yabancı dil yetersizliklerinin giderilmesine destek sağlamak, yeni nesil sporculara uluslararası organizasyonlarda daha vasıflı olabilme fırsatını sunmak, bu sporcuların farklı kültürlerden rakipleri ile daha iyi iletişim kurmalarına katkı sağlamak, geliştirilecek olan online dil eğitim araçları ile proje ortakları olan federasyon, dernek, kulüp ve üniversiteler ile farklı kurumların tecrübelerinin paylaşımını sağlamak yer alıyor.

On sekiz ay olarak planlanan proje, İstanbul Büyükşehir Belediyesi AB İlişkileri Müdürlüğü ve Gençlik ve Spor Müdürlüğü işbirliğiyle yürütülmekte olup, toplam bütçesi **160.891** Euro'dur.

Ayrıntılı bilgi için: www.eurochance.brailcom.org

[15] İstanbul Büyükşehir Belediyesi Avrupa Birliği İlişkileri Şube Müdürlüğü Avrupa Birliği Fonları Bürosu web sayfası, euoffice@ibb.gov.tr, er, Erişim: 25.06.2014

→ LEARNINC - Tarihi Merkezlerde Yaratıcılık ve Girişimciliğin Gelişimi İçin İş İnkübatörleri Projesi (Learning Incubators) - Business Incubators for Improving Creativity and Entrepreneurship in Historical - Centre Clusters - İstanbul Büyükşehir Belediyesi¹⁶

Proje “Hayat Boyu Öğrenme Programı (LLP) Leonardo da Vinci - Çok Ortaklı Projeler” başlığına yönelik hazırlanmıştır.

Proje konusu, **tarihi merkezlerde yaratıcılık ve girişimciliğin gelişimi için iş inkübütörlerinin geliştirilmesidir.**

Proje hedefi, Eminönü Bölgesinde tarihi ve kültürel turizmin geliştirilmesi amacıyla hazırlanacak stratejik plan çerçevesinde belirlenen sorunların çözümüne yönelik olarak, bölge esnafına İSMEK’ler (İstanbul Büyükşehir Belediyesi Meslek Edindirme Kursları) vasıtasıyla eğitimler verilerek Learninc (İş Geliştirme Merkezi Modeli) modelinin uygulanmasıdır.

İtalya’dan Team SRL’in lider olduğu projede, İstanbul Büyükşehir Belediyesi; İtalya’dan Ligurian Centre for Productivity, İspanya’dan Dynamic Organization Thinking S.L., Avusturya’dan Auxilium pro Regionibus Europae in Rebus Culturalibus, Romanya’dan Unimpresa Training Fundation, Yunanistan’dan Vocational Training Centre Of The Municipality of Kalamata, ve Polonya’dan Association of Smolna Street Citizens ile birlikte ortak konumunda bulunuyor.

Projenin faaliyetleri arasında; İstanbul’da bir SWOT Analizi yapılarak pilot bölge için verilerin toplanması, İstanbul’da yerel paydaşlarla bilgi paylaşımı için toplantılar yapılması, iyi uygulamaların paylaşılması için tematik sanal bir platform oluşturulması, bir konferans düzenlenmesi, kilit bir bölgede Pilot Learninc Modeli’nin uygulanması ve izlenmesi ve çalışma ziyaretlerinin gerçekleştirilmesi yer alıyor.

İki yıl olarak planlanan proje, İstanbul Büyükşehir Belediyesi AB İlişkileri Müdürlüğü ve Eğitim Müdürlüğü işbirliğiyle yürütülmekte olup, projenin toplam bütçesi **526.987 Euro**’dur.

Ayrıntılı bilgi için: www.learninc.eu

[16] İstanbul Büyükşehir Belediyesi Avrupa Birliği İlişkileri Şube Müdürlüğü Avrupa Birliği Fonları Bürosu web sayfası, euoffice@ibb.gov.tr, er, Erişim: 25.06.2014

→ Meslek Lisesi Öğrencileri Girişimci Oluyor - Zeytinburnu Belediyesi Leonardo da Vinci Yenilik Transferi¹⁷

Zeytinburnu Belediyesi öncülüğünde ve iş dünyası temsilcilerinin desteğiyle hayata geçirilen örnek bir proje olan “Meslek Lisesi öğrencileri girişimci oluyor” programı hayata geçirilmiştir. İtalyan MEET Business Game Projesi’nden transfer edilecek ürünlerle gençlerin girişimcilik yeteneğinin artırılması hedeflenmektedir. Türkiye’de ilk kez uygulanmaya başlanan bir yöntem ile lise çağındaki genç girişimci adaylarının geleceğine yatırım yapabilmelerinin önü açılacaktır.

18 aylık bir süre içinde İtalya, Almanya ve Türkiye’deki paydaşların verecekleri destekle, iş dünyası temsilcileri ve Türkiye’deki meslek okullarının katılımıyla programın yürütülmesi planlanmaktadır. Program içinde katılımcılar yani öğrenciler sanal ortamda A’dan Z’ye şirket kurum yönetecek. Sanal ortamda satışlar, marka pazarlama ve birçok iş dünyası gerekliliğini yerine getirecektir. Öğrenciler bunu hem grup çalışmasıyla yapmış olacak hem de iş hayatında başarılı olmanın yollarını pratik olarak uygulamış olacak. İş simülasyon eğitimi adı verilen sanal bölüm aynı zamanda Türkiye’de bir ilk olacaktır. Programa katılanlar bir şifre ve kullanıcı adıyla internetten kayıt yaptırarak oyuna dahil olacaklardır.

Pilot okuldaki uygulama 18 ay sürecek olup, projenin başarılı olması durumunda “Business Game” Türkiye’deki tüm okullara yayılacaktır.

→ Kesinlikle Anne – Keçiören Belediyesi Grundtvig Öğrenme Ortaklıkları¹⁸

Keçiören Belediyesi Sosyal Yardım İşleri Müdürlüğü Kadın Danışma Merkezi ve Sığınmaevi yararlanıcıdır.

Keçiören Belediyesi Kadın Danışma Merkezi, **kadına yönelik şiddetle mücadele ile ilgili bilgi alışverişinde ve işbirliğinde bulunmak üzere** “Avrupa grubu oluşturmak amacıyla” yeni bir projeye adım atmıştır. Projede Keçiören Belediyesi Kadın Danışma Merkezi ile birlikte İtalya, Belçika, Polonya, Avusturya, İspanya ve Yunanistan’dan katılan sivil toplum kuruluşları yer almaktadır. Bu projede ev içi şiddetin kadın mağdurlarına ebeveynlik desteği, yasal hakları ve kadınların güçlendirilmesi konularında çeşitli eğitim faaliyetleri, seminerler ve farkındalık oluşturma çalışmaları yapılmıştır.

[17] Türkiye Ulusal Ajansı web sayfası, [http://www.ua.gov.tr/docs/default-source/magazine/llp-iyi-uygulamalar-\(2013\).pdf?sfvrsn=0](http://www.ua.gov.tr/docs/default-source/magazine/llp-iyi-uygulamalar-(2013).pdf?sfvrsn=0), Erişim: 23.06.2014

[18] Türkiye Ulusal Ajansı web sayfası, [http://www.ua.gov.tr/docs/default-source/magazine/llp-iyi-uygulamalar-\(2013\).pdf?sfvrsn=0](http://www.ua.gov.tr/docs/default-source/magazine/llp-iyi-uygulamalar-(2013).pdf?sfvrsn=0), Erişim: 23.06.2014

ULUSLARARASI KURUM VE KURULUŐLARCA SAĐLANAN DESTEKLER



BİRLEŞMİŞ MİLLETLER DESTEKLERİ

✓ Birleşmiş Milletler Kalkınma Programı (UNDP)

Desteğin Amacı Nedir?

Birleşmiş Milletler Kalkınma Programı 1950'lerden bu yana Türkiye'de Demokratik Yönetim, Kalkınma ve Yoksulluğun Azaltılması konularında, çeşitli hükümet kurumları, sivil toplum kuruluşları, iş dünyası ve diğer ulusal ve uluslararası kurumlarla işbirliği yaparak faaliyette bulunmaktadır. 1986 yılından bu yana 80'in üzerinde program ülke çapında uygulanmıştır. Son yıllarda UNDP'nin Türkiye öncelikleri 4 ana insani gelişim konusunda odaklanmaktadır: **iyi yönetim, yoksullukla mücadele, çevre ve cinsiyet**. Buna ek olarak, UNDP krize ve felaketlere karşı hareket konularında da aktif rol oynamıştır.

Ayrıntılı Bilgiye Nasıl Ulaşabilirsiniz?

Programlar hakkında detay bilgi için:

www.undp.org.tr

Örnek Programlar Nelerdir?

Söz konusu alanlarda uygulanmakta olan ve yerel yönetimlerin de dahil olduğu programlardan bazıları şöyledir:

- Demokratik Yönetişim alanında Yerel Gündem 21 ve buna bağlı yürütülmekte olan Yalova e-yönetim pilot projesi,
- Yoksulluk alanında GAP Bölgesinde Sosyo-Ekonomik Farklılıkların Azaltılması Projesi, Güneydoğu Anadolu Kalkınma Projesi,
- Çevre alanında GEF – Global Çevre Olanağı Programı.

✓ Küresel Çevre Fonu – GEF

Desteğin Amacı Nedir?

Küresel Çevre Fonu (GEF), 3 uygulama merkezi (UNDP, UNEP ve Dünya Bankası) tarafından yürütülen global çevresel faydalar sağlama amacına yönelik olarak vakıf fonu şeklinde yapılandırılmış bir finansal mekanizmadır.

UNDP-GEF, temel olarak çevresel alanlarda kalkınma projelerini finanse eder. Odaklandığı konular: biyolojik çeşitlilik, iklim değişikliği, kimyasallar, uluslararası sular, toprak bozulması, sürdürülebilir orman yönetimi, ozon tabakası incilmesi olarak sıralanabilir.

Proje sunulmadan önce öncelikle aşağıda bilgileri yer alan Türkiye irtibat kişisi ile iletişime geçilmeli ve fona uygunluğu konusunda danışılmalıdır.

GEF Hibe İmkânları Nelerdir?

GEF, UNDP üzerinden uygunluk kriterlerini taşıyan projelere 5 farklı şekilde nitelendirmektedir:

- Tam Projeler (full-sized projects);
- Orta Ölçekli Projeler (medium-sized projects);
- Kolaylaştırma Faaliyetleri (enabling activities);
- Hedef Araştırmalar (targeted research);
- Programlı Girişimler (programmatic approaches).

Ayrıntılı Bilgi İçin Nereye Başvurabilirsiniz?

Aşağıdaki bağlantıdan örnek rehber tipleri incelenebilir. <http://www.thegef.org/gef/guidelines>

Hakan TOKAÇ

Dış Ekonomik İlişkiler Genel Müdür Vekili

Telefon : 0 312 204 73 55 **Faks** : 0 312 204 73 66

e-mail : hazine@hazine.gov.tr, hakan.tokac@hazine.gov.tr

UNDP-GEF ile ilgili ek bilgi için e-mail : gefinfo@undp.org

Örnek Projeler Nelerdir?

Desteklenen projelere ulaşmak için; http://www.thegef.org/gef/country_profile

✓ Küresel Miraslar Fonu (Global Heritage Fund-GHF)

Desteğin Amacı Nedir?

Dünya üzerinde tehlike altında bulunan kültürel miraslara sahip çıkmak amacıyla kurulan GHF, bilimsel yaklaşımlarla gelişmekte olan ülkelere yardımcı olmaktadır. GHF projeleri zor ölçütlerden geçerek seçilirler.

GHF kar amacı gütmeyen ve uluslararası düzeyde çalışan bir kuruluştur. Kuruluş özellikle kültürel ve tarihi mirasların korunmasına finansmanlar sağlamaktadır. 2002 yılında kurulan GHF bu güne kadar \$20 milyon üzerinde yatırımda bulunmuştur.

Başvuru Süreci Nasıl İşlemektedir?

- GHF üzerinde çalışılacak projeleri seçmek için Danışma Kurulu (Senior Advisory Board) ve diğer uzmanlar ile birlikte bir araştırma yönetir. GHF projesi kapsamına girebilmek için, proje üssünün aşağıdaki ölçütlere uygun olması gerekmektedir.
- UNESCO Dünya Mirasları listesinde bulunmak veya uluslararası önemde bir arkeolojik ve kültürel yapı olması.
- Projenin gelişmekte olan bir ülkede veya bölgede olması.
- Yerel yöneticilerden ve gönüllülerden oluşan güçlü bir takım oluşması.
- Güçlü bir koruma alanı olması ve yapım aşamasında olması.
- Çevre halkının da katılımı ile güçlü bir muhafaza anlayışının oluşturulması.

Türkiye'den Örnek Projeler Nelerdir?

- Kars Projesi(2007),
- Çatalhöyük Projesi-Konya (2009),
- Göbekli Tepe-Şanlıurfa (devam etmekte)

✓ Şehirler Ortaklığı (Cities Alliance)- Catalytic Hibeleri (CATF)

Desteğin Amacı Nedir?

Şehirler Ortaklığı, başarılı yaklaşımların oluşturulması ve yoksulluğun azalmasını amaçlayan şehirlerin küresel koalisyonudur.

Şehirler Ortaklığı tarafından sağlanan, düzenli şehirleşme ve yoksulluk ile savaş amaçlarına hizmet etmek için oluşturulan fonlardır. Bu fonların aktarımında öncelik şehirlere, yerel yönetimlere, yerel yönetim derneklerine veya hükümetlere verilmektedir. Hibelere ulaşmak için aşağıdaki amaçlar doğrultusunda çalışılmalıdır.

- Şehirleri ve yerel yönetimleri tüm şehir halkı adına geliştirme
- Kentsel gelişim açısından geniş kapsamlı ve uzun vadeli yaklaşımlar oluşturulması
- Sistemsel değişiklikler için gerekli yeniliklerin yapılması
- Yerel yönetimlerin güçlendirilmesi

Uygun Proje Konuları Nelerdir?

- Şehir geliştirme stratejileri
- Yoksul mahalleleri geliştirme projeleri
- Sürdürülebilir gelir projeler
- Proje Catalytic hibeleri amaçlarına uygun olmalıdır.
- Hibe talepleri 50,000 –250,000 ABD doları arasında olmalıdır
- En az bir Cities Alliance üyesi projeyi desteklemelidir.
- Proje ülkesindeki hükümetin, proje ile ilgili bir yasaklaması olmamalıdır.

Örnek Projeler Nelerdir?

- Mısır-İslamiliye, Yoksul Semtlerin Geliştirilmesi, 130.000\$ Proje Desteği
- Fas, Yoksul Semtlerin Geliştirilmesi, 490.000\$ Proje Desteği
- Azerbaycan, Planlı Şehirleşme, 500.000\$ Proje Desteği

Ayrıntılı Bilgi İçin Nereye Başvurabilirsiniz?

[http://www.tbb.gov.tr/storage/userfiles/mali_kaynaklar/Sehirler_Ortakligi_\(Cities_Alliance\).pdf](http://www.tbb.gov.tr/storage/userfiles/mali_kaynaklar/Sehirler_Ortakligi_(Cities_Alliance).pdf)

<http://www.citiesalliance.org/catalytic-fund>

ULUSLARARASI TEKNİK İŞBİRLİĞİ KAPSAMINDA VERİLEN DESTEKLER

✓ Türk-Alman İşbirliği Programı

Desteğin Özeti Nedir?

- Almanya Federal Cumhuriyeti ve Türkiye Cumhuriyeti birçok alanda yakın bir işbirliğini sürdürmektedirler. Ekonomik işbirliği alanında geçtiğimiz 40 yılda önemli projeler gerçekleştirilmiştir.
- 1958 yılından bu yana takriben 4 milyar Euro tutarında düşük faizli kredi veya bağış kullanıma sunulmuştur. Teknik İşbirliği çerçevesinde toplam hacmi yaklaşık 273,5 milyon Euro 'ya ulaşan 150 adet büyük ve küçük ölçekli proje gerçekleştirilmiştir.
- İkili ekonomik işbirliğinin sürmekte olan ve planlanan programı, Alman tarafının, hacmi takriben 460 milyon Euro tutarını aşan bir finansmanını kapsamaktadır. Türk tarafının bu ortak projelere sağladığı katkı da ilave edildiğinde, proje hacmi yaklaşık ikiye katlanmaktadır.

Desteğin Amacı Nedir?

- Türk Hükümeti 'nin siyasi hedeflerinin ve planlanan reformların desteklenmesi.
- İşbirliği projelerinin daha yoksul illerde yoğunlaştırılmasıyla bölgesel dengesizliklerin giderilmesi.
- Proje programının ağırlıklı olarak aşağıdaki konulara yönelmesi: Belediyelerin çevreye uyumlu şekilde gelişmesi (atık su arıtma tesisleri, katı atık depolama tesisleri, kurumlara nitelik kazandırılması), küçük ve orta ölçekli işletmelere kredi sağlanarak istihdamın geliştirilmesi ve gelir getiren önlemler. Ağırlıklı alanların geliştirilmesiyle katkılar daha etkin bir şekilde kullanılabilen ve katkıda bulunan diğer kurumlarla koordinasyon kolaylaşmaktadır.
- Özellikle Belediyelerin idare ve icra kapasitelerinin güçlendirilmesi suretiyle Türkiye 'nin Avrupa Birliği 'ne hazırlığının desteklenmesi.
- Katkıda bulunan diğer kurumlarla (AB Komisyonu, Dünya Bankası, BM kurumları) yakın bir koordinasyonun sürdürülmesi.
- Özel sektörün, yatırımlar çerçevesinde mali katkıda bulunmasıyla daha yakın bir işbirliğini kazanmak için araçların sağlanması.

Alanlar Nelerdir?

Almanya Federal Cumhuriyeti 'nin ekonomik işbirliği iki büyük alana ayrılmaktadır: **ikili işbirliği** ve **çok taraflı işbirliği**.

İkili işbirliği çerçevesinde Alman Hükümeti kalkınmada öncelikli yatırımlar için, ya **% 60 'i bağış olmak üzere düşük faizli kredi** olarak, ya da **tümü bağış** olarak sermaye sağlamaktadır (Mali işbirliği). Alman Hükümeti Yeniden Yapılanma Kredi Kurumu 'nu (Kreditanstalt für Wiederaufbau - KfW) projelerin denetlenmesi ve Türk partnerlerle birlikte uygulanması konusunda görevlendirmektedir.

Örnek Projeler Nelerdir?

Türkiye'de Mali işbirliği projelerine örnek olarak,

→ Keban Barajı ve Ankara Merkezi Atık Su Arıtma Tesisi, İçme Suyu Dağıtımı ve Biyogaz Enerji Santrali gösterilebilir.

Teknik işbirliği kapsamında **teknik, ekonomik ve organizasyona ilişkin bilgi ve deneyimlere yönelik danışmanlık hizmetleri** verilmektedir. Türkiye'de Teknik İşbirliği projelerine örnek olarak;

- Farklı Yerleşim Yerlerinde Yerel Yönetim Hizmetlerine Nitelik Kazandırılması Projesi" (Proje uygulayıcısı: Türkiye ve Orta Doğu Amme İdaresi Enstitüsü),
- "Diyarbakır Amme Hizmetleri Kuruluşu olan DİSKİ'nin Teşviki Projesi",
- "Erzurum'da Çevreye Zarar Vermeyen Belediye Hizmetlerinin Geliştirilmesi" projesi
- Proje uygulayıcıları arasında Erzurum Büyükşehir Belediyesi ve Ulusal Enerji Tasarruf Merkezi'nin yer aldığı "Enerji Etkinliğinin Teşvik Edilmesi Projesi"

Ayrıntılı Bilgi İçin Nereye Başvurabilirsiniz?

Alman Uluslararası İşbirliği Kurumu(GIZ) <http://www.giz.de/en/worldwide/290.html>

Ülke Direktörü: Frank Flasche

Adres : GIZ Office Ankara And Sokak 8/6 06680 Çankaya Ankara Turkey

Telefon : 0 312 466 70 80

Faks : 0 312 467 72 75 **e-mail:** giz-tuerkei@giz.de

Not: İlke olarak, işbirliği projelerinde hem Türk hem Alman tarafı olmak üzere her iki partner anlaşarak katkıların bir kısmını üstlenir. Genelde mahallinde finanse edilecek giderleri Türk tarafı üstlenir.

✓ Fransız Kalkınma Ajansı(AFD)

Desteğin Amacı Nedir?

Fransız Kalkınma Ajansı tarafından verilen kredilerin amacı, yüksek çevresel etkili sektörler üzerine yapılacak belediye yatırımlarını desteklemektir. Türk Belediye yatırımlarını teşvik etmek önemli bir kalkınma konusu olarak görünmektedir.

2007 yılından beri, Dexia grubunun bir iştiraki olan Denizbank, Türk Belediye sektörü finansmanına yönelik özel bir finans departmanı açmış olup; AFD, bankaya bu süreçte eşlik etmek amacıyla, 12 yıl vadeli 80 milyon Euro'luk hibeli kredi sağlamıştır.

Hangi Tip Projeler Desteklenmektedir?

AFD tarafından sağlanan finansman aracılığıyla, Denizbank Türk Belediyelerine, kendi projelerini yönetebilecekleri, ağırlıklı olarak çevre korumaya yönelik yatırımlarını finanse edebilecekleri uzun vadeli kaynaklar sunabilmektedir. AFD kredileri, ikincil şehirlerin özellikle su ve arıtma, katı atıkların yönetimi ve kent ulaşımı gibi projeleri desteklemeyi amaçlamaktadır.

Projenin dinamiğini desteklemek üzere, Denizbank ve AFD tarafından ortaklaşa olarak belediyelere yönelik iddialı bir eğitim programı / teknik destek (Kapasite Geliştirme Destek Programı) geliştirilmiştir. Bu program, genel bağlamda Türkiye'de devam eden yönetimin yerleşme sürecinde, fonun tamamıyla verimli olması sağlayan prosedürler ve araçların, Türk yerel yönetim yöneticileri tarafından sahiplenilmesini amaçlamaktadır.

En azından% 60'ı büyükşehir olmayan belediyelere yönelik, yaklaşık otuz kadar belediye projesi AFD tarafından sunulan imkanlar aracılığıyla finanse edilecektir.

AFD kredisiyle bugüne kadar, 15 Belediye (Eskisehir, İzmir, Manisa, Malatya, Antalya, Mersin, Kütahya, Bodrum dahil) ve 5 belediye şirketinin (Kentaş, Espas, Burulas, Yepa ve ASAT) finansmanı sağlandı.

Örnek Projeler Nelerdir?

AFD kredisiyle bugüne kadar, 15 Belediye (Eskişehir, İzmir, Manisa, Malatya, Antalya, Mersin, Kütahya, Bodrum dahil) ve 5 belediye şirketinin (Kentaş, Espaş, Burulas, Yepa ve ASAT) finansmanı sağlanmıştır. Projelerden bazıları şunlardır:

- Kentsel Deniz Taşımacılığının Geliştirilmesi / **İzmir Belediyesi**
- Bölgesel İklim ve Enerji Planı / **Gaziantep Belediyesi**
- Ben-u Sen Mahallesi'nin Kentsel Yenileme Projesi / **Diyarbakır Belediyesi**
- Sürdürülebilir Ulaştırma Programı / **İstanbul Belediyesi**

Ayrıntılı Bilgi İçin Nereye Başvurabilirsiniz?

Mara KARAKUŞ, Belediye, banka ve özel sektör, Proje Sorumlusu

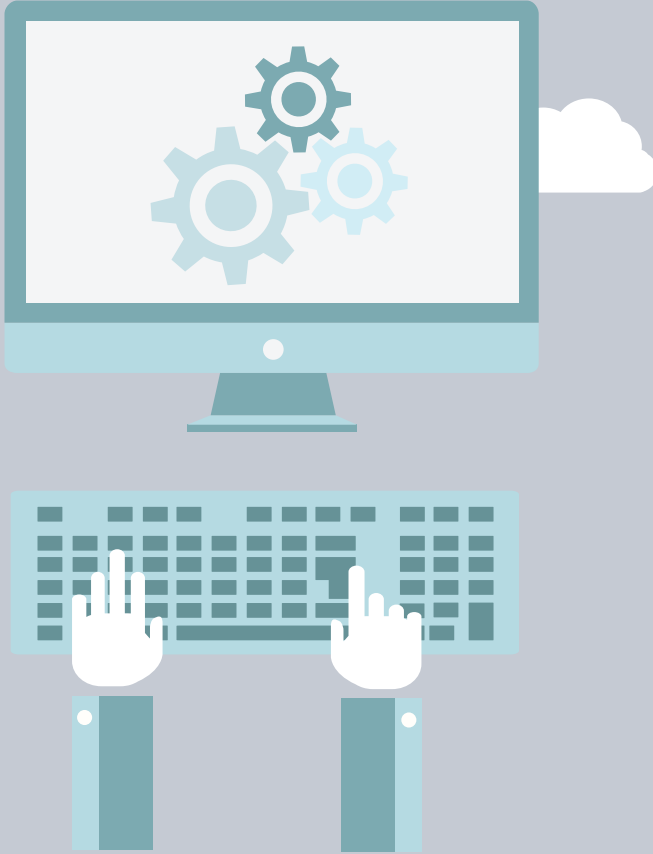
Büyükdere Caddesi - Yapı Kredi Plaza Blok C - Kat 12 Levent / İstanbul

Telefon : 0 212 283 31 11

Faks : 0 212 283 31 51

afdistanbul@afd.fr

BÜYÜKELÇİLİKLER TARAFINDAN VERİLEN DESTEKLER



✓ Avustralya Büyükelçiliği Doğrudan Yardım Programı (DAP)

Desteğin Amacı Nedir?

Avustralya Büyükelçiliği'nin Doğrudan Yardım Programı (DAP), insani zorluklara uzun vadede ve sürdürülebilir bir biçimde yönelmeyi amaçlayan esnek ve küçük hibelerdir. DAP fonları katılımcı nitelikteki küçük-ölçekli kalkınma projelerini desteklemekte kullanılmaktadır ve yararlananların projelerin tanımlanması, tasarlanması ve yönetimine katılımını sağlamıştır. Kadınların, çocukların ve diğer dezavantajlı grupların ihtiyaçlarına ve çevre ile ilgili fayda sağlayan projelere özel önem verilmektedir.

Destek Miktarı Nedir?

Fon miktarı minimum 3.000 Avustralya Doları - maksimum 10.000 Avustralya Doları'dır.

Uygun Başvuru Sahipleri Kimlerdir?

DAP fonları kar amacı gütmeyen kalkınma faaliyetlerinde bulunan kurum ve kuruluşlara ve sivil toplum örgütlerine açıktır.

Proje Süresi Nedir?

Projeye hak kazanan faaliyetler genellikle oldukça kısa zaman dilimlerinde ve bir yılı aşmayacak şekilde uygulanır. Hibe verilen örnek alanlar arasında: toplum sağlığı, eğitim, küçük ölçekli altyapı, kırsal ve tarımsal kalkınma ve çevre bulunmaktadır.

Örnek Projeler Nelerdir?

→ *Sarıyer Belediyesi Kadın Girişimcileri Destekleme Atölyesi*

Büyükelçilik, kadınların dikiş dikmeyi öğrenip ürettiklerini yerel pazarlarda satabilmelerini sağlamak amacıyla bir atölye kurulmasına yardımcı oldu. Avustralya Büyükelçiliği dikiş makineleri satın alırken Sarıyer Belediyesi de kadınlar için tasarım kursları açtı.

→ *Denizli Valiliği Projesi: Özgür Kılan Proje - Görsel Engelli Çocuklar*

Proje kapsamında Denizli 'de kör/görme engelli çocuklara yardım edildi. Brail alfabesi ile hazırlanmış İngilizce öğretim materyalleri hazırlandı ve çocukların öz güvenlerini arttırmak amacıyla özel iletişim seansları düzenlendi. Doğrudan Yardım Programının sağladığı fon ile kör/görme engelli çocuklar için özel teknik ekipmanlar satın alındı.

→ **Trabzon Yaşam Kadın Merkezi**

Büyükelçilik, işsiz kadınların birer girişimci olmalarına ve dokuma yaparak (çeşitli giysiler ve aksesuarları) düzenli bir gelir etmelerine olanak sağlamak amacıyla 10 tane dokuma tezgahı satın aldı.

Ayrıntılı Bilgi İçin Nereye Başvurabilirsiniz?

Fonlar için başvuran kişi veya gruplar başvuru formu doldurarak aşağıdaki adrese eposta ile ya da yurtiçi posta kanalıyla gönderebilirler.

Elif Barutcuoglu-Wade, Avustralya Büyükelçiliği

Uğur Mumcu Cad. No. 88

Gaziosmanpaşa 06700 Ankara

Telefon : 0 312 459 95 04 **Faks** : 0 312 459 95 03 ya da 0 312 446 48 27

E-mail : elif.barutcuoglu-wade@dfat.gov.au

Web : http://www.turkey.embassy.gov.au/ankaturkish/Development_cooperat.html

✓ Küçük Ölçekli Büyükelçilik Projeleri (MATRA KAP) Programı- Hollanda

Desteğin Amacı Nedir?

Küçük Ölçekli Büyükelçilik Projeleri Programı'nın amacı açık, çoğulcu ve demokratik toplumun gelişmesidir. Program, sivil toplum yapısının güçlendirilmesini, özel kuruluşlar ve kamu kurumları arasındaki işbirliği ve etkileşimin önemini vurgulanmasını istemektedir.

Program Öncelik Alanları Nelerdir?

- Mevzuat ve kanunlar,
- Kamu yönetimi, kamu düzeni ve polis,
- Bilgi ve medya,
- İnsan hakları ve azınlıklar,
- Çevre ve sivil toplum örgütleri,
- Çevre yetkilileri,
- İşgücü ve sosyal politika,
- Kültür,
- Refah,
- Sağlık,
- Konut,
- Eğitim.

Destek Miktarı Nedir?

Proje başına sağlanabilecek maksimum hibe miktarı 15.000 €'dur.

Uygun Başvuru Sahipleri Kimlerdir?

"MATRA Projeler Programı" için Hollanda'da yerleşik bir partnerle işbirliği gerekmektedir. Proje finansmanı için Hollanda Dışişleri Bakanlığı'na sadece bu partner başvurabilmektedir. "MATRA KAP Programı"nda ise işbirliği koşulu aranmamaktadır. STK'lar, yerel otoriteler, eğitim kurumları vb. Ankara'daki Hollanda Büyükelçiliğine ya da İstanbul'daki Hollanda Konsolosluluğuna direkt başvuru yapabilirler.

Başvuru Dönemi Ne Zamandır?

Programa bir yıl içerisinde **3 kez başvuru** yapılabilmektedir. Başvurular **Şubat, Mayıs ve Ağustos** aylarının bitiminden önce gönderilmelidir.

Proje Süresi Nedir?

Süresi 12 ayı aşmamalıdır.

Ayrıntılı Bilgi İçin Nereye Başvurabilirsiniz?

MATRA/KAP hibeleri için başvuru Hollanda Büyükelçiliği veya Konsoloslukuna yapılmaktadır.

Elçiliklerin en fazla **15,000 Euro** vermelerine izin verilir. Daha yüksek hibeler istisnai durumlarda yapılabilir ve bunun için **Hollanda Dışişleri Bakanlığının** onayı gerekmektedir.

Başvurular **İngilizce** yapılmaktadır.

E-mail: leyla.barlas-aslan@minbuza.nl

Web: <http://istanbul-tr.nlconsulate.org/services/insan-haklari-ve-matra-programi>

✓ Proje Finansmanı – İngiltere

Desteğin Amacı Nedir?

İngiltere Büyükelçiliği Türkiye’de yılda yaklaşık 500,000 pound tutarında projeye fon sağlamaktadır. Kaynak sağlanan öncelikli alanlar arasında demokrasi, hukukun üstünlüğü, insan hakları, sivil toplumun güçlendirilmesi, sivil toplum örgütlerinin etki alanlarının genişletilmesi ve çevre konuları yer almaktadır. Aralık 2002 tarihinde bir AB Eylem Planı başlatılmış olup, özellikle Türkiye’nin mevzuatının AB müktesebatına uyumu konusunda Türkiye’nin kapasitesinin genişletilmesini hedefleyen projeleri kabul edilmektedir. Proje fonları için başvurulabilecek iki tür fon kaynağı vardır:

→ **İngiltere Büyükelçiliği Projeleri:** İngiltere Büyükelçiliği ve Başkonsolosluğu küçük projeler için (5000 pounda kadar) fon ayırma kararı alabilmektedir. Proje önerileri 1 Nisan –31 Mart tarihleri arasındaki mali yılı içerisinde herhangi bir zamanda sunulabilir.

→ **İngiltere Hükümeti Projeleri:** Daha büyük projeler için, proje teklifleri, standart bir Program Başvuru Formu doldurularak İngiltere Dışişleri Bakanlığı onayına sunulmalıdır. Bir proje teklifinin incelenmesi uzun zaman aldığından, bir sonraki mali yıl için önerilen projeler için Kasım ayında başvuru yapılması gerekmektedir. Projelere kaynak tahsis edilmesi genellikle Nisan ayının başında sonuçlanmaktadır. Teklif getireceklerin başlangıç tarihlerinin değişebileceği ancak projelerin Temmuz’a kadar başlamayacağını göz önünde bulundurmaları gerekmektedir.

Destekleme Süreci Nasıldır?

İngiltere Milletler Topluluğu program bütçeleri, genellikle **tek bir mali yıldan en fazla üç yıla kadar olan projelerin** desteklenmesi için kullanılabilir.

Yerel olarak kaynak tahsis edilen küçük projeler, kaynak tahsis edilen mali yıl içerisinde tamamlanmak durumundadır.

Fon Başvurularında Aranılan Kriterler Nelerdir?

Proje teklifleri aşağıdaki kriterlerden mümkün olduğunca fazlasını karşılamalıdır:

- Sivil toplum gelişiminin desteklenmesi ve özel beceri ve uzmanlık;
- Sürdürülebilir olması
- “Çarpan” etkisi olması; yani olabildiğince geniş bir etki alanına sahip olması
- Açık başarılabılır bir ürün vermesi

Mümkün olduğu durumlarda projeler;

- Özel sektör, Birleşmiş Milletler, Avrupa Birliği ve akademik kurumlar gibi kurumlardan kısmi fon arayışına geçmelidir;
- İngiltere Büyükelçiliği ve İngiliz Kültür Derneği (British Council) tarafından desteklenen diğer faaliyetler üzerine inşa edilmeli veya bunları tamamlamalıdır.

Ayrıntılı Bilgi İçin Nereye Başvurabilirsiniz?

Yukardaki formata uygun hazırlanmış proje teklifinin Ankara'daki İngiltere Büyükelçiliği veya İstanbul'daki İngiltere Konsolosluluğu'na sunulması gerekmektedir.

İngiltere Büyükelçiliği İletişim Bilgileri: Özlem Altuğ

Telefon : 0 312 455 33 44

Web : <https://www.gov.uk/government/world/turkey.tr>

Esra Çanaçlı – Yönetim ve İnsan Haklar Müdürü

esra.canakci@britishcouncil.org.tr **Telefon :** 0 312 410 36 42

Çağrı Öner – Yönetişim ve Toplum Bilimleri Asistanı

cagri.oner@britishcouncil.org.tr **Telefon :** 0 312 410 36 45

✓ Japon Büyükelçiliği Yerel Projelere Hibe Programı (GGP)

Desteğin Amacı Nedir?

“Yerel Projelere Hibe Programı (GGP)” Japon Devleti tarafından 1989 yılından beri “Japonya Resmi Kalkınma Yardımı (Japan ODA)” kapsamında gelişmemiş ve gelişmekte olan ülkelerde uygulanmaktadır. Programın amacı temel insani ihtiyaçları karşılamak üzere hazırlanmış kalkınma projelerine yönelik geri ödemesiz bir mali yardım sunmaktır. Program kapsamında 130’dan fazla ülkede yaklaşık 20.000 yerel proje gerçekleştirilmiştir. Programın Türkiye’de uygulanması ile ilgili anlaşma Japonya ve Türkiye Devletleri arasında 11 Eylül 2000 tarihinde imzalanmıştır. Program bu tarihten itibaren Türkiye’de uygulanmaktadır.

Başvuru Dönemi Ne Zamandır?

2014 yılında değerlendirmesi yapılarak 2015 yılında uygulanacak projelerin başvuruları kabul edilmeye başlanmıştır. Proje başvuruları ile ilgili detaylı bilgiler aşağıdaki gibidir.

Not: 2014 yılında uygulanacak projelerin seçimleri 2013 yılı içinde tamamlanmıştır.

Uygun Başvuru Sahipleri Kimlerdir?

Sivil toplum kuruluşları ve belediyeler başvuruda bulunabilirler. Türkiye’nin tüm bölgelerinden proje başvuruları kabul edilecek olup, ülkenin her yerinde proje uygulanabilecektir. Ancak Doğu ve Güneydoğu Anadolu bölgelerine öncelik verilecektir.

Destek Miktarı Nedir?

Proje başına sağlanabilecek maksimum hibe miktarı 10 milyon Japon Yeni’dir. (10 milyon Japon Yeni yaklaşık olarak 100.000 USD’dir.) Proje harcamaları kapsamındaki Katma Değer Vergisi (KDV) Büyükelçilik tarafından karşılanmamaktadır.

Uygun Proje Konuları Nelerdir?

Projeler toplumdaki dezavantajlı kesimleri hedefleyen konularda, temel insanî ihtiyaçların karşılanmasına yönelik olmalıdır. Kabul edilen proje konuları aşağıdaki gibidir.

- **Temel Sağlık:** Koruyucu sağlık hizmetlerinin geliştirilmesi, sağlık merkezlerinin ekipmanlarının yenilenmesi ve yeni ekipman sağlanması
- **Engelliler:** Engelliler için özel okul veya merkezler, üretime yönelik atölyeler
- **Kalkınmada Kadın:** Kadınların bölgede kalkınmasını hedefleyen beceri geliştirme, mesleki eğitim ve rehabilitasyon merkezleri
- **Kamu Faydası / Diğer Dezavantajlı Kesimler:** Yaşlılar için özel bakım merkezleri, huzurevleri, çocuklara ve gençlere yönelik eğitim ve rehabilitasyon merkezleri, sokak çocukları veya kimsesizler için tesisler
- **Kapasite Geliştirme ve Eğitim:** Mesleki eğitim, özel topluluklar için kapasite geliştirme programları

Örnek Projeler Nelerdir?

Belediyelerin Desteklenmiş Projeleri

Uygulama Yılı	Proje Adı	Proje Sahibi	Uygulanan İl	Hibe Miktarı
2012	Kadınlar için Mesleki Eğitim Merkezi	Tepe Belediyesi	Diyarbakır	\$76.060
2012	Kadınlar için Mesleki Eğitim Merkezi	Taşlıçay Belediyesi	Ağrı	\$66.175
2011	Gezici Sağlık Merkezi Yapımı	Giresun Belediyesi	Giresun	\$107.113
2011	Balaban'da Kadın Beceri Gelişim Merkezi	Balaban Belediyesi	Malatya	\$98.840
2010	Hilvan Çok Amaçlı Toplum Merkezi	Hilvan Belediyesi	Şanlıurfa	\$106.203
2009	1 Nisan İlköğretim Okulu Yenileme Projesi	Gürpınar Belediyesi	Van	\$93.889
2009	Kadınların Yaşam Şartlarını Geliştirme Merkezi	Doğubayazıt Belediyesi	Ağrı	\$96.579
2007	Adıyaman Çok Amaçlı Toplum Merkezinin Geliştirilmesi	Adıyaman Belediyesi	Adıyaman	\$53.287
2006	Silvan Kadın Dayanışma, Rehberlik ve Eğitim Merkezi	Silvan Belediyesi	Diyarbakır	\$52.950
2006	Eğitim Destek Evi	Bağlar Belediyesi	Diyarbakır	\$58.014

2014 Yılı Başvuruları Arasından Ön Değerlendirmeyi Geçen Belediye Projeleri

Proje Adı	Başvuru Sahibi	Proje Uygulama Yeri
Kadınlara Yönelik Meslekî Eğitim Merkezi	Diyarbakır Büyükşehir Belediyesi	Diyarbakır
Gençlere Yönelik Meslekî Eğitim Merkezi	Yakutiye Belediyesi	Erzurum
Kadınlara Yönelik Sosyal Gelişim ve Meslekî Eğitim Merkezi	Güroymak Belediyesi	Bitlis
Engellilere ve Yaşlılara Yönelik Gezici Sağlık Merkezi	Kabataş Belediyesi	Ordu
Otizimli Çocuklar için Bakım Merkezi	Gülşehir Belediyesi	Nevşehir

Ayrıntılı Bilgi İçin Nereye Başvurabilirsiniz?

GGP Programı Yoshihito Kageyama, 1.Sekreter

Ogün H. Çiçek, GGP Program Danışmanı

Japonya Büyükelçiliği, Reşit Galip Cad., No: 81 G.O.P., Ankara

Telefon: 0 312 446 05 00 **Faks:** 0 312 437 25 04

ekonomi@jpn-emb.org.tr **Web:** www.tr.emb-japan.go.jp

✓ Kanada Fonu ve Kanada Uluslararası Kalkınma Ajansı Geçiş Ülkeleri Programı (Countries In Transition-CIT)

Desteğin Amacı Nedir?

Kanada Uluslararası Kalkınma Ajansı'nın Merkez ve Doğu Avrupa biriminin görevi, karşılıklı fayda sağlayan ortaklıklar oluşturarak geçiş ülkelerindeki demokratik kalkınmayı ve ekonomik liberalizasyonu desteklemektir.

Kanada fonu Kanada Hükümeti öncelikli alanları doğrultusunda STK projelerine destek üzere kullanılır. Yerel oluşumlar, birey ve grupların kalkınma aktivitelerine katılımı ve gönüllülük desteklenmektedir. Program; bireyler, yerel ve bölgesel hükümet-dışı kurumlar ve kuruluşların faaliyetlerini güçlendirme ve fonlamayı amaçlar.

Başvuru Kriterleri ve Dikkat Edilecek Hususlar Nelerdir?

Programın, potansiyel proje konuları geniş ve uygunluk kriterleri genel olarak esnekler.

- Proje için verilen fonlar projede belirtilen amaçlar için kullanılmalıdır.
- Onaylanan projeler tek olmalı, diğer kanallar aracılığıyla Kanada tarafından fonlanmış olmamalı.
- Fonlar, diğer gruplardan ek fonlama amacına dayalı 'yerel girdi' olarak gösterilmemelidir.
- Proje fonları ülke içinde harcanmalıdır.
- Proje için gerekli olan malzemeler ve teçhizatlar, mümkün olduğunca iç pazardan ülkenin para birimiyle alınmalıdır.
- Fonlar; burslar, eğitim turları, seyahat, danışman ve uzmanların harcırah ve ücretlerinin ödenmesinde veya özel şirketler yararına kullanılamaz.
- Fizibilite çalışmaları Kanada Fon Desteği alamaz.

Uygun Faaliyetler Nelerdir?

İlgili konularda seminer, çalıştay, konferans organize etme; kamu eğitimi; uzmanlık geliştirme gibi konularda bilgilendirme materyali hazırlama ve basma; proje koordinatörü maaşına katkı; proje amacına direkt katkı sağlayan ofis ekipmanı alımı (özel yazılım veya donanım gibi).

Uygun Maliyetler Nelerdir?

Genel giderler (malzeme alımı, ofis tüketim malzemesi, inşaat giderleri, kira, telefon, fax ücretleri gibi); konaklama ve yemek; burs; çalışma gezileri; Kanada'ya yolculuk giderleri; yabancı danışman ve uzmanlara ödenecek harcırah; özel firmalara maddi destek sağlamak üzere hazırlanan projeler.

Proje Öneri İçeriği Nasıl Olmalıdır?

Proje Adı ve Tarihi, Fondan Yararlanacak Kurum Bilgileri,

Proje Amacı (kısa ve uzun dönemli amaçlar ve kurum için yeri; hedef kitle),

Proje Tanıtımı (gerekli teknik destek; girdiler ve hizmetler; uygulama planı; faaliyet şeması; uygulanacak satın alma yöntemleri; katılımcılar ve sorumlulukları),

Bütçe (proje maliyetlerinin dağılımı - Kanada ve diğer fon sağlayıcılardan beklenen katkılar), Tanıtım (Kanada Hükümeti neden projeyi desteklemelidir; proje ve Kanada katkısı nasıl tanıtılacaktır),

Proje Nihai Raporu (Proje amaçlarına ulaşıldı mı?; Proje, aktivite planı ve bütçeye uygun gerçekleştirildi mi?; kazanılan deneyimler; vb.) bilgileri yer almalıdır.

Destek Miktarı Nedir?

Toplam bütçeleri CND \$ 75.000 olup proje başına minimum CND \$ 5.000 - max. CND \$20.000.

Ayrıntılı Bilgi İçin Nereye Başvurabilirsiniz?

<http://www.canadainternational.gc.ca/turkey-turquie/highlights-faits/2014/CFLI-2013.aspx?lang=tr>

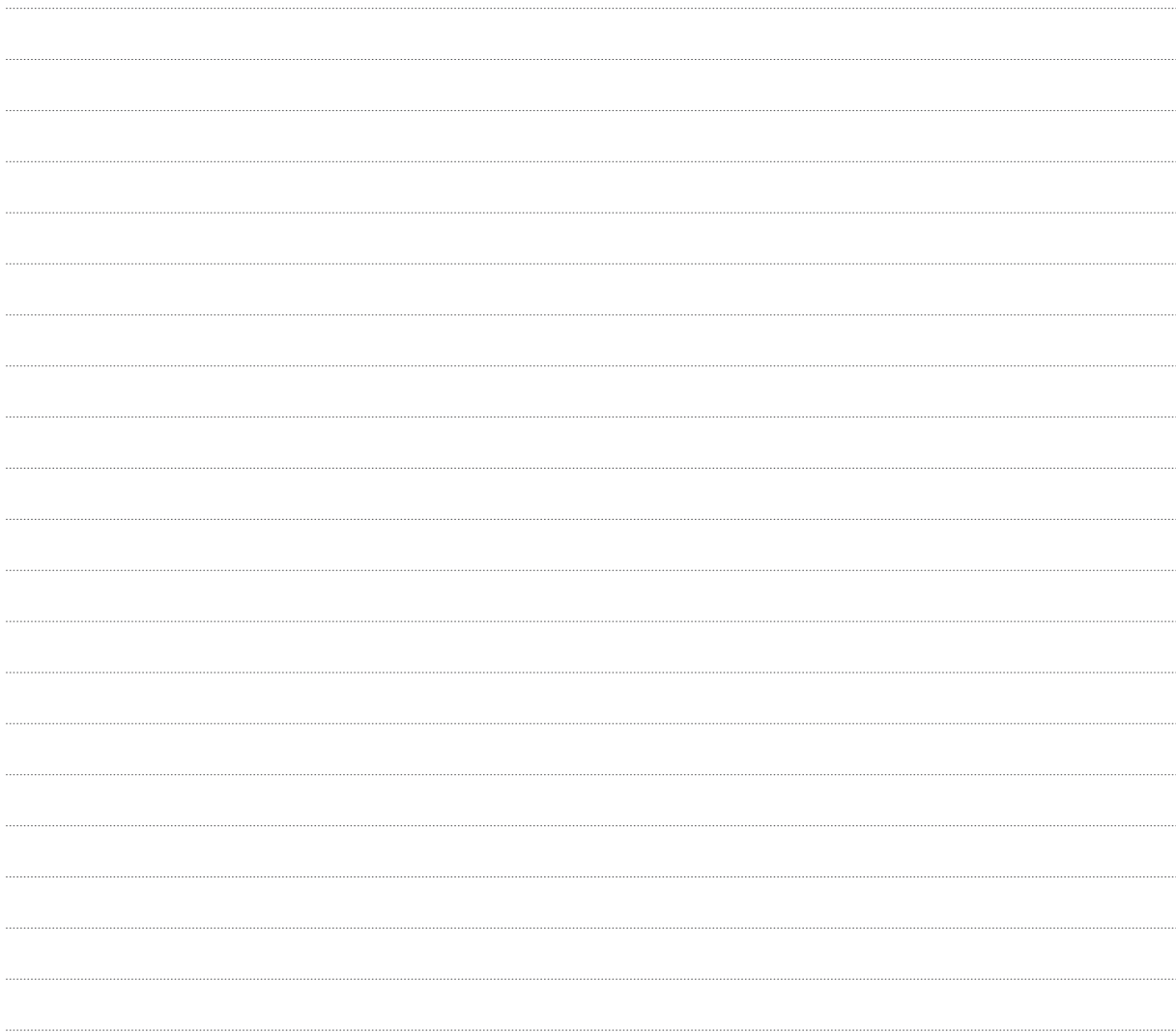
Suat Kınıklioğlu, Kalkınma Birliği Uzmanı

Adres : Kanada Büyükelçiliği, Ankara Nenehatun Caddesi No:75 06700 Ankara

Telefon : 0 312 409 27 00 **Faks** : 0 312 409 27 12

E-mail : suat.kiniklioglu@dfait-maeci.gc.ca





Bölgemiz belediyelerinin destek mekanizmalarından daha etkin şekilde yararlanmasına katkı sunmak için hazırlanmış olan elinizde tuttuğunuz çalışmanın, genel koordinasyonu ile Ajans ve diğer kamu kurum ile kuruluşları tarafından sağlanan desteklere ilişkin kısmı Denizli Yatırım Destek Ofisi ; AB destekleri kısmı Aydın Yatırım Destek Ofisi ve uluslararası kurum ve kuruluşlarca sağlanan destekler kısmı da Muğla Yatırım Destek Ofisi tarafından hazırlanmıştır. Danışmak istediğiniz herhangi bir husus olduğunda tüm Yatırım Destek Ofislerimiz ile iletişime geçebilirsiniz.



**T.C. Güney Ege Kalkınma Ajansı Merkez
Denizli Yatırım Destek Ofisi (Denizli YDO)**
EGS Park Kongre ve Kültür Merkezi 20085 Denizli
Tel: 0 258 371 88 44 Faks: 0 258 371 88 47
e-posta: info@geka.org.tr-denizli@geka.org.tr

Aydın Yatırım Destek Ofisi (Aydın YDO)
Ata Mahallesi Denizli Blv.No:18
Aydın Ticaret Borsası Hizmet Binası Kat:6 Aydın
Tel: 0 256 211 0 216-217 Faks: 0 256 211 0 213
e-posta: aydin@geka.org.tr

Muğla Yatırım Destek Ofisi (Muğla YDO)
Şeyh Mahallesi Turgutreis Caddesi
Belediye Kapalı Otoparkı Kat:1 Muğla
Tel: 0 252 213 17 92 Faks: 0 252 213 17 82
e-posta: mugla@geka.org.tr
www.geka.org.tr