

**AYDIN İLİ YATIRIM DESTEK VE  
TANITIM STRATEJİSİ  
(2017-2023)**

**Aydın**

**2017**

## İÇİNDEKİLER

<b>1.</b>	<b>ANA METİN.....</b>	<b>2</b>
<b>1.1.</b>	<b>Mevcut Durum.....</b>	<b>2</b>
<b>1.2.</b>	<b>Sorun Alanları.....</b>	<b>10</b>
<b>1.2.1.</b>	<b>Halihazırda Yaşanılan Sorunlar.....</b>	<b>10</b>
<b>1.2.1.1.</b>	<b>Açıklamalar.....</b>	<b>10</b>
<b>1.2.1.2.</b>	<b>Tablo.....</b>	<b>14</b>
<b>1.2.2.</b>	<b>Strateji Döneminde Yaşanması Muhtemel Sorunlar (Riskler).....</b>	<b>15</b>
<b>1.2.2.1.</b>	<b>Açıklamalar.....</b>	<b>15</b>
<b>1.2.2.2.</b>	<b>Tablo.....</b>	<b>16</b>
<b>1.3.</b>	<b>Hedefler.....</b>	<b>16</b>
<b>1.3.1.</b>	<b>Açıklamalar.....</b>	<b>16</b>
<b>1.3.2.</b>	<b>Tablo.....</b>	<b>17</b>
<b>2.</b>	<b>2017 EYLEM PLANI.....</b>	<b>17</b>
<b>2.2.</b>	<b>Açıklamalar.....</b>	<b>17</b>
<b>2.3.</b>	<b>Tablo.....</b>	<b>20</b>

## AYDIN İLİ YATIRIM DESTEK VE TANITIM STRATEJİSİ

### 1. ANA METİN

#### 1.1. MEVCUT DURUM

Teşvik sistemine de dayanak teşkil eden, Kalkınma Bakanlığının “İllerin ve Bölgelerin Sosyo-Ekonomik Gelişmişlik Sıralaması Araştırması-2011”e göre, Aydın bu sıralamada 0,9122 gelişmişlik endeks değeri ile 19. sırada yer almaktadır. Bu endekse göre Aydın “İkinci Kademe Gelişmiş İller” arasında yer almıştır.

Tablo 1. Seçilmiş Göstergeler ile Aydın

Parametre	Değer
Yüzölçümü	8.116 km2
İl Nüfusu (2015, TÜİK)	1.053.506 kişi
Nüfus Yoğunluğu (Türkiye Ortalaması 102 kişi) (TÜİK, 2015)	134 kişi
Sosyo Ekonomik Gelişmişlik Sıralaması (Kalkınma Bakanlığı, 2011)	19.
Türkiye’de En Fazla İhracat Yapan İller Sıralaması (TİM, 2015)	21.
Kişi Başına Gayri Safi Katma Değer (TR 32) (TÜİK, 2011)	\$ 14.534
İlk 1000’de Yer Alan Firma Sayısı (İstanbul Sanayi Odası, 2015)	7 adet
Yabancı Sermayeli Şirket Sayısı (TOBB, 2015)	10 adet
Organize Sanayi Bölgesi (Faal)	6 adet
Toplam İhracat (TİM, 2015) (Bin ABD Doları)	\$ 497.692
Toplam İthalat (TÜİK, 2015) (Bin ABD Doları)	\$ 271.479
Okul Öncesi (5 yaş) Net Okullaşma Oranı (Türkiye % 55,5) (MEB, 2015-2016)	68,33%
Ortaöğretim Okullaşma Oranı (Türkiye % 79,8) (MEB, 2015-2016)	83,41%
Derslik Başına Öğrenci Sayısı (İlkokul-Ortaokul) (Türkiye 25) (MEB, 2015-2016)	18 öğrenci
100 Bin Kişi Başına Düşen Hastane Yatak Sayısı (TÜİK, 2014) (Türkiye, 266)	257
İşlenen Tarım Alanı (TÜİK, 2014)	370,242 ha
Aydın'a Konaklamalı Gelen Turist Sayısı (Kültür ve Turizm Bakanlığı, 2015)	1.170.672 kişi
Turizm İşletme Belgeli Yatak Sayısı (Aydın İl Kültür ve Turizm Müdürlüğü, 2015)	23.683 adet

Türkiye İhracatçılar Meclisi 2016 verilerine göre, Türkiye’nin 2015 yılındaki ilk 1.000 ihracatçı firması arasında Aydın’dan 7 firma yer almaktadır. OECD tarafından hazırlanan rekabetçilik analizine göre imalat sanayinde istihdam artışı bakımından 8. Sırada yer almaktadır. Yine yapılan araştırmalarda tarıma dayalı sanayi, süt ve süt ürünleri ile kurutulmuş meyve il’de öne çıkan sektörler olarak belirlenmiştir. Arge alanında çalışmalar devam etmekte olup Türkiye çapında 14 özel sektör AR-GE merkezinden bir tanesi 2008 yılından beri ilimizde faaliyet göstermektedir.

Türkiye’nin önde gelen turizm merkezlerinden biri olan Aydın MÖ. 13. yüzyıla dayanan tarihi, kültürel ve doğal zenginlikleri ile geniş bir turizm yelpazesine sahiptir.

150 km'lik sahil şeridi, ılıman iklimi ile deniz, yat, termal, kültür turizmi alanlarında çeşitli aktivite fırsatları sunan Aydın, alternatif turizm alt yapısının gelişmesi için de elverişli koşullar vaat etmektedir.

**Tablo 2. Aydın İşletme Belgeli Tesisleri Konaklama Verileri**

İlçeler	Tesis Geliş Sayısı			Ortalama Kalış Süresi			Doluluk Oranı (%)		
	Yabancı	Yerli	Toplam	Yabancı	Yerli	Toplam	Yabancı	Yerli	Toplam
<b>Kuşadası</b>	579.406	344.026	923.432	3,6	2	3	40,68	13,03	53,7
<b>Didim</b>	80.374	183.804	264.178	4,7	1,7	2,6	33,8	27,91	61,72
<b>Efeler</b>	7.730	56.846	64.576	1,1	1,5	1,4	4,61	44,37	48,98
<b>Sultanhisar</b>	998	10.162	11.160	3,1	1,3	1,4	7,49	31,1	38,59
<b>Nazilli</b>	465	-	465	2,3	-	2,3	2,68	-	2,68
<b>Karacasu</b>	45	165	210	1,5	1	1,1	1,89	4,68	6,58
<b>Aydın</b>	669.018	595.003	1.264.021	3,7	1,8	2,8	38	16,5	54,5

Kaynak: T.C Kültür ve Turizm Bakanlığı, Yatırım ve İşletmeler Genel Müdürlüğü, İşletme Belgeli Tesisler

İlimizde geceleme sayılarına bakıldığında deniz güneş kum turizminin yoğun olduğu ilçelerde yerli ve yabancı turistlerin yoğun olarak konakladığı görülmektedir. Kıyı kesimlerine sıkışan ve ancak sezon boyu devam eden turizmin dört mevsime yayılması için alternatif turizm potansiyelinin değerlendirilmesi amacıyla kültür ve inanç turizmi için gerekli altyapı çalışmaları sürdürülmektedir. Tanıtım faaliyetlerinin etkinliğinin artması ile birlikte orta vadede geceleme sayılarında ve ortalama kalış sürelerinde artış olacağı tahmin edilmektedir.

Aydın ekonomisinde tarım ve tarıma dayalı sanayi önemli iki sektör olarak göze çarpmaktadır. İlin tarıma elverişli toprakları, zengin su kaynakları ve uygun iklimi Akdeniz tipi bitkisel üretimin yapılmasına imkân tanımaktadır. Bu özellikleri ile Aydın çeşitli yüksek katma değerli tarımsal ürünlerin üretimine, polikültür tarıma, dört mevsim üretime, ikinci ve hatta üçüncü hasada uygunluğuyla tarımsal yatırımlar için cazip bir ildir.

**Tablo 3. Aydın İli Tarımsal Üretim Üstünlükleri**

Ürün	Türkiye	Aydın	Oran
<b>Kereviz (Sap)</b>	1.855	1.498	80,8
<b>İncir</b>	300.600	186.124	61,9
<b>Kestane</b>	63.750	21.215	33,3
<b>Turunç</b>	2.135	525	24,6
<b>Zeytin (Yağlık)</b>	1.300.000	243.778	18,8
<b>Enginar</b>	32.701	5.990	18,3
<b>Çilek</b>	375.800	60.833	16,2
<b>Pamuk (lif)</b>	738.000	103.491	14
<b>Zeytin (Sofralık)</b>	400.000	53.462	13,4
<b>Mandalina (King)</b>	6.365	280	4,4

Kaynak TÜİK, Veritabanları, Bitkisel Üretim İstatistikleri

Son zamanlarda sunulan yatırım destekleri ile incir ve kestane başta olmak üzere işleme ve paketlenme tesislerinin sayısında artış gözlenmekle birlikte üretim potansiyeli dikkate alındığında bu alanda yeni oyuncular için fırsatlar devam etmektedir. Organik tarım ürünleri toplam üretiminde ve organik tarım ile uğraşan çiftçi sayısında Türkiye’de ilk sırada yer alan Aydın, 12.942 çiftçisiyle yaklaşık 70 bin hektarlık alanda yıllık 252.426 tonluk üretim yapmaktadır.<sup>1</sup> Organik tarım ve iyi tarım uygulamalarında hem üretim hem de tüketim bilincinin yüksek olduğu ilimiz bu alanlarda büyük yatırım potansiyeline sahiptir<sup>2</sup>

Uygun iklim koşullarının hayvancılık sabit yatırım masraflarını düşük tutması ve yıl boyunca kaba yem üretiminin yapılabilmesi Aydın’da hayvancılık yatırımlarını da cazip kılmaktadır. Süt üretimine yönelik hayvancılık alanında geleneksel deneyimi olan ilin yapılan çalışmalarla bu becerisini kırmızı et üretimi alanına da aktarması beklenmektedir. Böylelikle her iki alanda da uygun yatırım fırsatları sunmaktadır.

**Tablo 4. Hayvansal Üretim Aydın (2010-2014)**

Hayvansal Üretim	2010	2011	2012	2013	2014
<b>Süt Üretimi (Ton)</b>	374.738	384.590	410.069	415.073	439.564
<b>Bal (Ton)</b>	2.849	2.984	2.907	3.162	3.447

*Kaynak: TÜİK, Veritabanları, Hayvancılık İstatistikleri, 2016*

İlimizde süt üretimi 2010 – 2014 yılları arasında sürekli artış göstermiştir. 2014 yılında ilde 439.564 ton süt üretilmiştir. Bal üretimi de artmış, 2014 yılında 3.447 tona ulaşmıştır. İl çam balı üretiminde Türkiye’de 2. sıradadır

**Tablo 5. Aydın İli Hayvan Varlığı**

Hayvan Varlığı	2010	2011	2012	2013	2014
<b>Büyükbaş</b>	293.225	311.076	320.978	326.520	343.940
<b>Küçükbaş</b>	180.720	225.736	288.382	299.105	304.928
<b>Kanatlı</b>	2.829.174	2.769.191	2.727.134	2.909.508	2.960.594

*Kaynak: TÜİK, Veritabanları, Hayvancılık İstatistikleri, 2016*

2010-2014 Yılları arasında büyükbaş ve küçükbaş sayıları artış gösterirken yaşanan hastalıklar sebebiyle kanatlı hayvan sayısında dalgalanmalar görülmüştür.

---

<sup>1</sup> TÜİK (2015), Bölgesel İstatistikler, Organik Bitkisel Üretim (geçiş süreci dahil)

<sup>2</sup> Aydın İli Tarımsal Yatırım Rehberi (2015), T.C Gıda, Tarım ve Hayvancılık Bakanlığı, Strateji Geliştirme Başkanlığı, Tarımsal Yatırımcı Danışma Ofisi.

İlde gıda imalatı sektöründe ilk beş faaliyet incelendiğinde ilk sıranın zeytinyağı üretiminden arta kalan küspe ve katı atıklar (prina dâhil) olduğu görülür. Diğer ürünler ve üretim kapasiteleri tabloda sunulmaktadır.

**Tablo 7. Aydın İli Gıda Üretim Miktarları**

Üretim Konusu	Kapasite (Ton)
Zeytinyağı üretiminden arta kalan küspe ve katı atıklar prina dahil	225
Diğer Meyveler (incir Dahil)	153
Pamuk tohumu yağından arta kalan küspe ve katı atıklar	289
Pamuk kardelenmiş veya taranmış	123
Yalnızca zeytinden elde edilen yağlar ve fraksiyonları	30

Kaynak: Tuik (2016).

Gıda ürünleri imal eden firmalarda (327 Adet) istihdam edilen kişi sayısı 11045 kişi olup bu rakam ilde istihdam edilenlerin %36'sıdır. Bu veriler ilde gıda ürünleri imalatı sektörünün önemli bir yer tuttuğunu göstermektedir.

İlin ihracat değerinin \$600M olduğu düşünüldüğünde ise Gıda ürünlerinin ihracat içindeki payının oldukça fazla olduğu görülmektedir. TR32 Bölgesi ve Aydın ilinin 2012-2015 yılları arasındaki tarım, gıda ve içecekler ile ilgili ihracat ve ithalat gruplarının değerleri aşağıda tablo şeklinde sunulmaktadır. Değerler incelendiğinde, söz konusu ürün grupları için bölgenin ihracat değerinin artma yöneliminde olduğu ve Aydın'ın toplam ihracatta bu 3 şehir arasında en büyük paya sahip olduğu görülmektedir.

**Tablo 7. TR32 Bölgesi ve Aydın, Tarım Gıda ve İçecek Sanayii Ürünleri İhracatı (\$, ISIC)**

Ürün Grubu	2013		2014		2015	
	TR32	AYDIN	TR32	AYDIN	TR32	AYDIN
Meyveler, sert kabuklular içecek ve baharat bitkileri	122.446.467	86.384.769	145.250.396	110.451.390	130.283.523	98.682.096
İşlenmiş sebze ve meyveler	105.970.927	73.084.796	114.093.854	86.058.789	95.108.369	66.480.300
Bitkisel ve hayvansal sıvı ve katı yağlar	6.239.228	5.947.672	2.120.587	1.743.840	2.186.270	580.910
Öğütülmüş tahıl ürünleri	1.436.220	1.088.367	4.085.847	3.436.943	3.979.766	2.017.015
Fırın ürünleri	253.308	11.284	184.286	188	567.430	18.246
Kakao, çikolata ve şekerleme	2.150.301	1.371.710	1.613.585	1.004.108	1.585.875	735.328
Başka yerde sınıflandırılmamış gıda maddeleri	2.144.947	1.701.043	1.899.689	1.446.010	1.404.534	966.867
Alkolsüz içecekler, maden ve memba suları	131.335	47.018	199.012	15.616	927.227	152.531
<b>TOPLAM</b>	<b>469.408.996</b>	<b>174.206.554</b>	<b>538.744.142</b>	<b>205.967.573</b>	<b>500.992.238</b>	<b>170.163.971</b>

Kaynak: Tuik (2016).

Makine ve ekipman imalatı ilde önce çıkan bir diğer sektördür. Kapasite raporu en çok kodlanan faaliyet alanları incelendiğinde bu sektörün tarıma ve gıda sanayine yönelik ihtiyaçlar doğrultusunda gelişme gösterdiği anlaşılmaktadır. Aydın ilinde makine ve ekipman imalatı sektöründe faaliyet gösteren bir firma 2008 yılında kendi bünyesinde bir araştırma ve geliştirme merkezi kurmuştur. Bu sektörde Türkiye genelindeki 14 araştırma ve geliştirme merkezinden birinin Aydın'da

kurulmuş olması ilin teknolojiye verdiği önemi ve yeniliğe açıklığını göstermektedir. İlde resmi kayıtlara göre, başka yerde sınıflandırılmamış makine ve ekipman üreten 76 firma ve bu firmalarda istihdam edilen 6.044 kişi bulunmaktadır. Makine ve ekipman imal eden firma sayısı ilde faaliyet gösteren firma sayısının %10,3'üdür. Ayrıca bu firmalarda istihdam edilen kişi sayısı ilde istihdam edilenlerin %19,7'sine denk gelmektedir.

**Tablo 8. Aydın İli Kapasite Kodları En çok Kodlanan İş Kolları(\$, ISIC)**

İş Kodu	Firma Sayısı (Adet)	Kapasite (Adet)
<b>Gübre yayma ve saçma makineleri (mineral veya kimyasal gübreler için olanlar hariç)</b>	10	23105
<b>Diskarolar (diskli tırmıklar)</b>	10	15286
<b>Pulluklar</b>	9	
<b>Başka yerde sınıflandırılmamış tarım, ormancılık vb. makineleri; çimenlik veya spor alanları için silindirler</b>	9	19750
<b>Hayvansal veya sabit bitkisel katı veya sıvı yağların çıkarılması veya hazırlanması için kullanılan makineler</b>	8	106181

*Kaynak: TOBB Sanayi Tabanı 2015*

Başka yerde sınıflandırılmamış makine ve ekipman üretimi alanında kapasite raporu en çok kodlanan ilk beş faaliyet tablo 7'de gösterilmiştir. Tablo İlin ekonomik faaliyetleri ile uyumlu şekilde tarıma dayalı sanayi ekipmanlarından oluşmaktadır. Aydın ili genelinde ve Nazilli ve Aydın Umurlu Organize Sanayi bölgelerinde yapılan yatırımlar ile alınan teşvik belgelerinin niteliğine bakıldığında yan sanayinin de gelişeceği söylenebilir. Yenilenebilir Enerji Sektöründe özellikle yardımcı makine ekipman imalatının gelişeceği, gıda tarım hayvancılık sektöründe kullanılan makine imalatının da önemini koruyacağı değerlendirilmektedir.

Aydın ilinde lisanslı 318.985 MWh ve lisanssız 306 MWh olmak üzere toplam 319.291 MWh elektrik üretilmektedir. İl Türkiye toplam lisanslı elektrik üretiminin % 1,28'ini, lisanssız elektrik üretiminin ise % 0,23'ünü karşılamaktadır. Lisanssız elektrik üretimi kurulu gücü 2,75 MWh olan ilde 306 MWh'lik enerji fotovoltaik güneş enerjisinden elde edilmiş, ihtiyaç fazlası olarak sisteme verilmiştir. Ancak ilin potansiyeli çok daha yüksektir. Aydın İlinde kurulabilecek rüzgar enerji santrali güç kapasitesi 2.523 MW' tır. Bu değer Aydın' da kurulu bulunan rüzgâr santrali gücünün 84 katıdır. Türkiye'ye gelen güneş ışınımının yüz binde ikisinden yararlanılmakta ve EİE tarafından teknik kapasitesi 405 milyar kWh, ekonomik potansiyeli 380 milyar kWh olarak tahmin edilen güneşe dayalı elektrik üretim kapasitesi de bütünüyle değerlendirilmeyi beklemektedir. EİE tarafından hazırlanan

Türkiye Güneş Enerjisi Potansiyel Atlası (GEPA) verilerine göre bölge illerindeki yıllık ortalama güneş enerjisi global radyasyon değeri; m<sup>2</sup> başına Aydın için 1.561 kWh olarak ölçülmüştür. Aydın ilinde bu değer Türkiye ortalamasının çok çok üzerindedir. Aydın ilinin yıllık ortalama güneşlenme süresi 8,27 saat/gündür. Aydın ili güneş enerjisi potansiyeli açısından da oldukça elverişli durumdadır

İlimizde ikisi kamuya, 24'ü özel sektöre ait toplam 26 elektrik santrali üretime devam etmektedir<sup>3</sup>. Bu santrallerden 6'sı hidroelektrik, 11'i jeotermal elektrik santrali, 7'si rüzgâr elektrik santrali, 1'i doğalgaz elektrik santrali, 1'i biyogaz santralidir<sup>4</sup>. Toplam kurulu güç kapasitesinin yarısını yani %51,89'unu jeotermal elektrik santrali oluşturmaktadır. Jeotermal elektrik santralini %24,30 ile rüzgâr, %16,08 ile hidroelektrik, %7,45 ile doğalgaz ve %0,28 ile biyogaz elektrik santrali takip etmektedir.

Türkiye dünya genelinde toplam jeotermal enerji kurulu gücünün % 2,65'ine, Aydın ise Türkiye'deki kurulu gücün %67'sine sahiptir<sup>5</sup>. Türkiye'deki jeotermal kurulu güç miktarı 318 MW, Aydın'da 208 MW'tır<sup>6</sup>. Sultanhisar Salavatlı'da 8,5MW gücünde Türkiye'nin ilk özel sektör jeotermal elektrik santrali 2007 yılında, 47,4 megavat gücündeki ikinci jeotermal elektrik santrali ise 2009 yılında Germencik ilçesinde elektrik enerjisi üretimine başlamıştır. Önümüzdeki yıllarda jeotermal santrallerinin sayısının artması beklenmektedir.

İlimiz her ne kadar tarım ve turizm ile öne çıksa da aslında madenciliğin de yoğun olarak yapıldığı bir ildir. Öne çıkan metalik maden yatakları altın, bakır, kurşun, çinko, cıva ve demirdir. Bakır, kurşun ve cıva düşük tenörlü ve küçük boyutlu olduğundan işlenmesi ekonomik değildir. Maden Tetkik ve Araştırma Enstitüsü (MTA) 2010 raporuna göre Söke-Koçarlı-Salhane sahasında 119.000 ton yüksek tenörlü 360.000 ton düşük tenörlü ve yüksek silisli demir madeni tespit edilmiştir.

Endüstriyel hammaddeler yönünden de zengin yataklar mevcuttur. Bunlar feldspat, barit, diyatomit, grafit ve kuvarstır. Dünya feldspat üretiminde ilk sırada yer alan Türkiye'de bu maden rezervinin %95'i Çine ve Söke'de çıkarılmaktadır. Seramik ve cam sanayinde kullanılan bu maden hem iç piyasada tüketilmekte hem de Güllük limanı üzerinden ham madde olarak ihraç edilmektedir. 2015 yılı Ocak – Mayıs ayları arasında Türkiye genelinde 2 milyar ton feldspat ihraç edilmiş olup yaklaşık 61

---

<sup>3</sup> Aydın Valiliği İl Brifing Raporu 2016

<sup>4</sup> Aydın Valiliği İl Brifing Raporu 2016

<sup>5</sup> Bilim Sanayi ve Teknoloji Bakanlığı, 81 İl Sanayi Durum Raporu 2014

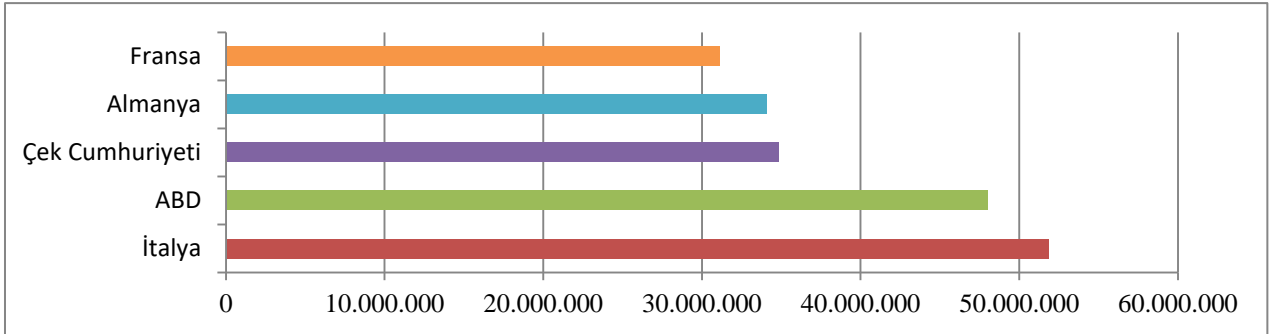
<sup>6</sup> Bilim Sanayi ve Teknoloji Bakanlığı, 81 İl Sanayi Durum Raporu 2014



milyon ABD doları gelir elde edilmiştir. Feldspatın ham madde işlenerek ihraç edilmesi ihracat gelirlerimizi daha da artıracaktır.

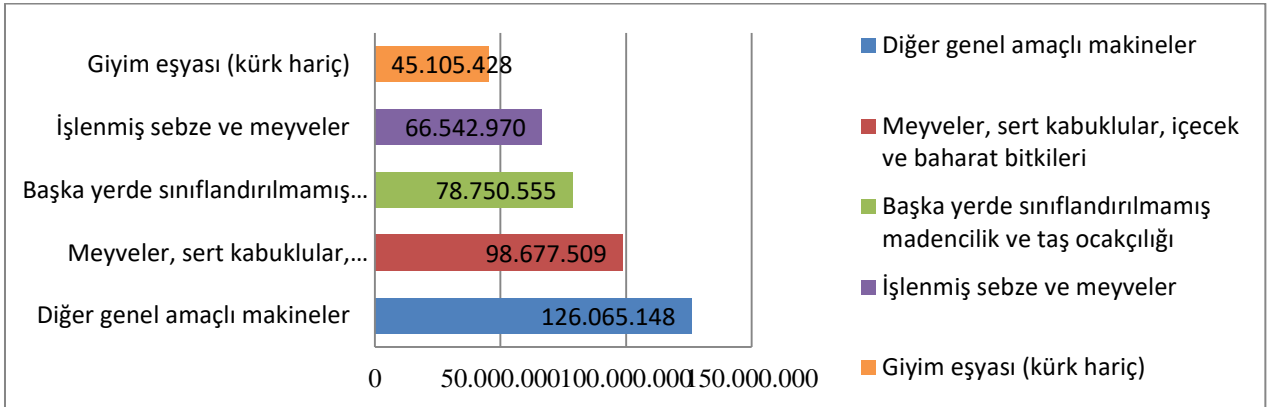
Aydın ilinin ihracat kompozisyonuna bakıldığında Orta ve Yüksek teknoloji ürünlerin toplam ihracata oranının bölge illerine göre oldukça yüksek olduğu görülmektedir. İlerleyen dönemlerde kurulacak olan ARGE ve tasarım merkezleri ile bu oranın kolaylıkla artabileceği değerlendirilmektedir.

**Şekil 1: Aydın'dan En Fazla İhracat Yapılan 5 Ülke ve İhracat Değerleri (\$), 2015**



Kaynak: TÜİK, Konularına Göre İstatistikler, Dış Ticaret İstatistikleri 2016

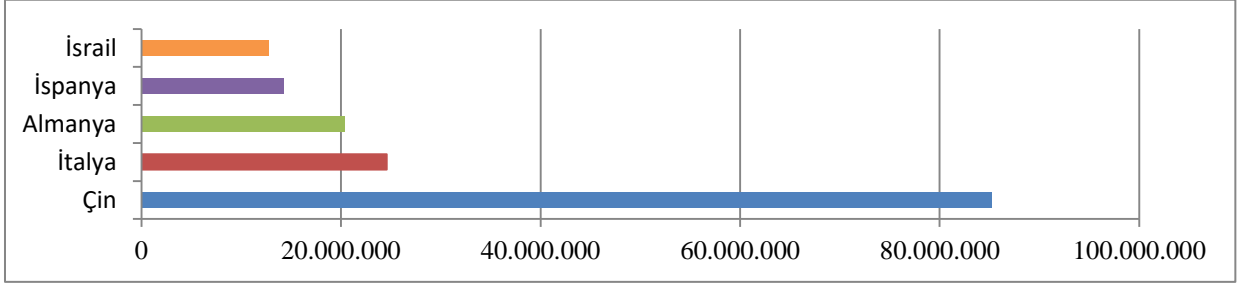
**Şekil 2: Aydın'dan İhracatı En Fazla Yapılan Beş Ürün Grubu ve İhracat Değerleri(\$), 2015**



Kaynak: TÜİK, Konularına Göre İstatistikler, Dış Ticaret İstatistikleri

İhracatın ithalatı karşılama oranı diğer bölge illerine göre daha yüksektir. Bunun sebebinin ilin makine sektöründe uzmanlaşmış bir birikime sahip olması ve ara mal ithal ederek katma değerli üretim yapması olarak görülebilir.

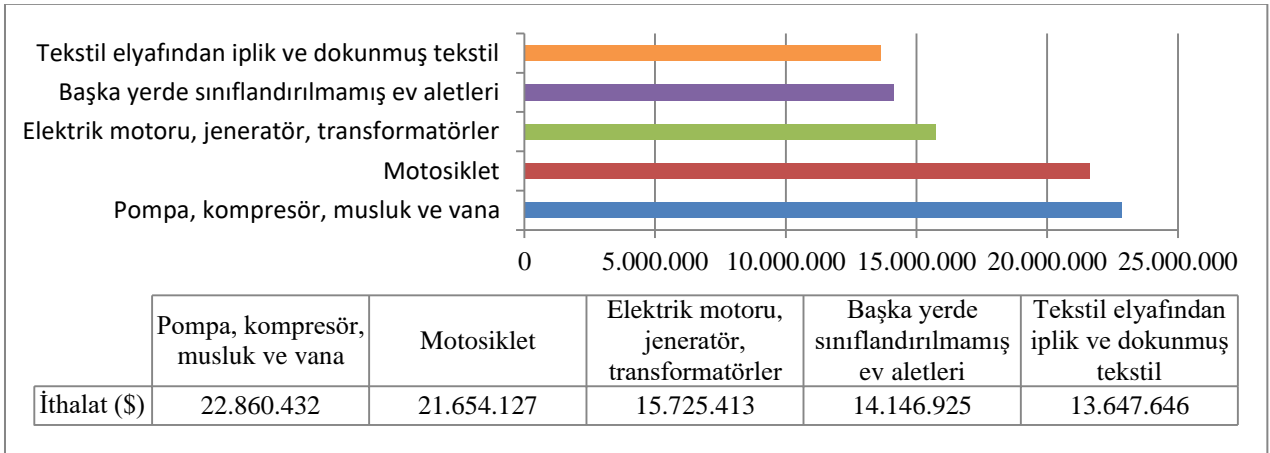
**Şekil 3: Aydın'ın En Fazla İthalat Yaptığı Beş Ülke ve İthalat Değerleri(\$), 2015**



Kaynak: TÜİK, Konularına Göre İstatistikler, Dış Ticaret İstatistikleri

İhracatın ithalatı karşılama oranı diğer bölge illerine göre daha yüksektir. Bunun sebebinin ilin makine sektöründe uzmanlaşmış bir birikime sahip olması ve ara mal ithal ederek katma değerli üretim yapması olarak görülebilir.

**Şekil 4: Aydın'ın En Fazla İthal Ettiği Beş Ürün Grubu ve İthalat Değerleri, 2015**



Kaynak: TÜİK, Konularına Göre İstatistikler, Dış Ticaret İstatistikleri, 2016

Standartlara uygun ve kaliteli üretimde yaşanan sorunlar, sistematik olarak rakip ve yurt dışı hedef pazar analizleri yapılmaması, firmaların ölçüklerinden kaynaklanan bazı sorunlar nedeniyle rekabetçi fiyatlara sahip yenilikçi ürünler sunamıyor olmaları, ihracatın ağırlıkta olduğu bölgelerde yaşanan savaş ve belirsizlikler, ambalajlı ve markalı ihracat çabalarının yetersizliği, özellikle tarım ürünlerinde araçlar vasıtası ile ihracat yapılması, dil yetersizlikleri ilimiz ihracatının düşük gerçekleşmesine neden olmaktadır. Bu eksikliklerin giderilmesi amacıyla Aydın ilinde serbest bölge kurulması çalışmaları devam etmektedir.

### Organize Sanayi Bölgeleri

Aydın ilinde faaliyet gösteren 6 adet Organize Sanayi Bölgesi vardır. Buharkent OSB'de yapılanma çalışmaları devam etmektedir.

**Tablo 9. Organize Sanayi Bölgesi Bilgileri**

Os b Adı /Parametre	Toplam Parsel Sayısı	Boş Parsel Sayısı	Faal Tesis Sayısı	Toplam İstihdam	Ağırlıklı Sektör
<b>Aydın OSB</b>	63	-	48	2041	Gıda İşleme
<b>Astim OSB</b>	245	124	100	3725	Makine İmalatı
<b>Ortaklar OSB</b>	33	33	8	85	Gıda İşleme
<b>Çine OSB</b>	61	47	2	35	Enerji
<b>Söke OSB</b>	89	67	1	50	Tekstil
<b>Nazilli OSB</b>	44	-	5	1000	Makina

Kaynak: Geka,2016

## 1.2.SORUN ALANLARI

Sorun alanları belirlenirken; öncelikle Aydın'da öne çıkan sektörler, ihracat ve gelişme potansiyeli ile yaşanan sıkıntılar kapsamında değerlendirme yapılmasına odaklanılmıştır. Aydın'da yatırım ortamının iyileştirilmesi ve ilin yatırım olanaklarının tanıtımı konusunda ortaya çıkan sorunlar; TR 32 Düzey 2 Bölgesi Bölge Planı (2014-2023), Güney Ege Bölgesel Yenilik ve Girişimcilik Stratejisi, Dünya Bankası'nın TR32 Bölgesi Yatırım Ortamı Değerlendirme Raporu, Güney Ege Bölgesi'nde Üretim Odaklı Kooperatiflerin Mevcut Durum Analizi ve Gelişme Stratejileri, ilgili doğrudan faaliyet desteği projelerinin sonuç raporları, kurumsal görüşmeler, saha araştırmaları ve ilgili kurum/kuruluşlar ile gerçekleştirilen odak toplantısı çıktıları göz önüne alınarak tespit edilmiştir.

### 1.2.1. Hâlihazırda Yaşanılan Sorunlar

#### 1.2.1.1. Açıklamalar

**Sorun 1. Yatırım Yeri Tespiti ve Temininde Yaşanan Güçlükler:** İl'de güncel bir yatırım arazileri envanterinin bulunmaması yatırım yeri bulma sürecini zorlaştıran ve/veya yatırım maliyetini artıran bir faktör olarak karşımıza çıkmaktadır. Aydın ilinde tarım yapılan arazilerin ilin yüzölçümünün %46'sını (TÜİK 2014) kaplaması bir yandan arazi fiyatlarının yüksek olmasına neden olmakta diğer yandan da tarım dışı alanda yatırım arazisi bulmayı zorlaştırmaktadır. Bazı organize sanayi bölgeleri ve küçük sanayi sitelerinde yatırım için yer bulunamamaktadır. Organize Sanayi Bölgeleri'nin genişlemeleri için yapılan çalışmalarda ise kamulaştırma sorunları ile karşılaşmaktadır. Tarımsal alanda parçalı arazi yapısı ile verimli tarım arazilerinin imara açılması sorunları yanında Büyükşehir Yasası'na uyumlu olarak imar planlarının güncellenmesi ihtiyacı söz konusudur. Bununla birlikte özellikle jeotermal seracılık, tarım ve hayvancılık vb. sektörlerdeki büyük ölçekli yatırımlar için; arazi yapısı ve arazinin parçalı oluşu gibi sebepler ile talep edilen 750-1000 dönüm üzeri geniş arazilerin bulunmasında zorluklar yaşanması; yoğun saha araştırmalarına ve yatırımcıların ilin potansiyelini uygun bulmasına rağmen farklı illeri tercih etmesine neden olmaktadır. Bu durum yenilenebilir enerji sektörlerindeki büyük ölçekli yatırımlar için de önem taşımaktadır.

**Sorun 2. Lojistik İmkânlar ve Ulaşım Seçeneklerinin Yetersizliği:** Lojistik ve ulaşım altyapısında İzmir-Denizli otoyolu ile Nazilli-Bozdoğan-Yatağan yolunun tamamlanamamıştır. Karpuzlu-Söke, Didim-Bodrum Hava Limanı yolu ve diğer ara bağlantı yollarının yapımında yaşanan aksaklıklar, köy yollarının ya da dağlara yakın tarım arazilerinin ulaşım yollarının bozuk olması ulaşımı olumsuz yönde etkilemektedir. Lojistik açısından ise tarımsal alanda depolama imkânlarının yetersizliği, soğuk hava depolarının yeterli olmaması, lisanslı depoculuğun gelişmemiş olması gibi sorunlar öne çıkmaktadır. Demiryolu taşımacılığının ticarete ciddi maliyet avantajı ve fiziksel kolaylık sağlaması nedeniyle İzmir-Aydın-Denizli tren yolu güzergâhının (Selçuk sonrası) çift hat haline dönüştürülmesi, il'deki organize sanayi bölgelerine kılçık hat çekilmesi ve Aydın-Çine-Yatağan-Milas Güllük demiryolu hattı çalışmalarının tamamlanması demiryolu taşımacılığı alanındaki ihtiyaçlardır. Madencilik sektörü ve özellikle de feldspat, kuvars, mermer ihracatında Güllük limanına demiryolu bağlantısı sağlanması hem Aydın hem de Muğla için önem arz etmektedir.

**Sorun 3. Nitelikli İş Gücü Yetiştirilmesi ve Teminindeki Güçlükler:** Aydın Çalışma ve İş Kurumu İl Müdürlüğü'nün yaptığı İşgücü Piyasası Araştırma Raporu'na göre Aydın'daki işyerlerinin %34,3'ünde eleman temininde güçlü çekilmektedir. Türkiye geneli için bu oranın %27,2 olduğu dikkate alındığında Aydın ilinin eleman temininde ülke genelinden daha fazla güçlük çektiği anlaşılmaktadır. Aydın ilinde eleman temininde güçlük çeken işyerleri sektörel olarak incelendiğinde; Madencilik ve Taşocakçılığı(%57,1), Elektrik, Gaz, Buhar ve İklimlendirme(%50), Finans ve Sigorta Faaliyetleri(%50), İmalat(%45), Konaklama ve Yiyecek Hizmetleri Faaliyetleri(%41,8) sektörlerinin en fazla zorlukla karşılaşılan sektörler olarak karşımıza çıktığı görülür (İŞKUR 2016). Madencilik ve Taşocakçılığı ile Elektrik, Gaz, Buhar ve İklimlendirme sektörlerinde mevcut işyerlerinin sayısının az olması ve bu alanda çalışacak yeterli beceriye sahip eleman bulunamaması faktörleri, ilgili sektörlerin öne çıkmasına neden olmuştur. Sektörlere Göre Eleman Temininde Güçlük Çekilen kişi sayıları incelendiğinde İmalat(%34,5), Toptan ve Perakende Ticaret(%19,6), İnşaat(%13,5), Konaklama ve Yiyecek Hizmetleri(%11,1) faaliyetlerinde yoğunlaşma olduğu dikkat çeker. Bu dört sektörün temininde güçlük çektiği eleman sayısı toplamın %78,7'sini teşkil etmektedir. Aydın ilinde çalışanların %73,6'sı İmalat ile Toptan ve Perakende Ticaret sektörlerinde çalışmakta olduğundan çalışan sayısının fazla olduğu sektörlerde daha fazla güçlkle karşılaşılması olağan görülmektedir. Diğer yandan İmalat sektörü Türkiye genelinde de sayısal olarak istihdamın en fazla olduğu ve eleman temininde de en fazla güçlük çekilen sektördür(İŞKUR 2016). Meslek Gruplarına Göre Eleman Temininde Güçlük Çekilen Kişilerin Dağılımı incelendiğinde en çok Sanatkârlar ve İlgili İşlerde Çalışanlar (%33,7) meslek grubunda yer aldıkları, diğer yandan Yöneticiler(%0,1) meslek grubunun hem Aydın'da hem de Türkiye'de eleman temininde en az güçlük çekilen meslek grubu olduğu dikkat çekmektedir. Tesis ve Makine Operatörleri ve Montajcılar(%25,8), Hizmet ve Satış Elemanları(%13,7), Profesyonel Meslek Mensupları(%8,7), Nitelik Gerektirmeyen Meslekler(%8) eleman temininde güçlük çekilen diğer meslek gruplarıdır(İŞKUR 2016). Eleman Temininde Güçlük Çekilen Mesleklere bakıldığında ilk sırada %8,8 oranı ile Kuruyemiş Paketleme İşçisi mesleği yer almaktadır. Bu mesleği sırasıyla Gaz Altı Kaynakçısı(%5,4) ve Kaynakçı(%3,9) meslekleri takip etmektedir(İŞKUR 2016). Geçtiğimiz yıl (2015) gerçekleştirilen araştırma sonuçlarına göre temininde güçlük çekilen ilk on meslekle 2016 yılı araştırma sonuçları kıyaslandığında; Kuruyemiş Paketleme İşçisi, Gaz Altı Kaynakçısı, Kaynakçı(Oksijen ve Elektrik), Garson(Servis Elemanı), Satış Danışmanı olmak üzere toplam beş mesleğin değişmeyerek ilk onda yer aldıkları görülmektedir(İŞKUR 2016). Aydın ilinde Eleman Temininde Güçlük Çekilmesinin

Nedenlerine bakıldığında ilk sırada Gerekli Mesleki Beceriye/Niteliğe Sahip Eleman Bulunamaması(%75,1) yer almaktadır. Bu durum Türkiye geneli ile paralellik göstermektedir(İŞKUR 2016). Güney Ege Bölgesel Yenilik ve Girişimcilik Stratejisi'nde Ar-Ge nitelikli işgücü ihtisaslaşması olmaması ve bölgesel üniversitelerin alt yapısının Ar-Ge nitelikli işgücü kaynağı yaratamıyor olması sorunları TR32 Bölgesi için ifade edilmiştir. İşverenlerin ücret ve diğer insan kaynakları politikalarının nitelikli işgücü çekme ve elde tutma konusunda yetersiz kalması ve işverenlerin mevcut çalışanlarının ve iş arayanların mesleki eğitim düzeylerini yeterli görmedikleri halde çalışanları eğitim ve kurslara göndermekte isteksiz bir tutum sergilemeleri de işletme ölçeğinde gözlenen bazı sorunlardandır. İl dışından göçle gelen yerli ve yabancı işgücünün tarım ve inşaat dışında istihdam edilebilmeleri için hızlı bir şekilde politika geliştirilmesine ihtiyaç vardır.

**Sorun 4. Bürokrasi** Yatırım için gerekli bürokratik işlemlerin karmaşıklığı ve uzunluğu, yatırım sürecinde izin ve ruhsatların alınması sürecinde karşılaşılan keyfi uygulamalar Dünya Bankası'nın TR32 Bölgesi Yatırım Ortamı Değerlendirme Raporu'nda yer verilen bir konudur. Bu konuda ülkemiz ölçeğinde iyileştirmelere ihtiyaç olduğu gibi bölgesel düzeyde iyileştirmelere de ihtiyaç duyulduğu söz konusu rapordan anlaşılmaktadır. Rapora göre TR32'deki firma yöneticileri, zamanlarının ortalama yaklaşık %34'ünü yasal zorunlulukların yerine getirilmesine harcamaktadır ki bu oran Türkiye ortalamasının 2.4 katıdır. TR32 mikro işletmelerinde(1-4 çalışan) bu oran %29 iken büyük ölçekli firmalarda(100+ çalışan) ise %59'dur. Bölgemizdeki yöneticilerin bürokratik işlemler için çok zaman harcamasının, ilimizdeki süreçler ya da resmi kurumlar ile ilgisi olabileceği gibi firma ve yöneticilerinin/çalışanlarının yetkinliklerine de bağlı olabileceği değerlendirilmektedir. Bir başka deyişle bu tür işlemlerin daha fazla uzmanlaşmış şirketlerde daha hızlı ve verimli yürütülmesi kuvvetle muhtemeldir. Bu alanda il düzeyinde iyileşmenin Tek Durak Ofis modelinin işler hale getirilmesi ile mümkün olacağı değerlendirilmektedir. Bu konunun kapsamlı bir sistem tasarımı olarak ele alınması ve resmi kurumlar nezdindeki tüm yatırım süreçlerinin ortaya konması, Tek Durak Ofis modeli ile mevcut süreçlerin nasıl iyileştirilebileceğinin analiz edilmesi ihtiyacı vardır.

**Sorun 5. Altyapı Eksiklikleri:** TR32'deki firmalar ülke ortalamasından biraz daha sık elektrik kesintisi yaşamaktadır: Bölgede bir ayda 1,2 kez elektrik kesintisi yaşanırken Türkiye genelinde 0,9 kez yaşanmaktadır. Ayrıca, TR32'de meydana gelen elektrik kesintileri Türkiye genelinde olduğundan daha uzun sürmektedir. Bununla birlikte, elektrik kesintilerinin daha sık meydana gelmesi ve daha uzun sürmesine rağmen, TR32'deki firmaların bildirdiği elektrik kesintilerine bağlı satış kayıpları ülke ortalamasından daha düşük olarak ortaya çıkmaktadır. Enerji yatırımları için trafo kapasitelerinin yeterli olmaması da getirdiği ilave maliyetler nedeni ile yatırımı engelleyen alt yapı sorunları arasındadır. Jeotermal enerjinin ısıtma ve soğutmada kullanılması konusunda da hukuki altyapı eksikliği bulunmaktadır. TR32'de elektrik veya suya erişimi yöneten kurumlar, başvuru üzerine özel firmalara erişim sağlama konusunda Türkiye geneline kıyasla daha yavaştır. TR32'deki firmaların elektrik şebekesine bağlanmak için ortalama 5,3 gün beklemesi gerekirken Türkiye'de ortalama bir firma 2,6 gün beklemektedir. TR32'deki firmaların sadece %48'inin İnternet erişimi vardır ve bu oran ülke ortalamasının altındadır. TR32'deki özel firmaların İnternet sitesi sahibi olma oranı da aynı şekilde ülke ortalamasına kıyasla düşüktür; firmaların sadece %19'unun İnternet sitesi bulunmaktadır. İnternetin sunduğu, çevrim içi satış platformları gibi daha gelişmiş hizmetlere bakılacak olursa, bu gibi fırsatları kullanan firmaların oranı hem TR32'de hem de ülke genelinde çok daha düşüktür. Türkiye'deki firmaların sadece %6'sı ve TR32'deki firmaların sadece %5'i çevrimiçi satış platformlarını

kullanılmaktalar. TR32’de kendi İnternet sitesi olan firmaların oranı beklenebileceği gibi firmaların büyüklüğüyle doğru orantılı olarak artmaktadır. TR32’deki firmalar Türkiye ortalamasına kıyasla biraz daha düşük bir sıklıkla internet kesintisi yaşıyor olsa da -bir ayda 5’e karşılık 3,5 kez- bu kesintiler TR32’de çok daha fazla sayıda firmayı etkilemektedir. TR32’deki işletmelerin yaklaşık %29’u kesinti yaşarken Türkiye geneli için bu oran %16’dır. Buna ek olarak kesintiler Türkiye genelinde ortalama 2,6 saate karşılık, TR32’de ortalama 9,4 saat ile çok daha uzun sürmektedir (Dünya Bankası Bölgesel Yatırım Ortamı Değerlendirme Raporu, 2016). Elektrik, doğalgaz, su, kanalizasyon, arıtma ve internet erişimi konularında işletmelere en avantajlı altyapı olanaklarını sunan Organize Sanayi Bölgelerinde dahi altyapı eksiklikleri devam etmektedir. Turizmin yoğun olduğu Kuşadası ve Didim ilçelerinde kış nüfusuna göre altyapı planlaması yapılması yaz aylarında sorun yaşanmasına neden olmaktadır.

**Sorun 6. Finansmana erişim ve kaynak çeşitlendirmede yaşanan güçlükler:** Gelişmiş finans piyasaları ödeme hizmetleri sağlar, mevduatları mobilize eder ve sabit varlıkların satın alınmasını ve aynı zamanda işletme sermayesi için finansmanı kolaylaştırır. Aynı zamanda bir firmanın yeni tesisler açmak için yatırım yapma kararlarına da katkıda bulunurlar. Verimli finans piyasaları, kredibilitesi olan firmaların pek çok kreditor ve yatırımcı seçeneğiyle bağlantı kurmasını sağlayarak borç veren kişiler veya aile ve arkadaş gibi iç fonlara veya kayıt dışı kaynaklara olan bağımlılıklarını azaltır. Bölgedeki ve Türkiye’deki özel firmalar işletme sermayelerini ya da yatırımlarını finanse etmek için büyük ölçüde kendi kaynaklarına bağımlıdır. TR32’de yatırım finansmanının ortalama %71’i ve işletme sermayesi finansmanının %86’sı iç kaynaklardan temin edilirken Türkiye genelinde bu oranlar yatırım ve işletme sermayesi için sırasıyla %73 ve %86’dır. Kooperatif türündeki işletmeler için bu oranların %90’ın üzerinde olduğu tahmin edilmektedir (Kooperatifçilik Uzmanlık Alanı Görüşmeleri).TR32’deki firmaların sadece %44’ünün mevduat veya tasarruf hesabı bulunmaktadır ve bu oran Türkiye ortalamasından (%62) düşüktür. Bununla birlikte bankalardan alınan kredilerde, firmalarının %37’si kredi alan TR32, ülke ortalamasının üzerindedir (ülke ortalaması %26). Ayrıca, TR32’deki imalatçı firmalar, hem banka hesaplarında hem de banka kredilerinde hizmet firmalarından daha iyi performans göstermektedir. TR32’deki imalat sektörü firmalarının %59’u mevduat veya tasarruf hesabı sahibiyken hizmet sektöründeki firmaların yalnızca %41’i buna sahiptir; imalatçı firmaların %48’ine karşılık hizmet firmalarının %34’ü banka kredisi almaktadır. Ülkemizde alternatif finansman araçlarının yaygınlaşmamış olması finans piyasalarının genel sorunlarından. Yatırım ve girişim finansmanı alanında Risk Sermayesi, Melek Yatırımcılık gibi finansal araçların geliştirilmesi ve yaygınlaştırılmasına Bölgemizde de ihtiyaç vardır. (Dünya Bankası Bölgesel Yatırım Ortamı Değerlendirme Raporu, 2016) Ayrıca Kalkınma Ajanslarının Faiz Desteği ve Faizsiz Kredi Desteği gibi alternatif destek mekanizmalarının aktif hale getirilmesi de sorunun çözümüne katkı sağlayabilecektir. Bölgemizdeki yatırımcıların ve girişimcilerin devlet destekleri hakkında bilgilendirilmeye devam edilmesi ihtiyacı vardır. Bu alanda çalışan kamu görevlilerinin de eğitimlerle sürekli gelişmesi sağlanmalıdır. Son olarak, Aydın ilinin Ekonomi Bakanlığı Teşvik Sistemi’nde 2. bölgede olması genel olarak bir rekabet dezavantajı olarak değerlendirilmekte ve bu durum bazı yatırımların teşvik sistemi içindeki daha avantajlı illere kaymasına neden olabilmektedir.

**Sorun 7 İlin Tanıtımı Konusundaki İhtiyaçlar:** Aydın ilinin turizm, tarım ve diğer alanlardaki potansiyelinin daha etkin ve etkili yöntem ve araçlarla tanıtılması ihtiyacı vardır. Ancak her şeyden önce Aydın’ın kentsel pazarlama unsurlarının tespit edilmesi ve buna göre tanıtım çalışmalarının yürütülmesi daha verimli olacaktır. Örneğin; ekonomik bir gelir getirmenin yanı sıra bir felsefeyi de

içeren organik ve iyi tarım uygulamasının Aydın'ın kentsel pazarlama unsurlarından olabileceği "Aydın'da Organik ve İyi Tarım Uygulamalarının Yaygınlaştırılması Stratejisi ve Yatırım Önerileri Analizi" projesi sonuç raporunda belirtilmektedir. T.C. Aydın Valiliği'nin öncülüğünde, Adnan Menderes Üniversitesi ve T.C. Güney Ege Kalkınma Ajansı'nın işbirliği ve konu ile ilgili tüm paydaşların katılımı ile "Aydın İlinin Turizme İlişkin Sorunlarının Tespiti ve Bu Sorunların Çözümüne Yönelik Eylem Planı" oluşturulmasına yönelik iki ayrı çalışma toplantısı düzenlenmiştir. Söz konusu çalışma toplantılarında "Tanıtım Konusunda Kurum ve Kuruluşlar Arasında Koordinasyon İhtiyacı" öne çıkan sorunlardan olmuştur.

**Sorun 8. İşbirliği ve Ortaklık Kültürünün Zayıf Olması:** İşbirlikleri konusunda işadamlarının, işletmelerin ve kooperatiflerin daha önceki kötü tecrübeler sebebiyle isteksiz davrandıkları görülmektedir. Oysa işbirliği içinde hareket eden firmalar başta girdi maliyetlerinin azalması olmak üzere birçok alanda, tek başlarına ulaşamayacakları bazı avantajlara sahip olabilmektedir. Küme içindeki firmaların ihracat, satış ve verimliliğinin artırılması, yenilik ve yeni teknolojilerin teşvik edilerek yenilikçilik düzeyinin yükseltilmesi ve işletmeler arasında ağ oluşturulması ile yeni işletmelerin bölgeye çekilmesi kümelenme yapılanmasının firmalara sağladığı başlıca faydalar arasında sayılmaktadır. Ayrıca aynı veya benzer alanlarda faaliyet gösteren firmaların bir araya gelmesi, lobi faaliyetleri ve ortak sorunlara çözüm bulma konusunda firmaların elini güçlendirmektedir. İlimizde kümeleşme eğilimi düşük olsa da kuru incir, zeytin ve zeytinyağı, süt ve süt ürünleri kümeleri oluşturulması Güney Ege Bölgesel Yenilik ve Girişimcilik Stratejisinde önerilmektedir.

#### 1.2.1.2.Tablo

No	Sorun Alanı	Yaşandığı Sektörler
1	Yatırım Yeri Temini ve Altyapıya İlişkin Karşılaşılan Güçlükler	Tarıma Dayalı Sanayi, Yenilenebilir Enerji, Turizm
2	Lojistik İmkânlar ve Ulaşım Seçeneklerinin Yetersizliği	Turizm, Tarım ve Madencilik
3	Nitelikli İş Gücü Yetiştirilmesi ve Teminindeki Güçlükler	Sanayi, Hizmet, Turizm Sektörleri
4	Bürokrasi	Sanayi, Tarım, Hizmetler
5	Altyapı Sorunları	Sanayi, Tarım, Hizmetler
6	Finansmana Erişim ve Kaynak Çeşitlendirmesinde Yaşanan Güçlükler	Sanayi, Tarım, Hizmetler
7	İlin Tanıtımı Konusunda İhtiyaçlar	Alternatif Turizm, Sanayi, Sağlık, Tarım
8	İş Birliği ve Ortaklık Kültürünün Zayıf Olması	Sanayi, Tarım, Hizmetler

## 1.2.2. Strateji Döneminde Yaşanması Muhtemel Sorunlar (Riskler)

### 1.2.2.1. Açıklamalar

Strateji döneminde karşılaşılabilecek kesin olmayan ancak risk taşıyan hususlara ilişkin incelemeler aşağıda sunulmuştur.

1. İlimizin ekonomisi tarım ve tarıma dayalı sanayi temelinde gelişmiştir. Bu sebeple iklim değişiklikleri verimli tarım arazilerindeki azalma ve toprak kirliliğinin artışı üretim miktarlarını ve kalitesini etkileyeceğinden tarım ve tarıma dayalı sanayi sektörlerindeki yatırımcılar için Aydın ilinin cazibesi azalabilir.
2. Kırsalda yaşayan insanların kente göçünün devam etmesi hem tarımsal üretimi olumsuz etkileyecek hem de diğer sektörlerde istihdam edilmeleri başta olmak üzere beraberinde çeşitli ekonomik ve sosyolojik sorunlar oluşturabilecektir.
3. Özellikle genç nüfusun yoğun mesaisi tekstil, makine gibi imalata yönelik sektörlerde çalışmak istememe eğilimi. Meslek liselerinin altyapılarının iyileştirmek için kısa vadede istenilen işbirliği sağlanamaması ve fon kaynaklarına ulaşılamaması.
4. Rekabette büyük ölçekli firmaların küçük firmalara karşı rekabet üstünlüğünün olması kooperatiflerin ve aile çiftçilerinin ayakta durmasını zorlaştıracaktır. Aile çiftçiliğinin gelişmesi için kooperatiflerin de verimli çalışan işletmeler haline gelmesi gereklidir.

### 1.2.2.2. Tablo

No	Sorun Alanı	Yaşanması Muhtemel Sektörler
1	İklim Değişikliği, Verimli Taban arazilerindeki azalma, Su ve toprak kirliliği	Tarım, Hayvancılık
2	Göçle gelen nüfusun istihdamı	Sanayi, Tarım, Hizmetler
3	Meslek okullarının tercih edilmemesi, altyapılarının iyileştirilememesi	Sanayi, Hizmet, Turizm Sektörleri
4	Rekabet gücünün yitirilmesi ve tekelleşme	Tarım ve Hayvancılık

## 1.3. HEDEFLER

### 1.3.1. Açıklamalar

Hedefler, ilgili mevzuatta (Kalkınma Ajansları Yatırım Destek Ofisleri Yönetmeliği) belirtildiği üzere TR32 Bölge Planı dönemi için (2017-2023) belirlenmiştir.

**Hedef 1. Yatırım Yeri Seçeneklerinin Geliştirilmesi:** Yatırım yeri tespiti ve temininde karşılaşılan sorunları çözmek amacıyla doğru araziye doğru yatırımın yapılması prensibi benimsenecektir. İl yatırım arazisi envanteri oluşturularak arazilerin fiziki, doğal ve hukuki durumuna ilişkin bilgiler tek bir veri tabanında derlenecektir. Bu çalışma ile arazilerin kullanılmama sebebi ve hangi yatırımlarda değerlendirilebileceği ortaya çıkarılacaktır. Bu kapsamda OSB gelişim planları ihtisaslaşma ve kümelenme bakış açısıyla hazırlanacaktır. Böylelikle yatırımcılar hızlı bir şekilde yönlendirilecek,



yatırımın başka illere kayması engellenecek ve OSB'lerin sunduğu imkânlardan daha fazla yatırımcı faydalanabilecektir.

**Hedef 2. Denizli'nin Lojistik ve Ulaşım İmkânlarının İyileştirilmesi:** Aydın ilinin İzmir, Muğla ve Denizli illeri ile karayolu bağlantısının iyileştirilmesi, mal sevkiyatında demiryolu taşımacılığında daha fazla yararlanılması ve demiryolu – liman bağlantılarının sağlanması amaçlanmaktadır. Ulaşımında yaşanan bu iyileştirmeler neticesinde mal sevkiyatı kolaylaşacak ve ulaşım maliyetlerinde düşüş yaşanacaktır. Bunun yanı sıra, soğuk hava depoları yaygınlaştırılarak tarımsal ürün kayıplarının önüne geçilecek, çiftçi ve işletmeciler fiyat dalgalanmalarına karşı korunacaktır.

**Hedef 3. Nitelikli İş Gücünün Yetiştirilmesi:** Aydın ilinde öne çıkan tarım ve tarıma dayalı sanayi, makine sanayi, madencilik ve turizm sektörlerinde istihdam edilmek üzere, yüksek bilgi ve beceri seviyesine sahip işgücü yetiştirmek hedeflenmektedir. Bu kapsamda sektör ihtiyaçlarının tespit edilmesi, mesleki eğitim ve özel sektör ilişkisinin güçlendirilmesi, kariyer izleme ve geliştirme sisteminin kurulması faaliyetleri gerçekleştirilecektir.

**Hedef 4. Bürokrasinin Azaltılması:** Yatırımcıların resmi kurumlar nezdindeki işlemlerinin hızlandırılması ve kolaylaştırılması (izin ve ruhsat işlemleri vs. gibi) hedeflenmektedir. Yatırımların tek elden koordinasyonunu sağlamak amacıyla dünya çapında uygulamaları bulunan tek durak ofis sistemi ülkemize ve ilimize özgü koşullar göz önüne alınarak oluşturulup uygulanacaktır.

**Hedef 5. Altyapının Güçlendirilmesi:** Yatırım altyapısını güçlendirmek amacıyla elektrik, doğalgaz, su, kanalizasyon, arıtma ve internet hizmetlerinde yaşanan aksaklıkların nedeni tespit edilecek ve ilgili kurumlar bir araya gelerek çözüm önerileri geliştirip uygulayacaktır. OSB'lerdeki altyapı sorunları giderilecektir.

**Hedef 6. Finansmana Erişimin Kolaylaştırılması ve Kaynak Çeşitliğinin Sağlanması:** Yatırımcıların finansmana erişimini kolaylaştırmak yatırımları artıran en önemli faktörlerden biridir. Bunun için teşvik sistemi ve diğer destek mekanizmaları hakkında yatırımcı yerinde bilgilendirilecek ve farklı finansman kaynaklarından faydalanması sağlanacaktır.

**Hedef 7. İlin tanıtımının etkin şekilde yapılması:** Aydın ilinin tarih, kültür, tarım ve turizm alanlarında sahip olduğu değerleri yeterince tanıtılamamaktadır. İl, kamu, STK ve özel sektör koordinasyonunda geliştirilecek etkili bir tanıtım stratejisi hazırlanacaktır.

**Hedef 8. İş birliği ve Ortaklık Kültürünün Geliştirilmesi:** İşbirliği içinde hareket eden ve sektör sorunlarının çözümü için ortaklık kuran firmalar girdi maliyetlerini aşağı çekeabilmekte, satışlarını ve verimliliklerini artırabilmekte ve yeniliğe daha açık hale gelmektedir. Günümüz rekabet koşulları düşünüldüğünde firmaların beraber hareket etmesi ile sağlayacağı avantajların önemi bir kat daha artmaktadır. Bu sebeple ilimizde öne çıkan kuru incir, zeytin ve zeytinyağı, süt ve süt ürünleri üretimi öncelikli olmak üzere rekabetçi olduğumuz tüm sektörlerde işbirliği ve ortaklık kültürünün geliştirilmesi ve güçlenmesi sağlanacaktır.

**1.3.2 Tablo**

No	Hedef	Gösterge
1.	Yeni yatırım alanlarının tespiti ve temini	Yatırıma tahsise hazır hale getirilen yeni parsel sayısı: 200 adet
2.	Lojistik ve Ulaşım İmkanlarının geliştirilmesi	Taşıma maliyetlerinde %20 azalma Taşıma sürelerinde %20 azalma Soğuk hava depoları kapasitesinde %25 artış
3.	Mesleki Eğitim ve İstihdamda yaşanan sorunların azaltılması	20.000 kişilik yeni istihdam yaratılması
4.	Bürokratik işlemlerin kısaltılması	Yasal zorunluklar için harcanan zamanının %20 azaltılması. Tek durak ofis yapısının hayata geçirilmesi
5.	Altyapının güçlendirilmesi	Elektrik ve internet aylık kesinti sayısının %20 azaltılması Elektrik ve internet kesinti sürelerinin %20 oranında kısaltılması OSB'lerin altyapı problemlerinin %80 oranında tamamlanması
6.	Finansmana erişimin kolaylaştırılması	Girişimcilik desteği kullanılan firma sayısı (15.000 adet) Melek yatırımcı tarafından fonlanan girişim sayısı (5 adet)
7.	İlin tanınırlığının artırılması	Turizm Tanıtım Platformunun kurulması– Coğrafi işaret alınan ürün sayısı (5 adet)
8.	İş birliği ve ortaklık kültürünün geliştirilmesi	2 adet yeni küme oluşturulması

## 2. 2017 YILI EYLEM PLANI

### 2.1. Açıklamalar

Aydın'daki yatırım ortamının iyileştirilmesi, desteklenmesi ve yatırım olanaklarının tanıtımı noktasında yaşanan sorun alanları ve çözüm önerilerine ilişkin hususlar 16 Kasım 2016 tarihinde ilgili kurum/kuruluşların katılımıyla gerçekleşen bir odak toplantısında görüşülmüştür. Toplantı öncesi sorun tespit formu kurumlara gönderilerek görüşleri alınmıştır. Odak toplantı çıktıları, sahada daha önce yapılan incelemeler ve görüşmelerden elde edilen sonuçlar değerlendirilerek 8 ana sorun alanı belirlenmiştir. Bu sorunların çözümüne yönelik, bölge planı dönemi olan 2017-2023 yıllarına ait hedefler ile söz konusu hedeflere ulaşma noktasında 2017 yılında hangi açılardan katkı sağlanabileceğine ilişkin eylemler ise 14 Aralık 2016 tarihinde gerçekleştirilen çalıştay ile belirlenmiştir. Sonrasında Aydın Yatırım Destek Ofisi tarafından elde edilen çıktılar incelenerek ve analiz edilerek strateji hazırlığı sürdürülmüştür. Eylemlerin 2017 yılı içinde tamamlanması öngörülmesine karşın, 2018 yılında devam edebileceği tahmin edilen eylemlere de yer verilmiştir.

Yaklaşık maliyetleri hesaplanırken ilgili kurumlarla görüşülerek ve daha önce yapılmış çalışmalar incelenerek öngörü olarak maliyetler sunulmuş olup bir kısmının değişebileceği değerlendirilmektedir. Fon kaynakları olarak kurumların kendi bütçeleri ile yerel ve uluslararası destek mekanizmalarından faydalanılması planlanmaktadır.

2017 Eylem Planı kapsamındaki eylemlerin gerekçeleri aşağıda belirtilmektedir:

**Eylem 1.** Aydın ilinde gıda ve makine imalat sanayi ağırlıklı olarak kurulması planlan serbest bölge ile yatırımcılara vergisel avantajlar ve lojistik imkânlar sağlanması hedeflenmektedir. Bu kapsamda bu yıl içerisinde gerekli ön hazırlıklar tamamlanarak ilgili Bakanlığa başvuru yapılacaktır.

**Eylem 2.** Özellikle bölgesel teşvik ve öncelikli yatırım konularında yatırımcılara hazine arazisi temin edilebilmektedir. İlimizde bulunan mülkiyeti hazineye ait yatırıma uygun araziler sorumlu kuruluş aracılığıyla belirlenecektir. Yatırıma uygun arazilerin belirlenmesi faaliyeti üç aşamada gerçekleştirilecektir:

- i) Marjinal tarım arazilerinin tespit edilmesi
- ii) 1/100.000'lik plan ile marjinal tarım arazisi haritası karşılaştırılacak, birbiri ile örtüşen kısımlar yatırıma uygun hale getirilecektir.
- iii) OSB dışında gerçekleşecek yatırımlar için yatırım yapmaya hazır araziler oluşturulacaktır.

**Eylem 3.** İlimizde yetişen tarım ürünleri için ürün deseni çalışması yapılacak böylelikle tarıma dayalı sanayi için uygun hammadde alanları belirlenmiş olacaktır.

**Eylem 4.** Organize Sanayi bölgelerinde var ise atıl parsellerin tespiti yapılarak yatırımcıların hizmetine sunulacaktır.

**Eylem 5.** İlimizde faaliyetlerini sürdüren maden işletmeleri için önemli bir maliyet avantajı sağlayacak ve yük taşımacılığını Çine ilçesinin ulusal demiryolu hattına entegre edilmesi büyük önem arz etmektedir. Böylelikle Çine'den çıkan yük Bandırma'ya, oradan da Tekirdağ limanına yükleme boşaltma yapılmaksızın taşınabilecektir.

**Eylem 6.** İlimizde Organize Sanayi Bölgelerinde faaliyet gösteren işletmelerin taşıma maliyetlerini azaltmak amacıyla raylı sisteme entegrasyon sağlanması hedeflenmektedir. Bu kapsamda bölgelerde yer alan firmalar ile görüşülerek mevcut ve geleceğe ilişkin yük miktarları tespit edilmeye çalışılacaktır.

**Eylem 7.** İlimizde yolcu ve yük taşımacılığının geliştirilmesi amacıyla Mevcut havalimanın düzenlenerek faaliyete açılması gündemdedir. Bu konuda yapılacak lobi çalışmalarına devam edilecektir.

**Eylem 8.** İstihdam Stratejisinin oluşturulması: İstihdam konusunda yaşanan dar boğazları belirlemek ve yaşanan sorunları çözmek amacıyla tüm paydaşların katılımı ile istihdam stratejisi hazırlanacak ve mesleki eğitim ve istihdam kurulunca ilerlemeler takip edilecektir.

**Eylem 9.** Yatırım süreçlerinin belirlenmesi, iyileştirilmesi işlem sürelerinin kısaltılması ve mükerrer işlemlerin önlenmesi amacıyla tek durak ofis kurulacaktır. Böylelikle yatırım süreçleri belirlenecek iyileştirmeler yapılacak ve standartlar belirlenerek keyfiyetin önüne geçilecektir.

**Eylem 10.** Enerji arzında ve güvenilirliğinde yaşanan sorunları azaltmak amacıyla gerekli alt yapı çalışmaları sorumlu kuruluşlar tarafından yapılacaktır.

**Eylem 11.** Yapılan iş yeri ziyaretleri ve katılım sağlanan toplantılarda mevcut işletmelerin finansmana erişimde sorun yaşadıkları bilinmektedir. Yıl içinde planlanacak olan ziyaretlerle çeşitli destek mekanizmaları hakkında bilgilendirme yapılacaktır.

**Eylem 12:** İhracatçılar için avantajlı krediler ve olanaklar sunan EXIMBANK A.Ş.'nin İzmirde bulunan şu be müdürlüğüne bağlı olmak üzere Aydındaki ihracatçılara destek vermek ve ilimizin dış ticaretten aldığı artırmak amacıyla Eximbank Aydın Ofisi oluşturulacaktır.

**Eylem 13.** Ülkemizde yeni bir kavram olan melek yatırımcılık alternatif bankacılık yöntemleri ve crowd funding konularında farkındalığı artırmak ve girişimcilere yeni kaynaklar bulmak amacıyla melek yatırımcı-girişimci buluşmaları düzenlenecektir.

**Eylem 14.** İlimizde mevcut AR-GE tasarım merkezi sayısı 2 adettir. Tasarım merkezi olan firmamız bulunmamaktadır. Bu konuda sunulan teşviklerin ve desteklerin tanıtımı yapılarak firmaların konu hakkında farkındalık düzeyi artırılacaktır.

**Eylem 15.** İlin potansiyelinin etkin tanıtımı amacıyla turizm tanıtım platformu kurulacak bu çalışma ile tanıtım konusunda yapılacak faaliyetler çok boyutlu olarak ele alınacaktır.

**Eylem 16.** Porter modeli kullanılarak yapılan analiz çalışmasında İlimiz için kümelenme potansiyeli yüksek sektörler Gıda içecek üretimi, tarım makineleri ve termal turizm olarak belirlenmiştir. Ancak yapılan görüşmelerde ilgili sektördeki firmaların kümelenme konusuna uzak olduğu gözlemlenmiştir. Bu araştırma ile bu sorunun kök nedenlerine inilmesi ve sorunların çözümlenmesi hedeflenmektedir. Kamu, özel sektör ve sivil toplum kuruluşları arasında işbirliklerini ve ortaklıkları engelleyen kök sorunların tespit edilmesi amacıyla çalıştay yapılacaktır.

## 2.2. Tablo

No	Eylemler	Yöneldiği Sorun Alanı	Sorumlu Kuruluş	İlgili Kuruluş	Tahmini Maliyet	Gerçekleşme Süresi
1	Serbest Bölge Fizibilite çalışmalarının tamamlanması ve bakanlığa başvuru yapılması	Yatırım yeri tespiti ve temininde yaşanan güçlükler	Aydın Sanayi Odası	Güney Ege Kalkınma Ajansı	50.000	Ara.17
2	Yatırıma uygun arazilerinin belirlenmesi	Yatırım yeri tespiti ve temininde yaşanan güçlükler	Aydın Defterdarlığı	Adnan Menderes Üniversitesi, Aydın Büyükşehir Belediyesi	30.000	May.17
3	Ürün deseni çalışmasının yapılması	Yatırım yeri tespiti ve temininde yaşanan güçlükler	Gıda Tarım Hayvancılık İl Müdürlüğü	Adnan Menderes Üniversitesi	-	Ara..17
4	Organize Sanayi Bölgelerinde atıl alanların tespit edilerek yatırımcılara sunulması	Yatırım yeri tespiti ve temininde yaşanan güçlükler	Bilim Sanayi Teknoloji İl Müdürlüğü	Organize Sanayi Müdürlükleri	-	May.17
5	Çine hattının Ulusal Demiryolu hattına entegrasyonu	Lojistik ve Ulaşım İmkânlarının yetersizliği	Valilik	Devlet Demiryolları 3. Bölge Müdürlüğü	50.000	May.17
6	Organize Sanayi Bölgelerinin yük trafiğinin belirlenmesi ve projeksiyon yapılması	Lojistik ve Ulaşım İmkânlarının yetersizliği	ASTİM OSB	Organize Sanayi Müdürlükleri	30.000	May.17
7	Havaalanının yolcu trafiğine açılması için lobi çalışması yapılması	Lojistik altyapısının geliştirilmesi	Aydın Ticaret Odası	Valilik	20.000	May.17

No	Eylemler	Yöneldiği Sorun Alanı	Sorumlu Kuruluş	İlgili Kuruluş	Tahmini Maliyet	Gerçekleşme Süresi
8	Mesleki Eğitim ve istihdam Stratejisinin hazırlanması	Açık işler ile iş taleplerinin uyumsuzluğu İstihdam ve işgücünde sorunlar	Çalışma ve İş Kurumu İl Müdürlüğü	Güney Ege Kalkınma Ajansı, Adnan Menderes Üniversitesi	10.000	Nis.17
9	Tek durak ofis modelinin kurulması	İzin ve ruhsat işlemlerinin uzun sürmesi ya da karmaşıklığı	Aydın Ticaret Odası	Güney Ege Kalkınma Ajansı	100.000	Ara.17
10	Enerji arzı planlaması yapılarak altyapının geliştirilmesi	Enerji alt yapısının yetersizliği	ADM	TEİAŞ Bölge Müdürlüğü	60 M	Yıllara sair
11	Üyelere finansman ve finansal destekler konusunda bilgilendirme yapılması	Finansmana erişimdeki güçlükler	Güney Ege Kalkınma Ajansı	Ticaret ve Sanayi Odaları, İş adamları dernekleri, Destek veren kurumlar	-	May.17
12	Eximbank Aydın Ofisinin Oluşturulması	Finansmana Erişimdeki güçlükler	Aydın Ticaret Odası	Eximbank İzmir Şubesi		Ara.17
13	Demoday etkinliklerinin yapılması	Finansmana erişimdeki güçlükler	Güney Ege Kalkınma Ajansı	Aydın Sanayi Odası, Aydın Ticaret Odası	20.000	Ara.17
14	Ar-Ge ve tasarım merkezi teşviklerinin tanıtımı ve bilgilendirilmesinin yapılması	Finansmana erişimdeki güçlükler	Bilim Sanayi Teknoloji İl Müdürlüğü	Adnan Menderes Üniversitesi, KOSGEB	-	May.17

No	Eylemler	Yöneldiği Sorun Alanı	Sorumlu Kuruluş	İlgili Kuruluş	Tahmini Maliyet	Gerçekleşme Süresi
15	Aydın İlinin tanıtılması amacıyla turizm tanıtım platformunun kurulması	İlin potansiyelinin yeterince tanıtılmaması	Aydın Valiliği	İlgili Kamu kurum ve Kuruluşları	500.000	May.17
16	İşbirliği ve ortaklık kültürünün gelişmesinin önündeki engellerin tespiti	İş Birliği ve ortaklık kültürünün zayıf olması	Adnan Menderes Üniversitesi	Ticaret ve Sanayi Odaları, İş adamları dernekleri	10.000	Ara.17