

Tabiatın ve tarihin hediyeleriyle bezenmiş şehir Buldan







Turistik aktivitelerin lüks olmaktan çıkıp, ihtiyaç haline dönüştüğü bir çağda yaşıyoruz.

Şehirleşme ve makineleşmenin sonucu olarak yalnızlaşan insan, kent hayatından uzaklaşıp tarih, doğa, estetik ile beraber huzur ve güzelliği bir arada keşfetmek için kendini bulmak adına dış dünyaya seyahat ederken, aslında bunun kişinin kendi iç dünyasına yapmış olduğu bir yolculuk olduğunu düşünüyorum.

Bir şehir düşünün.. Öyle ki, geçmişi sekiz bin yıla dayanan yaşanmışlıklara ev sahipliği ve tanıklık etmiş, bir Tanrıça kadar güzel, mağruru vazgeçilmez.

Başında dünyanın en büyük hükümdarlığının tacı misali tektonik gölü ile güzelliğine renk katan, dünyanın en güzel mücevherlerinden daha çekici tarihi evleri... Konakları. Ve o kudretin ayakta kalmasını sağlayanlar... Yüzyıllardır ilmek ilmek hayatı dokuyan hünerli elleri ile dokumacıları ve bu güzelliğin en güzel kıyafeti yemyeşil çiçekleri ve meyve bağları ile Yenice Ovası. O eteğin altında binlerce yıllık pırlantalar ile süslenmiş Antik Metropol Tripolis...

Atalarından aldığı birikim ile tarihimizdeki doğal tıbbın piri Merkez Efendi'nin yetiştirdiği topraklar. İkiyüz metre ile binüçyüz metre arasında konumlanmış ürün çeşitliliğimizle nadede bir kent Buldan'ı tarif etmek yetmez, yaşamak gerekir onu anlamak için... Anlatılmaz yaşanır misali, gördüğünüzde belki de hiç gitmek istemeyeceksiniz Buldan'dan...

Elinizdeki bu kataloğun ilgililere yararlı olmasını diliyor, Buldan'ı ziyaret edecek tüm konuklara Buldan Belediyesi olarak katkı ve destek vermeye hazır olduğumuzu belirtmek istiyorum.

Biz hazırız bekliyoruz...

Mustafa GÜLBAY



**Buldan Turist Profiline Belirlenmesi,
Farklı Profillere Gre zelleřtirilmiř
Tanıtım Stratejilerinin Geliřtirilmesi
Projesi.**

Buldan Belediyesi tarafından Güney Ege Kalkınma Ajansı 2014 yılı Doğrudan Faaliyet Desteği kapsamında hazırlanmıştır.

Belediye tarafından hazırlanan bu rapor, Denizli'nin önemli alternatif turizm kaynaklarını bünyesinde barındıran Buldan ilçesinde mevcut turizm faaliyetlerinin ve turist profilinin belirlenmesi, turistik hizmet çeşitliliğinin artırılması ve potansiyel geliştirmeye yönelik stratejik eylem planının hazırlanması ile bölge ekonomisinin güçlendirilmesi, sosyo-ekonomik gelişmişlik düzeyinin artırılması ile bölgesel kalkınmanın ve rekabet edebilirliğin artırılmasına yönelik altyapı ve hazırlık çalışmalarının yapılması amacıyla hazırlanmıştır.



Son yıllarda gelişmiş ve gelişmekte olan ülkelerde turizm faaliyetlerinde kıyı turizmi egemenliğinin azalması ve turizmin tüm bölgeler için dört mevsime yayılmış bir ekonomik faaliyet haline getirilmesi arzusu çeşitlilik ve alternatif geliştirme çalışmalarını da beraberinde getirmiştir. Deniz-kum-güneş algısının sınırladığı tatil ve turizm anlayışının değişmesi, turist profilinin değişmesi, doğal hayata olan özlem, otantik kültürleri yerinde tanıma arzusu ve ilginç yerleri gezip görme isteği Türkiye gibi yalnızca kıyı turizmi kaynakları açısından değil pek çok alternatif turizm dalında da ciddi bir potansiyel barındıran ülkemizde bu alanda yapılacak çalışmaların önem kazanmasına yol açmıştır. Buldan, eşsiz doğa güzelliği, bulunmaz iklimi, geçmişten günümüze süre gelen el sanatları ve dokumacılığı, tarihi evleri, kültürel zenginlikleri ve misafirperver insanı ile Güney Ege Bölgesi'nde alternatif turizmin geliştirilebileceği yeni merkezlerden biri olmaya adaydır. Buldan, Denizli'nin kuzeybatısında yer alan bir ilçe olup, kentsel kültür mirasını doku olarak koruyup günümüze kadar aktarmayı başarmıştır.

Kendine özgü dokuması, tarihi mekanları, mimarisi, keşfedilmemiş doğa harikası mekanları ile önemli bir potansiyel barındıran Buldan'da turizm faaliyetlerinin sürdürülebilir kalkınmaya destek olabilecek şekilde geliştirilmesi için yatırım ve tanıtma ihtiyaç duyulmaktadır. Belediyemiz tarafından yapılan ön araştırma ve değerlendirme çalışmaları doğrultusunda, Buldan'ın alternatif turizm potansiyeli barındıran mekanları, bölge turist profili üzerine çalışılmış ve bu profillere uygun etkin tanıtım ve geliştirme stratejileri belirlenmiştir.

Buldan Tarihi

Buldan, Denizli'ye bağlı ve dokumaları ile ünlü bir ilçemizdir. Buldan ilçesinde ilk yerleşim M.Ö. 2000'li yıllara kadar gitmektedir. İlçe sırasıyla Persler, Frikler, Siluslar, Lidyalılar, Hititler, Romalılar ve Bizanslılar tarafından egemenlik kurulmuş yerleşim birimlerinden biridir.

Buldan adının ilk geçtiği kaynaklar arasında 1530 yılında yazılmış olan "Muhasabe-i Vilayet-i Ana-

dolu Defterini” gösterebiliriz. Bu defterde Laziki- ye (Denizli) Kütahya Livası içinde bir kaza olarak gösterilmektedir. Bu kazanın köylerinden biri Kaş- Yenice bucağına bağlı BULADAN köyüdür. Bu ad “Boladan” şeklinde de okunabilir. Bu köy bugün- kü Buldan’dır. Başka bazı kaynaklarda da Arapça harflerin okunuşu tarzlarına göre Boldan, “Bola- dan” şeklinde okumak da mümkündür. Buldan adının kaynağı konusunda birkaç görüş vardır. Bunların arasında en ciddi olanı kelimenin köke- ninin “Apollonos” kelimesinden geldiğidir.

1834 tarihli İngilizce bir kaynaktaki Buldan’ın adı “Bulladan” olarak geçmektedir. “Bulladan” adının Apollonos Hieron adlı şehirden geldiği belirtil- mektedir. Apollonos Hieron, Buldan yakınında bir Eski Çağ yerleşim merkeziydi. Bu çalışmalarda Buldan adının “Bulladan” ve “Bullandan” olarak iki değişik şekilde yazıldığı görülmektedir. İkinci yazılış şeklinin yöredeki Rumlar arasında daha sık- ça duyulduğu belirtilmektedir.

Buldan adının kaynağı konusunda rivayetten öte- ye geçmeyen bazı görüşler de mevcuttur. Yerleş- im yerinin dağların eteğinde olması nedeniyle Boldağ diye adlandırıldığı çok tanınmış aranan dokumaları ürettiği için “Bulda al” diye adlandı- rıldığı söylenir. Helenistik döneminde ticari yollar üzerinde yeni şehirler kurulduğu gibi eski şehirler de inşa ediliyordu. Buldan’ın Yenice Beldesi yakı- nındaki Tripolis’in bu dönemde Bergama Krallı- ğınca kurulduğu bilinmektedir. M.Ö 133’te bölge Roma İmparatorluğu’na bağlanmıştır. Bilindiği üzere Roma İmparatorluğu M.S. 395’te Doğu ve Batı Roma İmparatorlukları’na ayrılmıştı. Anadolu ve dolayısıyla Buldan ve yöresi Selçuklu Türkle- rinin gelişine kadar Bizans yönetiminde kalmıştır.

Denizli ve havarisinde görülen ilk Türk birlikleri 1070’te buralara gelen Afşin Bey komutasındaki birliklerdir. Ancak Türklere Anadolu kapılarının açılması 1071 Malazgirt savaşında Büyük Selçuklu Devleti hükümdarı Alpaslan’ın savaşı kazanma- sıyla mümkün olmuştur.

Kılıç Aslan 1102’de Denizli’yi fethetmiş ancak Bi- zans Batı Anadolu’da kaybettiği bazı yerleri ve



arada Denizli’yi 1119’da geri almıştır. 1211 yılında Aydın Kuyucak İlçesindeki Antiyokla ile Alaşehir arasında engebeli bir alanda yapılan savaş sonucu Anadolu Selçuklu Devleti ile Bizans arasındaki sınır belirlenmiştir. Bu sınır Buldan bölgesinde Büyük Menderes Nehri idi. Yani Sarayköy ve Denizli yöresi Anadolu Selçuklularına kalırken Buldan yö- resi Bizans içine bırakılıyordu. Bu sınır uzun süre değişmemiştir.

13. yüzyılın sonlarında Denizli ve çevresinde Germiyoğulları’nın bölgeyi egemenlikleri altına almayı uğraştıkları görülür. Buldan ve çevresinin Türklere geçmesi Germiyoğulları tarafından gerçekleştirilmiştir. 1368’de Germiyoğulları Denizli’yi tamamen ele geçirmişlerdir. Yıldırım Bayezid 1390’da Germiyoğulları Beyliğini sona erdirmiş, Buldan ve havalisi de, böylece Osmanlı Devletine katılmıştır.

Buldan Coğrafi Özellikleri

Buldan, Ege Bölgesi'nin iç kısmında yer almakta olup, doğuda Güney İlçesi, batıda Kuyucak, kuzeyde Sangöl, güneyde Sarayköy İlçeleriyle komşu bulunmaktadır.

Yüzey şekilleri bakımından dalgalıdır. Alçak ovalar ve platolar birbirini tamamlar. Arazinin tamamı denizden yüksektir. Buldan platosu alçalarak Sarayköy tabakasına ulaşır. İlçenin diğer alanları dağ ve platolarla kaplıdır.

İlçe merkezinin rakımı 690 metre yüzey ölçümü: 518 km², il merkezine uzaklığı 46 km'dir. İlçe sınırları içerisinde "Yayla Gölü" ve sulama amaçlı yapılan "Derbent Barajı Gölü" bulunmaktadır.



İlçenin güneyini ve batısını Aydın dağları silsilesi kaplar. Geyleli, Kumralı, Karlık tepeleri bu dağların doruk noktalarıdır. Kuzey batısı, kuzeyi, kuzey doğusu iç Ege'nin engebeli arazileriyle kaplıdır. Bu bölgenin batısında yaylalar bulunmaktadır. Dağ ve orman içi köyleri bu alanda yer alır.

Batının yüksek yerlerinden beslenen çayır deresi ve kestane deresi birleştikten sonra Buldan çayı adını alırlar. Buldan çayı, Yenice kasabasında Büyük Menderes Nehrine karışır. Kaşıkçı, Yeniçam, Güllalan, Hasanbeyler köylerinin sularının toplandığı Kadıköy Çayı, 1967 yılında yapılan Derbent sulama Barajı'nda birikir.

İlçe merkezinin batısında 1500 metre yükseklikte dağ içi düzlüğünde Süleymanlı Gölü vardır. Çok eskiden bu gölün bir ark sistemiyle Buldan'ın yeşil bahçelerini suladığı bilinmektedir.

Buldan'ın doğusuna doğru arazi yüksekliği giderek azalır. İlçe topraklarının yaklaşık üçte birinin bulunduğu bu bölge, Adıgüzeller Barajı'nın sularıyla verimini arttırmaktadır. Büyük Menderes Ovası'nın tarıma elverişli toprakları üzerinde Yenicekent, Doğan, Oğuz, Mahmutlu ve Bölmekaya köyleri kuruludur.

İlçedeki ormanlar iki büyük yangında tahrip olduğundan, çeşitli kuruluşların ortak çalışmalarıyla yeniden ağaçlandırma başlamıştır.

İlçenin Asıl Ege ile Ege arasında bulunması iklim çeşitliliğine neden olmaktadır. İlçenin doğusunda Akdeniz iklimini andıran bir iklim görülmektedir.

İlçede yazlar sıcak ve kurak, kışlar ılık ve yağmurlu, kışın kar yağışı ve don görülmemektedir. Yıllık yağış ortalaması 600-700 kg/m²'dir. Güney ve batısındaki dağların deniz etkisini azaltması yüzünden Tosunlar, Kuyucak ve Sarayköy'e göre daha az yağış almaktadır.

Buldan'da iç kesimlerdeki yüksek yayla alanlarında karasal iklim görülmektedir. Bu bölgede yazları sıcak, kurak ama ovaya göre serin, kışların soğuk ve kar yağışlı olmasının yanı sıra don olayı görülmektedir. Karlık tepesi ve yakın çevresinde kuyularda özel olarak kar depolanır ve yazın satılır. İlçenin üç tarafı dağlarla kaplı olduğundan sert rüzgarlara rastlanmaz. Yaz aylarında yayladan ovaya doğru esen ve vadiye nefes aldırın meltemler vardır. Yüksek dağlar hava dolaşımını olumsuz etkilediğinden kış aylarında hava kirliliği artmaktadır.

Karasal iklim ile Akdeniz ikliminin sınırını zeytin ağaçları çizmektedir. Çizginin aşağısındaki ova bölgesinde pamuk, sultaniye üzüm, incir ve tahılgiller yetiştirilmektedir. Yüksek yerlerde özellikle tütün ve yaz sebzeleri üretilmektedir.

Narlidere tarafında nar, Alandız ve Kaşıkçı yaylalarında kiraz, kestane ve ceviz önemli gelir kaynağıdır. Yenicekent ve çevresi Türkiye'nin ilk turfanda üzümünü piyasaya sürmüştür. Son yıllarda yayla köylerinde elmacılık, Kadıköy'de şeftalilik önem kazanmıştır. Buldan ormanlarında kızılçam, alıç ve az da olsa bodur ardıç, meşe ağaçları bulunmaktadır. Çitlembik (Melengiç) ağaçlarına son yıllarda Antepfıstığı aşılanmaktadır.

Buldan'ın Turizm Değerleri

Buldan'ın Tarihi Turizm Değerleri

Tripolis Antik Kenti Buldan'da Yenicekent Belediyesi sınırları içerisinde yer almaktadır. Bu antik kent 17 Y.Y.'dan itibaren birçok seyyah tarafından ziyaret edilmiştir.

Kentin çevresinde gerçekleştirilen yüzey araştırmalarında elde edilen arkeolojik materyal bu böl-

gedeki yerleşimin günümüzden 5000 yıl öncesine kadar gittiğini kanıtlamaktadır.

Bölgede uzun süre Roma İmparatorluğu hüküm sürmüştü ve kent en ihtişamlı çağını bu dönemde yaşamıştır. Romalılar tarafından kentte yeni bir yapılanmaya gidilmiş ve şehir kapıları, caddeler, hamamlar, stadyum, tiyatro ve meclis binası gibi kamu binaları yapılmıştır.

13. yüzyılın ilk yarısında kent, Bizanslılar ile Türkler arasında bir kaç kez el değiştirir. Kentin yaslandığı dağın zirvesinde bir kısım mimarisi günümüze kadar sağlam kalabilmiş yuvarlak planlı kulenin dâhil olduğu bir kale kompleksinde 1243'de Nicaea (İznik) Kralı İonnas Ducas Vatatzes ile Selçuklu Sultanı II. Gıyaseddin Keyhüsrev bir araya gelerek anlaşma imzalar.

Bölgede İnançoğulları ve Germiyançoğulları ile birlikte Türk hâkimiyetinin 1304-1306 tarihlerinden itibaren başladığı görülmektedir. Denizli ve çevresi 1429'da Osmanlı hâkimiyetine girmiştir. Arşiv belgelerinde 16. yüzyıldan itibaren Direbolu olarak geçen yerleşimin adı 1928'de Narlıdere olarak değiştirilir. 1946'da meydana gelen depremin ardından bu yerleşim yeri Bakanlar Kurulu'nun 31 Ağustos 1959 tarih ve 12092 sayılı kararıyla afete maruz yer ilan edilir ve iskân 1975 yılında yaklaşık 1300 yıl sonra tekrar Yenice/Tripolis'e taşınır.

Philadelphia Kapısı

Tripolis'e batıdan girişi sağlayan kapıdır. Antik kaynakların verdiği bilgiler doğrultusunda Pergamon'dan (Bergama) gelen ticaret yolu Thyateria (Akhisar), Sardes (Salihli), Philadelphia (Alaşehir) güzergahından devam ederek Tripolis (Yenicekent) üzerinden Hierapolis (Pamukkale) ve Laodikeia'ya (Goncalı) doğru devam eder. Bu güzergah üzerinde Tripolis'ten sonra batıya doğru devam edildiğinde Philadelphia'ya ulaşıldığı için kapiya Philadelphia Kapısı adı verilmiştir.

Altı traverten ayak üzerinde yükselen iki gözlü ve kemerli giriş kapısının günümüze ulaşabilmiş bir ayağının onarım ve sağlamlaştırma çalışmaları bitirilmiştir.

Mozaikli Konut

30.60x10.15 m'lik kısmı açılan Mozaikli konut, iki mozaik zeminli, bir kireç harç zeminli, bir tuğla zeminli odadan, bir latrinadan ve bir apsisi yapıdan oluşmakta olup üç kullanım evresi bulunmaktadır.

Konutta yapılan çalışmalarda ele geçen arkeolojik veriler dikkate alındığında yapının ilk yapım evresi Geç Hellenistik-Erken Roma Dönemi'ne tarihlenmektedir. Günümüzde yüzeyde görülen kalıntılar daha çok M.S. 4-5. yüzyıla aittir.

Mozaik zemin döşemesine sahip iki mekan, M.S. 4. yüzyılda inşa edilerek M.S. 5. yüzyılda da kullanılan evin salon kısmıdır. M.S. 5. yüzyılda bu odalara ilave olarak ibadethane olarak kullanılan Apsisli Yapı inşa edilmiştir.

Geç Roma Agorası

Kazısı henüz bitirilmemiş olan Agora, stoa ile birlikte, MS 4 yüzyılın sonu - MS 5. yüzyılın başında daha önceki dönemlerde aynı alanda yer alan Agora'nın tekrar düzenlenmesiyle inşa edilmiş olmalıdır.

Agoranın kuzey kenarında tek cephede, güney kenarında ise üç cephede devam eden 7 basamaklı oturma platformları, insanların oturması ve dinlenmesi amacıyla yapılan theatron benzeri yapılarıdır.

Höyükler

Yenice Höyük

Aydın Kültür Varlıkları Koruma Bölge Kurulu'nun 29.05.2014 tarih ve 2789 sayılı kurul kararınca, Akkayaaltı Mevkii'nde bulunan höyük, "YENİCE HÖ-YÜĞÜ" olarak isimlendirilerek 1. derece sit alanı ilan edilmiştir. Höyük, Tripolis'in merkezinin kuş uçuşu yaklaşık 750 m. güneydoğusunda, Büyük Menderes Nehri'nin kenarında yer almaktadır.

Höyük üzerinden toplanan buluntular arasında seramiklerin yanı sıra çakmaktaşı ve obsidyen aletler de yer almaktadır. Ele geçen buluntular,

yerleşimin Geç Neolitik- Erken Kalkolitik, Geç Kalkolitik, Erken Tunç Çağı I, Erken Tunç Çağı II, Orta Tunç Çağı ve Geç Tunç Çağı içerisinde iskân edildiğini ortaya koymaktadır.

Hamambükü Höyüğü

Tripolis Antik Kentinin 2,5 km kuzeydoğusunda yer alan yaklaşık 170 m çapındaki höyük, yoğun tahribata uğramıştır. Bu höyük üzerinde yapılan yüzey araştırmalarında Kalkolitik Dönem'den Geç Tunç Çağı sonuna (M.Ö.4000- 1200) kadar tarihlenen çanak çömlek parçaları ve yontma taş parçaları bulunmuştur. Bu buluntular bölgenin tarih öncesi geçmişine işaret etmektedir.

Ana Caddeler

Sütunlu Cadde

Kentin güneyinde doğu-batı doğrultusunda uzanan Sütunlu Cadde 450 m uzunluğa ve 10 m genişliğe sahiptir. Traverten zemin döşemesine sahip adde üzerinde kent içine açılan iki giriş kapısı ve bir adet savunma amaçlı yapılmış kule yer almaktadır.

Hierapolis Caddesi

Doğu-batı yönlü Sütunlu Cadde'yi, kuzey-güney yönünde dik kesen Hierapolis Caddesi, Sütunlu Cadde ile birlikte Erken Roma Dönemi'nde yapılmıştır. Kentin ana caddelerinden olup kent planlamacılığına uyarak inşa edilmiştir. Cadde üzerinde 4 traverten ayak bulunmaktadır.

Stadyum

Stadyum, antik kentin kuzeybatısında topografyaya uygun olarak yapılmıştır. Stadyumun kuzey bölümünde oturma sıraları ve pist toprak altında kalmış olmasına rağmen yarım daire şekilli tek spendone görülebilmektedir. Stadyumun batı tribününde yer alan oturma basamakları yer yer yüzeyde gözlemlenebilirken, doğu kısmında yer alan oturma basamaklarının büyük bir bölümü tahrip olmuştur.

Tiyatro

Tripolis Tiyatrosu, M.S. 2. yüzyılda, Tiyatro Hamamı'nın kuzey batısındaki doğal yamaça yaklaşık 50° lik bir eğimle yerleştirilmiştir. Kültür ve Sanat faaliyetlerinin gerçekleştirildiği yapılardan olan Tiyatro, bir kentte olması gereken önemli yapıların başında gelmektedir. Tiyatro batı- güney batı yönüne doğru 100 m. çapında olup Çürüksu Havzası'na bakmaktadır. 8.000 kişi kapasiteli tiyatronun oturma basamaklarının bir kısmı yamaçtaki eğim nedeniyle orkestra bölümüne kaymış, bir kısmı ise toprak altındadır. Tiyatro dışından seyirci alanına giriş kuzeyden 2, güneyden ise 5 adet üzeri tonozlu kapatılmış giriş ile sağlanmaktadır. Birinci katı toprak altında sağlam olarak kalabilen sahne binasına ait blokların büyük bir kısmı orkestra bölümünde yıkıntı halde görülebilir.

Kemerli Yapı

Erken Bizans Kilisesi 4 ve doğu bitişiğindeki tabernaların kuzeyine inşa edilen Kemerli Yapı, doğu-batı yönlü uzanmakta olup, dikdörtgen bir forma sahiptir. Geç Hellenistik- Erken Roma Dönemi'nde inşa edilen, ancak M.S. 4. yüzyılda ikinci bir kullanım evresi bulunan Kemerli Yapı'nın iç ölçüleri, kuzey-güney yönünde 10.60 m. iken, doğu-batı yönünde mevcut uzunluğu 36.35 metredir. Yapı, bir ayakları yapının ortasındaki sütunlara ve diğer ayakları kuzey ve güney duvarlara basan iki kemerden oluşan toplam 15 kemer dizisi ve kemerlerin üzerinde de büyük kesme taşlardan yapılmış tavan bloklarından oluşmaktadır. Söz konusu yapı elemanlarından 14 adet sütun, 20 kemer ve 88 çatı bloğu günümüze kadar korunagelmıştır. Kentin merkezindeki yapının, döneminde ticari ve sosyal hayatın merkezi olduğu düşünülmektedir.

Bouleutherion (Meclis Binası)

Kent merkezine yakın bir alana inşa edilen yapı, kesme traverten bloklardan oluşmaktadır. 44 x 64 m. ölçülerinde olan yapının dış duvarlarının bir kısmı toprak üzerinde görülebilmektedir. Topografyaya uygun olarak yerleştirilmiş olan yapı, Bouleutherion'dur.

Nymphaeum(Orpheus Çeşmesi)

Sütunlu Caddesi ile Hierapolis Caddesi'nin kesişim noktasında Orpheus Çeşmesi (nymphaeum) yer almaktadır. 5.60 x 3 m. ölçülerindeki çeşme; Roma Dönemi'nde yapılmış olup Erken Bizans Dönemi'nde de çeşitli değişikliklerle kullanılmıştır. 2. Dönem kazı çalışmalarında bir kısmı ortaya çıkarılan çeşmedeki çalışmalar 2012 kazı sezonunda da devam etmiş ve çeşmenin planı tam olarak çıkartılabilmektedir. Çeşmeye ait parapetler ve çeşme bitişiğinde yer alan cadde sütunlarının restorasyonları tamamlanıp, Anasytlosis temel alınarak orijinal yerlerine konulmuştur.

Hamamlar

Büyük Hamam

Kentin batı girişinde bulunur. Sıralı tipteki Büyük Hamam; Frigidarium (Soğukluk), Tepidarium (Ilıklık) ve Caldarium (Sıcaklık) bölümlerinden oluşmaktadır. Bölümler arasında kemerli geçişler bulunmaktadır. Hamamın kuzeyinde sınırları kısmen belli olan alan Gymnasium yapısı olmalıdır. Kesme traverten bloklardan yapılan hamam binası kentte kalıntıları nisbeten günümüze kadar gelebilmiş yapılar arasındadır. M.S. 2. yüzyılda inşa edilmiştir.



Tiyatro Hamamı

Tiyatro Hamamı, Tiyatro'nun güney doğusunda kentteki ikinci hamamdır. Güney ve batı duvarları ayakta kalabilen hamamın güney batı köşesinde külhan bölümüne ait kemer ve Caldarium







(Sıcaklık) bölümüne ait havuz görülebilmektedir. Kuzey- güney yönlü uzanan sıralı tipteki hamamda güneyden kuzeye doğru Caldarium (Sıcaklık), Tepidarium (Ilıklık) ve Frigidarium (Soğukluk) bölümleri bulunmaktadır. Traverten bloklardan yapılan hamam M.S. 2. yüzyılda inşa edilmiştir.

Kiliseler

Erken Bizans Kilisesi 2

Bu kilise merkezinde kuzeye bakan bir apsis ve batısında kare planlı bir odası (pastophorion) ile olasılıkla Geç Roma - Erken Bizans Dönemi'nde yapılmıştır.

Erken Bizans Kilisesi 4

Naos bölümünün kuzey duvarı üzerinde iki azizin betimlendiği bir fresk bulunmaktadır. Yine Naos'un güney duvarı üzerinde, bir kısmı 2012 yılı kazılarında açığa çıkarılan yazıtlı freskin, tamamı açığa çıkarılarak konservasyon çalışmaları yapılmıştır. Kırmızı renk arka fon üzerine beyaz renk boya ile yapılan fresk üzerinde 12 satırdan oluşan bir yazıt bulunmaktadır. Bu fresk M.S. 5-6. yüzyıl tarihlendirilirken, kuzey duvar üzerindeki aziz betimlemeleri M.S. 10 yüzyıl tarihlendirilmektedir. Ayrıca narteks bölümünün doğu duvarı üzerindeki bir blokta da kırmızı renk boya ile yapılan haç işareti yer almaktadır.

Tiyatro Hamamı Sarnıçları

Tiyatro'nun güney bitişiğinde, Tiyatro Hamamı'nın kuzeybatısında yer alır. Kesme traverten, çaytaşı ve tuğla malzemenin inşa edilen sarnıç(su deposu) üçü dikdörtgen, birisi kare toplam dört mekândan oluşur. Mekânlar arasındaki geçişler ve sarnıcın üst örtüsü tonozludur. Büyük bir kısmı toprak altında olan sarnıcın duvarlarında yer yer kalın bir siva tabakası görülür. Birbirleriyle bağlantılı mekânlardan oluşan yapı olasılıkla güneybatı bitişiğinde yer alan Tiyatro Hamamı'nın su deposu olarak kullanılmıştır.

Surlar

Erken Bizans Surları

Batı Anadolu'nun diğer kentlerinde olduğu gibi M.S. 4. yüzyılın sonu – 5. yüzyılın başında Tripolis'in de etrafı surlarla çevrilmiştir. Yapımında kesme traverten, mermer, taş ve tuğla, kireç harcı kullanılmıştır.

Geç Bizans Surları

M.S. 13. yüzyılın ilk yarısında Yukarı Kale ile beraber inşa edilmiştir. Erken dönem surları hariç yüzeyde yaklaşık 1210 m'lik Geç Bizans surlarını izlenebilmektedir. Geç Bizans surları da taş ve tuğladan örülmüş olup kireç harçlı olarak inşa edilmiştir.

Nekropoller (mezarlık)

Tripolis'deki yerleşim alanının dışında kentin uç yönünde nekropol (mezarlık) alanları bulunmaktadır. Mezar tipleri topografyaya göre değişiklik gösterir. Kentin kuzeyindeki yamaçta ve kuzeybatıda yer alan tepenin eteklerinde daha çok kayaya oyulmuş mezarlar yer alırken, kuzeydoğuda lahit mezarlar yoğunluktadır. Kentin güneybatısında ise Erken Bizans Dönemi'ne ait tonozlu mezarlar yer almaktadır.

Büyük Tekke Türbesi

Buldan İlçesi'nin Yenicekent Belediyesi bahçesinde yer alan türbe 14.-15. yüzyılda Anadolu'da yaygın olarak görülen çokgen planlı türbelerin güzel bir örneğidir.

Sekizgen planlı olan türbenin gövdesi yine sekizgen bir kasnak ile yükseltilmiş ve üzeri kubbeye kapatılmıştır. Kuzeyde yer alan giriş kapısı, yekpare mermer söveli, yuvarlak kemerli ve oldukça sadedir. Yapıda kapı dışında hiç bir açıklık yoktur. İç kısımda duvar yüzeylerine örülmüş tuğla kemerler, yapıya hareket kazandıran tek unsurdur.

Daha sonra yapılan onarımlarda kubbe üzeri çimento harç ile sıvanmıştır. İç mekan da çamurla sıvanarak üzeri kireçle boyanmıştır. Türbede yer alan sanduka sonradan yapılmıştır.



Buldan Evleri

Buldan evleri, çevresi antik yerleşim yerleriyle çevrili olan Buldan'ın binlerce yıl öncesine dayanan uygarlık tarihinin izlerini taşımaktadır. 800 yıl önce Denizli ve yöresinin Türkler tarafından fethedilmesiyle birlikte, Türk-İslam yurdu haline gelen Buldan'da ilk yerleşim Süleymaniye Yaylasından ve Kestane Deresinden aşağılara doğru, Buldan'ın bugünkü Abbas mevki, Güroluk, Alamescit ve Helvacılar Mahalleleri olmuştur. Bu yıllardan itibaren Kütahya ve Alaşehir yönünden akın akın gelen Türkmen boyları, Buldan'da yerleşik düzene geçerek beldeyi oluşturmaya başladılar.

Buldan, millî mücadele döneminde yaptığı katkılarla da millî teşkilatlanmadaki yerini almıştır. Buldan halkı Yunan işgalinden kurtulduğu 4 Eylül gününü Kurtuluş Bayramı olarak kutlamakta, Ma-

kuf (Vakıf) deresi denilen mesire yerinde Pehlivan güreşi ve piknikler düzenlenmektedir.

Çeşitli kaynaklara göre, Kanuni Sultan Süleyman devrinin ünlü bilginlerinden Merkez Efendi olarak bilinen Musa Muslihiddin Efendi Buldan'ın Sarımahmutlu köyünde 1460 yılında doğmuştur. Tasavvufi şiirler yazan Merkez Efendi, Padişah tarafından Manisa'da şehzadelerin yetiştirilmesi için görevlendirildiği sıralarda, kırk çeşit baharattan yaptığı şifalı Mesir Macunu ile ünlenmiştir.

Buldan, evleri, dokumaları, el sanatları, millî ve halk kültürümüzdeki önemi nedeniyle araştırmacılara açık, bakir sayılabilecek beldelerimizdendir. Buldan'da Çarşı içinden itibaren Yukarı Mahallelere doğru daracık, taş döşeli sokakla içindeki yüzlerce tarihi ev, bugün ayakta kalma mücadelesi veriyor. Bir kısmında aile yaşantısı sürse de

bilinçsizce yapılan onarımlar ve yapı ekleriyle geleneksel mimari özelliklerini kaybetmişler. Evlerin içinde veya ayrı bir bölümde bulunan tezgah odaları, son yıllarda dokuma sektöründe görülen durgunluk nedeniyle, kiler veya odunluğa dönüştürülmüş. Mesken olarak terk edilen evlerin birçoğu ise harabeye dönmüş, bir kısmı da ayakta kalmaya çalışıyor. Geçmiş kültürümüzü koruma adına adeta direniyorlar.



Tüm olumsuzluklara rağmen, ayakta kalabilen, geleneksel mimari özelliğinden bir şey kaybetmemiş Buldan evleri ve geleneksel yaşamları bildirimizin ana konusunu oluşturmaktadır.

Buldan Evlerinin Halk Kültürü Açısından Önemi

Eski Buldan evlerinin yapısal özelliklerini değerlendirdiğimizde görüyoruz ki her odası, her köşesi, her eşyası halk kültürümüz açısından son derece önemlidir. Buldan evlerindeki ahşap ustalığı ve ağaç işlemeciliği sanatını gözden geçirdiğinizde göreceksiniz ki tüm motifler ve öğeler halk kültürümüzün değerli birer ürünüdürler.

Eski Buldan evlerinde her oda, ocağıyla, yüklüğüyle, sofasıyla, dolap ve sediriyle buram buram Anadolu kokmakta ve geçmiş kültürümüzün saklı kalmış basık sesini haykırmaktadırlar.

Buldan evleri, evlenen oğulun aynı evde kalması

ve birkaç kuşağın bir arada yaşama zorunluluğuna uygun bir şekilde planlanmıştır. İki yatak odası arasındaki yüküğe ayrı bir bölme yapılan gusülhane (banyo) her iki odaya açılan ve içinden mandallanabilen kapısıyla ortak kullanılabilmiştir. Ailenin büyüklüğüne ve nüfusuna göre sayısı değişebilen odalar, geleneksel Türk evi özelliğine göre sofanın etrafında toplanır. Tuvalet ise yapı dışında planlanmıştır. Bir çoğunda yatak odasının pencereleri doğuya bakar. Bu, Türk insanının sabah erken kalkma alışkanlığıyla ilgilidir.

Eski Buldan evlerindeki geleneksel yaşamın çoğu, mevsimine göre ya açık sofa denen üstü örtülü yazlık mekanda ya da ocaklı odalarda geçiyordu. Bu evlerdeki açık sofalar, o dönemde yaşayan insanların doğaya olan sevgi ve bağlılıklarının bir







yansımasıdır. Ev planı ve bahçe düzeninin komşuları rahatsız etmeyecek şekilde düşünülmesi ayrıca dikkat çekicidir. Açık sofanın ucundaki eski adıyla sundurma, günümüzdeki adıyla balkondaki ahşap kafesler bu düşünceyle yapılmıştır.



Buldan evlerinde sürekli kilitli tutulan, koltukları ve sandalyelerinin üstü örtülü, misafir gelince açılan misafir odaları yoktu. Eşyalar çok basit ve sadeydi. Misafirler, odalardan herhangi birinde veya hayat da dediğimiz sofada ağırlanırlar, yere minderler ve duvar boyunca ot yastıklar döşenirdi. Yemek zamanı aynı mekânda yere sofrası serilerek, kasnak ve sini üzerinde sofranın kurulur ve yerde oturarak yemek yenirdi. Akşam yatmak için yer minderleri toplanır, yüklerden indirilen döşekler serilirdi. Anlaşıldığı gibi, bir oda gün içinde

değişik amaçlarla çok rahat bir şekilde kullanılabiliyordu. Eskiden oldukça geniş bahçelere sahip olan Buldan Evleri'nde meyve ve sebze yetiştirilirdi. Süleymaniye Gölü'nden mahalle aralarındaki taş döşemeli su arklarına aktılan sulama suyu, "civar" denen su dağıtımclarının gözetiminde bahçelerde dolaştırılır ve böylece bahçelerin sulanması sağlanırdı. Kentleşmenin yaygınlaşması ile yapılan evlerde bahçeler küçültülmüş ve sadece çiçek bahçesi haline getirilmiştir. Bugün yapılan balkonlar bu anlayışı yaşatmak içindir.

Buldan Evleri Özellikleri

Buldan evleri ahşap karkas ve kerpiç yığma yapılarıdır. Evler sade görünümlü, pencereler dikdörtgen ve saçaklar geniştir. Evlerdeki ortak özelliklerden birisi de eğimli çatılı ve alaturka kiremitli oluşlarıdır. Yağışların pencereden içeri sızmasını ve yazın yakıcı güneşinin sofaya gelmesini önlemek, altından geçenleri barındırmak gibi amaçlarla saçaklar geniş tutulmuştur. Bazıları bağdadi uygulamalarla veya ahşap işçiliklerle şekillendirilmişlerdir. Evin içine dönük yaşantısı bahçe duvarları ile çevrilmiştir. Bahçedeki ağaçlar, komşuların evin içini ve bahçeyi girmesini engeller.

Evler genellikle sokağa yakın bağlantılı, ya da sokağa doğrudan açılır. Zemin katın sokağa bakan penceresi büyüktür ve giriş bazen birkaç basamak merdivenle çıkılan bir mekan haline getirilmiştir. Buldan evlerinin taşıyıcı elemanları, o devirlerin yapım tekniği ve malzemelerine uygun olarak ahşap dikme, payanda, hatıl veya ahşap giriş şeklinde inşa edilmiştir. Evlerdeki odalarda ocak, şamdanlık, dolap, bardaklık ve tabaklık gibi bölümlerin oluşu da ortak özelliklerdendir.

Pencerelerdeki ve merdiven başlarındaki ahşap parmaklıklar hem dekoratif amaçla, hem de çocukların güvenliği için yapılmıştır. Eskiden insanlar aynı amaçla demire pek ihtiyaç duymamış. Çünkü herkesin birbirine güveni varmış.

Buldan evlerinin üst katına yapılan konsol çıkma- larla odanın genişletilmesi amaçlanmıştır. Yıllarca depremlere karşı direnen bu yapılarda alt kat duvarları kalın ve kerpiç yığma olarak yapılırken, üst

kat duvarları ise hafif olması için ince tutulmuştur. Duvar yapımındaki ince teknik sayesinde depreme karşı dayanıklılık sağlanmıştır.

TARZAN MEHMET EVİ. Çaybaşı Mah. No:9
ÜMMET KAYNAK EVİ. Abbas Mah. Gedik sok. No:18
VELİ AĞA EVİ. Bu taş yapı yokuş yukarı yükseliyor. Buldan'ın en eski evlerinden. Yalçinkaya Mah. Payamharımı sok. No:1
Yalçinkaya Mahallesinde harabe olmuş evler.



Yeşildere Mahallesinde eski evler.
YUSUFAĞA-MEHMET BAŞÇULHA evi hanay altı örneği. Yalçinkaya Mah. Kayalar sok. No:23
Zehrenti sokakta yan yana sıralı evler.

Buldan'ın Doğal Turizm Değerleri

Sazak Dağı

İlçenin güneydoğusunu boydan boya kaplar. 1117 metre yükseklikte bulunan bu dağa aynı zamanda Kumralpaşa dağı olarak ta anılmaktadır.

Yenice Kaplıcaları

İlçeye 16 km mesafede bulunan Yenice Kasabası sınırları içerisinde bulunan kaplıca yarı asfalt, yarı stabilize yolla Denizli-İzmir karayoluna bağlıdır. Yol Tripolis harabelerinin yanından geçmektedir. Önceleri kubbe altında, ortasında ayakları sokmak için çizme şeklinde tasarlanmış bir göbek taşı bulunmasından dolayı Çizmeli hamam denilmiştir. Günümüzde kubbe kaldırılmış kaynak üzerinde yeni tesisler yapılmıştır. Suyun sıcaklığı 44 derece olup bileşiminde hidrokarbonat, sülfat, sodyum, kalsiyum iyonları bulunmaktadır.

Kaplıca başta romatizma olmak üzere; kalp, damar sertliği, deri hastalıklarının tedavisinde önemli bir etken olmaktadır. Aynı yörede halk tarafından Çamur Hamamı olarak anılan Gamere kaplıcası da benzer özellikleriyle özellikle iç turizmde hizmet etmektedir.

Kestane Deresi

İlçe merkezine 1 km uzaklıkta olup şehrin batısında yeşillikler arasında bulunmaktadır. 1967 yılında dönemin belediye başkanı tarafından imar ettirilen bu alan bugün hem çay bahçesi hem de restoran bölümüyle yöre halkına ve dışarıdan gelen turistlere hizmet vermektedir.

Talat Tarakçı Parkı

Dönemin belediye başkanı tarafından 1936 yılında yaptırılmıştır. İlçe merkezinde yer alan bu park ilçeye doğal bir güzellik kazandırmaktadır. 2012 yılında yeniden düzenlenerek hizmet vermeye devam etmektedir.

İçme Deresi

İlçenin güneyinde; ilçeye 5 km mesafededir. Kaynaktan çıkan bu şifalı su içme suyu adını almıştır.





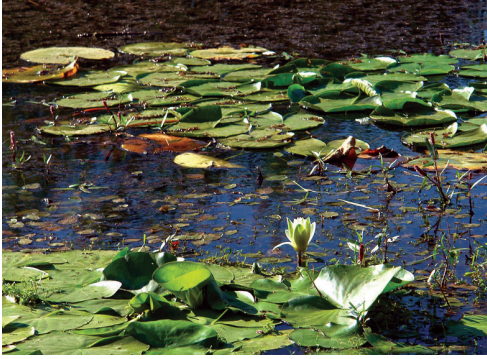
Özellikle mide hastalıklarının tedavisinde yarar sağladığı bilinmektedir.

Yukarı Vakıf Mesireliği

Şehirden 2 km uzaklıkta çamların içinde bir dinlenme yeridir. İlçenin günümüzde en önemli turistik mekânlarından olan bu yer özellikle yaz mevsiminde iç turizme büyük bir canlılık kazandırmaktadır.

Toprakçı Kaşı

İlçeye 1 km uzaklıkta, eski yayla yolu üzerinde geniş bir düzlük ve küçük bir çam ormanından oluşan mekandır. Buldan'ın büyük bir bölümü ile Pamukkale'ye kadar geniş bir alanı seyretme fırsatı sunduğu için Buldan halkının en gözde seyir tepelerindedir. Bu mekanda yaz-kış çok rüzgar alan bir bölge olmasından dolayı özellikle yaz geceleri oldukça serin geçmektedir.



Süleymanlı Yayla Gölü

Yüzölçümü 466,5 dekar, denizden yüksekliği 1.150 metredir. Buldan sınırları içerisindeki Süleymanlı Köyünün doğusundaki Süleymanlı Yaylasında ve Sazak düzlüğündedir. Gölün suları tatlıdır. Nilüferlerin gelişmesi ve alanın % 15'inde ağaçlık alan oluşmaya başlaması gölün derinliğinin az olduğunun göstergesi sayılmaktadır. Göl çevresinde özellikle küçükbaş olmak üzere hayvancılık yapılır.

Göç eden kuşların kısa süreli konaklama yeri olan gölde sazan ve yayın balığı bulunur. Göl çevresinde yabani tavşan, domuz, oklu kirpi, porsuk, yeşilbaş ördek, ak pelikan, sakar meke gibi yabani hayvanlar sıklıkla görülür.

Gölün çevresinde kuru ve ıslak nemli zeminlerde 95 bitki grubu bulunmakta bunlardan 2 çeşidi endemik, 62 çeşidi göl çevresinde ve 33 adedi de göl içerisinde askıda veya göl zeminine tutunmuş olarak yaşamaktadır. 1. Derece Doğal Sit Alanı içerisinde yer alan göl ve çevresi turistik bir kamp yeri olarak kullanılmaktadır. Aynı zamanda kara avcılığı yapılabilmektedir.

Buldan'ın Yöredeki Alternatif Turizm İmkânları

Buldan, tarihinden gelen dokuma kültürüyle ülke içinde ve dışında önemli bir yere sahiptir. Yerli ve yabancı turistler ilçeyi dokuma ürünlerini satın alma amaçlı ziyaret etmektedir. Bu dikkate alındığında ilçenin belli oranda turist potansiyeli mevcuttur. Belediyenin çevre master planıyla ilgili girişimleri sürmektedir.



Belediye tarafından koruma amaçlı imar planı çalışması yapılmış ve 100'e yakın bina, çeşme ve cami tescilli kültür varlığı kapsamına alınmıştır.

Aydın Dağları eteklerinde 750 metre rakımda kurulmuş ve yıllık ortalama 725 mm yağış alan Buldan ve çevresinde 1200 metrenin üzerinde yaylalar, yoğun orman bitki örtüsü ve derelerin, kaynakların, vadilerin oluşturduğu farklı mikroklimaların sağladığı zengin bir bitki örtüsü olduğu bilinmektedir. Hem Akdeniz hem de karasal iklim özelliklerini görmek mümkündür. Bu özellikleriyle doğa turizmi için mükemmel bir yördür.

Buldan ilçe sınırları içerisinde 1100-1200 metrede yer alan Yayla Gölü önemli bir sulak alandır ve birçok kuş türünü ve endemik bitki türlerini barındırmasıyla kuş gözlemlene ve bitki inceleme turizmi açısından uygundur.

Buldan'ın coğrafi konumu ve iklim özellikleri göz önüne alındığında, yayla turizmi, doğa yürüyüşü (trekking), bisiklet turizmi, atlı doğa yürüyüşü,



kamp karavan turizmi, paraşütle atlama gibi doğaya yönelik turizm türleri açısından idealdir.

İlçe halkı tarihinden gelen misafirperverliğini hala koruduğu için, turizme bakış açısı olarak olumlu bir yapıya sahip olduğu gözlemlenebilir. Pamuk-kale gibi dünyada benzeri olmayan bir turist çekim merkezine yakın bulunmaktadır.

Buldan'ın tanıtımıyla ilgili olarak, belediyenin de katkılarıyla çeşitli televizyon programı çekim-



leri yapılmıştır. Bu ulusal ve uluslararası tanıtım açısından önemli bir gelişmedir. Bunun yanında seyahat acenteleri ve tur operatörlerini bilgilendirme amaçlı broşür basılıp gönderilmekte, dokumacılıkla birlikte yapılabilecek alternatif turizm türlerine de yer verilmektedir. Bunlardan en önemlisi de insan unsurudur. Memleketimizden gönderdiğimiz her memnun turist, sayısı artarak bir sonraki dönem geri gelecektir.

Türkiye Bilimler Akademisi Türkiye Kültür Sektörü (TÜBA-TÜKSEK) tarafından önerilen Türkiye kültür varlıkları envanter çalışması kapsamında pilot bölge olarak seçilen Buldan (Denizli) alan çalışması 1-15 Eylül 2001 tarihleri arasında gerçekleştirilmiştir. Gerçekleştirilen etnobotanik projesi de bu çalışmayı tamamlayıcı niteliktedir. Her yıl düzenlenen Kültür ve El Sanatları Festivali kapsamında birçok kitleye ulaşmakta ve bu bağlamda ilçe tanıtımına katkı sağlanmaktadır.

İlçe Tripolis Antik Kenti yakınında yer almaktadır; Buldan ilçesine 16 km uzaklıkta bulunan Çizmeli (Yenice) Kaplıcaları'nda suyun sıcaklığı 56°C olup romatizma, kalo-damar sertliği, hemoroid, karaciger yetmezliği, deri, mide, böbrek rahatsızlıkları ile kadın hastalıklarına iyi gelmektedir.

Buldan Turizm Sektörü

Buldan'ın ekonomik ve sosyal gelişmişliği bağlı olduğu Denizli'de gerçekleşen gelişmelerden







doğrudan etkilenmektedir. Buldan turizm sektörü mevcut durumu ilçenin sosyo-ekonomik gelişmişliği ile doğrudan ilişkilidir. Sektörün gelişimi için gerçekleştirilmesi gereken çalışmalar ilçenin diğer alanlarla da gelişim göstermesini sağlayacaktır.

Buldan halkının en önemli gelir kaynağı dokumacılıktır. İlçe ekonomisinde geleneksel yöntemlerle evlerde dokunan Buldan bezlerinin ve havluların önemli bir yeri vardır. Tekstilin yanında tarım da Buldan'ın ekonomisinde büyük yer tutar. Buldan ekonomisinin temeli dokumacılığa dayanır. Ailece çalışılan küçük hacimli dokuma işletmeleri mevcuttur. Buldan'da ilk dokuma kooperatifi 1937 yılında kurulmuştur. Daha sonraları Esnaf Kefalet Kooperatifleri, esnaf odaları ve dokumacı birlikleri kurulmuştur. Buldan Esnaf ve Sanatkarlar Kredi ve Kefalet Kooperatifi 900 üyesiyle en fazla üyeye sahip kooperatiftir. Buldan 1 Nolu Dokumacılar ve Küçük Sanatkarlar Kooperatifi üye sayısı ise

188'dir. İlçede 102 motorlu tezgâh, 127 Kara Tezgâh, 45 el tezgâhı, 176 dikiş, işleme, nakış makinesi mevcuttur.

Dokumacılık önceleri el tezgâhları ile elektriğin gelmesiyle mekanik tezgâhlarda, günümüzde ise gelişmiş otomatik tezgâhlarla sürdürülmektedir. Yörede dokuma boyacılığının hammaddesi olan ayva çekirdeği, nar kabuğu, ceviz yaprağı ve meşe palamudunun da çok bulunması ve yörenin doğu ticaret yolu üzerinde olması bu sanatın gelişmesini kolaylaştırmaktadır. Osmanlı Devleti'nin kuruluşundan sonra da sarayın dokuma ihtiyacının bir kısmı Buldan'dan sağlanmıştır. Ertuğrul Gazi'nin içliği, Barbaros'un şalı, Padişah Genç Osman'ın gömleği Buldan'da dokunmuştur. Bu örnekler Topkapı Sarayı Müzesinde görülebilir.

1893 yıllarından beri eni 30 ile 60 santim arasında değişen ve atkıda bükülü iplik kullanıldığı için kıvr kıvr bir görünümü olan Buldan Bükülü Bezi iç çamaşırı yapımında özellikle iç gömleği olarak kullanılmaktaydı.

1930 yıllarında GROFON adını bu bez; düz renkli, çizgili ve kareli olarak dokundu. İzmir Valisi Kazım DİRİK'in emriyle İzmir'in bütün okullarında okul forması olarak kullanılmıştır.

Daha sonraları düz, çizgili bordürlü, kareli olarak dokunan bu bezlerden yapılan kadın, erkek gömlekleri, çeşitli maksı elbiseler ve bluzların üzerlerine floş, sim ya da orlon ipliklerle işlenmiştir. 1970'li yıllarda bu bezler özellikle Almanya, Fransa, Belçika gibi Avrupa ülkelerine ihraç edilmiştir.

Peştamallar ipekli ve pamuklu olarak dokunurlar. Peştamallar önceleri kadınlar tarafından sokağa çıkarken elbiselerinin üzerinden bele bağlanarak kullanılırdı. Bugün ise sehpa ve masa örtüsü olarak kullanılmaktadır. Çarşaf tek ve çift kişilik ayrıca yatak ve yorgan için çeşitli ebatlarda ipekli ve pamuklu ağırlıklı olmak üzere dokunmaktadır. Daha önceleri çarşaf olarak kullanılan, ipekten dokunan HOŞGÖR, bugün bez türü olarak kullanılmaktadır. Havlular jakarlı ve armürlü tezgâhlarda dokunur. Her türlü el ve banyo havluları dokumaları devam etmektedir. Daha önceleri düz renkli ve kareli olarak dokunan erkek ve kadın mendilleri günümüzde de dokunmaktadır. Masa ve sofrâ örtüleri mahalli geleneklere uygun turuncu, bej, kahverengi, petrol renginde kareli olarak dokunmaktadır. Bazılarını üzerlerine sonradan ipek veya sim ile işlemler yapılmaktadır.

Havlâ, ilçenin dokuma üretiminde % 70'lik paya sahip olması dolayısıyla Buldan halkının dokuma alanında en önemli geçim kaynağı olan üründür. İlçede üretilen havlâ türü ürünler daha çok yurt içi piyasalarda tüketilmektedir. Son yıllarda Buldan bezinden üretilen fiskos vb. türdeki masa, sehpa örtüleri ve perdelikler yurt içine olduğu kadar yurt dışına da satılmaktadır.

Buldan bezi üretimi ve tüketimi ilçe ekonomisinin

de önemli bir yer teşkil etmektedir. İlçede makine işlemeciliği de yaygındır. İplikle dokunmuş kareli bez ve kadife üzerine işlemler yapılmaktadır. Bu işlemler oda takımları, televizyon örtüleri, yatak örtüleri, namaz seccadeleri, bluzlar, yelekler ve elbiseler üzerine yapılmaktadır. Bu işlemlerde ipek, floş ve sim kullanılmaktadır.

İlçe dokumacılığının tanıtımı için İzmir Fuarı başta olmak üzere çeşitli illerde açılan fuarlarda stantlar açılarak Buldan dokumaları tanıtılmaktadır. Zaman zaman televizyon çekimleriyle, konferans ve panellerle tanınmış modacılarla işbirliği yapıp Buldan bezlerinden yapılan kıyafetlerle defileler sergilenerek tanıtım faaliyetleri yapılmaktadır.

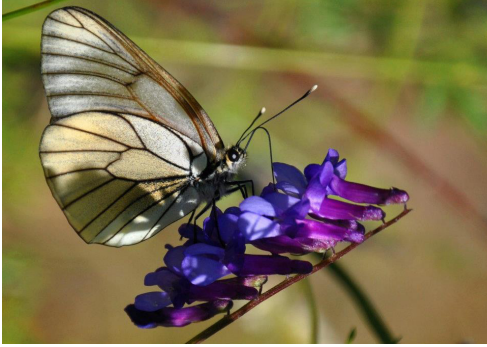
Buldan Turizm Sektöründe Yöresel Değerlerin Yeri

Buldan denilince akla ilk olarak tekstil ve dokuma gelmektedir. İlçenin merkez geçim kaynağının çoğunluğunu dokumacılık oluşturmaktadır. Antik çağda Anadolu'da hayvancılık önemli bir geçim kaynağı olup hayvan yününün değerlendirilmesi tekstil endüstrisini kaçınılmaz bir etkinlik kılmış ve sonuçta nüfusunun önemli bir kısmının geçim kaynağını bu etkinlik oluşturmuştur. Lidya merkezlerinin yanında Denizli Honaz (Kolossai), Denizli (Laodekeia), Pamukkale (Hierapolis) ve Kayra (Karia) kentleri de Batı Anadolu'da özellikle ihracata yönelik üretimin yapıldığı yerlerdir. Honaz, Denizli ve Pamukkale her ne kadar Lidya kentlerine kıyasla üretime geç başlamış olsalar da dokuma ürünleri ile ünlüdürler.

Tarihsel süreçte yöre İran, Roma ve Arap işgallerinden sonra Bizans'ın, Trakya idari bölgesi kapsamında, Trakya ve Kuzey Batı Anadolu coğrafyası içinde dokuma geleneğini geliştirir. O dönemlerde Anadolu'nun temel dokuma malzemesi başta yün olmak üzere, keten, kendir ve kenevir olmuştur. Pamuk ve ipek ise Doğu'dan getirilen kıymetli dokuma malzemeleriydi. Herodot Doğu ülkelerine yaptığı gezileri sırasında tanıdığı pamuklu dokumaların malzemesi hakkında ilginç bilgiler aktarır: "Hindistan'da yetişen bir bitki, koyun gibi meyveler verir. Bunlardan bükülen ipliğin kuzu yününden ince olduğunu" yazarak, pamuk

bitkisini tanıtmaya çalışır. İpek ise Çin'den, Doğu Roma-Bizans'a büyük ihtimal, Türk ülkeleri üzerinden, Hazer yöresinden İstanbul'a getirilir ve ülkede, Misya ve Trakya idari bölgesindeki, Kırcaali, Eski Zara, Filibe, Edirne, Bursa, Biga, Ödemiş, Milas kentlerinde ipek üretiminin yaygınlaştırılması sağlanır.

1946 yılında, Tahsin Öz, İstanbul Arkeoloji Müzesi Kütüphanesinde bulunan bir yazmada, I. Osman'a ait olduğu bahsedilen, kısa yenli bir kaftanın, De-



nizli Bezinden yapıldığından bahseder. 13. ve 14. yüzyılda Anadolu izlenimlerini anlatan Marco Polo ile İbni Batuda Anadolu'nun ipek, kadife ve diğer kumaş dokumalarının ününden söz ederler. Bunlardan Lazkiye bölgesinin dokumalarıyla ün kazandığı anlaşılıyor.

İbni Batuda ise "Ladik Beldesi'ne vardık. Buraya Dongozla yani domuzlar ülkesi dahi derler. Ladik en güzel ve en büyük şehirlerinden biridir. Çarşıları pek güzeldir. Burada altın işlemeli, pamuklu kumaşlar dokunur ki dünyada eşi yoktur. Pamuğu pek kaliteli olduğundan ve kuvvetlice iğrilmiş bulunduğu dokumaları uzun müddet dayanır. Bu dokumalar şehrin adıyla şöhret bulmuştur." diye yörede dokunan kumaştan bahseder. Bu bağlamda Evliya Çelebi, Ladik kumaşı diye, "Bogası" ve "İnce sadelik bezi meşhurdur, halkın kazancı beyaz bezdir" diye yöre dokumalarından bahseder. 1895 yılında Küçük Asya Seyahati adlı kitabında Friedrich Sarre, Buldan için izlenimlerinde "Taş döşeli yoldan geçerek Buldan'a geliniyor. Yol,

tarladan eve dönen insanlarla dolu. Şehre girişimiz ilgi uyandırdı. Bir hana yerleşiyoruz. Sekiz bin civarında nüfusun çoğunluğu Türk, bir kaç Rum vardı. Bütün insanlar evlerde yapılan dokumacılıkla geçiniyorlar. Bu dokumalar her yerde çok beğeniliyor. Bezler yünden yapılıyor, içinden de ipek bantlar geçiriliyor. Bunların üzerine genellikle sarı ipek iplikle nakış işleniyor." diye yazmıştır.

17. yüzyıl dokumacılık alanında ileri bir safhadır. Aydın sancağına bağlı bir bucak olan Buldan, bucak müdürünün uğraşmaları ile yeni girişimlere sahne oldu. Bursa'dan mallar getirilerek dokumacılarının tekniğinin arttırılmasına çalışıldı. Boğası Bezi eskiden beri dokunan diğer türler içinde önem kazandı. Buldan dokumacılığı çok önemli gelişmeler kaydetti. Dokumacılığın tekniği arttı, gelişen teknikle yeni türler ortaya çıktı, gelişen dokumacılık ve artan türler ilçenin gelirinin çoğaltmasına katkıda bulundu. Bu dönemde en geçerli dokumalar ipekli ve pamuklu peştamallar, üstlüklerdir.

1910 yılında İstanbul'da çekme el tezgâhları görülmüş ve Buldan'a getirilmişlerdir. Bu tezgâhlar o zamanın en modern dokuma araçlarıydılar. Kurtuluş savaşı sırasında her türlü olumsuz koşula rağmen varlıklarını sürdürmüş, havlu ve çarşaf türleri bu dönemde ortaya çıkarılmıştır. Akabinde 1946 sonrası dokumacılık canlanmıştır. Buldan dokumacılığının en verimli devresi bu döneme rastlar. 1940-1955 yılları arasındaki düzenli nüfus





artışı bunun bir göstergesidir.

1955'te gelişen Tekstil sanayi, küçük el sanatları şeklindeki dokumacılığa darbe vurunca gelişen teknoloji karşısında dokumacılar kurtuluşu makineleşmede bulmuşlardır. Bu dönemden sonra el tezgâhlarında hızla azalma başlamış ve motorlu tezgâh sayısı da giderek artmıştır.

Buldan'da dokunan ürünler parça üretimi ve metre üretimi olmak üzere ikiye ayrılır. Parça dokumalar peştamal, üstlük, yarım, havlu, çarşaf, mendil ve sofralıktır. Metre dokumalar ise Buldan bükülüsü (Buldan bezi), tentelik, elbezi, astar ve kanaviçedir. Buldan bükülüsü, atkıda bükülü iplik kullanıldığı için kıvrımlı bir yüzeye sahiptir ve diğer bir adı da Buldan bezidir.

Yapılan araştırmalarda eski seyyahların ve tarihçilerin Denizli ve Buldan'ı ziyaret ettiklerinde "Boğası Bezin" dokunduğundan ve bunların yüksek kalitelerinden bahsettikleri görülmüştür. 13. Yüzyılda ilk kez İbn-i Batuda tarafından kaydedilen ve saray kadınları için üretilen bu bez 17. Yüzyılda "Boğası" ismiyle karşımıza çıkmıştır. Bürümcük konusunda, Macar Türkoloğu Zoltan Gombocz özellikle bürümcük sözcüğünü ele alarak bu değişin Macaristan'dan Mançurya'ya dek bilindiğini yazmaktadır.

Anlam olarak bürünmek, sarınmak, örtünmek anlamındaki "bürümcük" sözcüğü, dokumacılıkta çok bükümlü ipek iplikler ile dokunmuş dokuma anlamındadır. İpek ipliği yerine çok bükümlü yün, keten veya pamuk iplikleri ile buruşuk yüzey görümlü dokumalar halk arasında kıvrak, bükülü



bez veya yöre adı olarak "Buldan Bezi" olarak tanımlanmıştır.

Bükülü bezin özellikleri şöyle sıralanabilir. Kıvrak iplikle dokunduğu için elastiktir, vücudu sarar, kıvrımlar arasındaki hava boşlukları vücudu serin tutar, pamuklu kalitesi sayesinde ter emiciliği sağlığa uygundur.

Piyasada çalışılan Buldan bezlerinin enleri genel-

likle 80 cm, 125 cm ve 145 cm'dir. Buldan bezi piyasa koşullarına uyumu, geleneksel değeri, kullanım olanakları, teknik özellikleri ile çok özgün bir tür olma niteliğini göstermektedir. Özellikle estetik açıdan katma değeri yüksek ürün kapsamına alınabilecek, hem dokuma hem işleme hem de konfeksiyon alanında değerlendirilebilecek nitelikte bir üründür.

Günümüzde yörenin kültürel kimliği olarak Buldan bezi kavramının öncelikle netleştirilmesi gerekmektedir. Tarihi kaynaklarda yün, pamuk, keten ve ipek gibi malzemelerin kullanıldığı Buldan Bezi, Bükülü Bez, Ak Alemlı Bez diye değişik anlamlara gelebilecek çeşitli adlandırılmaların malzeme, teknik ve kalite yönünden belgelenmeleri, envanterlerinin uluslar arası ölçütlere göre ayrıntılı bir şekilde yapılması ve patentlerinin alınması önemlidir. Tarihsel verilere ve orijinal örneklerle tespit edilecek örneklerin günümüzde tıpkı üretiminin yanı sıra günün gereksinimlerine yönelik yeni ürünlerin farklı kalitelerde piyasaya sürülmesi yerel kimlik oluşturma yönünden önceliklidir.



Buldan Yerli ve Yabancı Turist Profili

Denizli turist profili doğrudan Buldan'ı ziyaret eden turist profilini yansıtmaktadır. Denizli'de olduğu gibi Buldan'ı ziyaret eden vatandaşların amacının ağırlıklı olarak yakınları ziyaret olduğu görülmektedir. Buldan turizm sektör gelirlerine katkı sağlayan gezi, eğlence, sportif ve kültürel faaliyetler, sağlık, iş amaçlı ve diğer ziyaret amaçlarının oldukça az olduğu görülmektedir.

Şenlikler

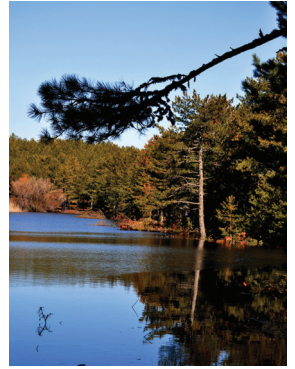
- Şubat-Mart aylarında her yıl Buldan Geleneksel Deve Güreşi Şenliği.
- Haziran'ın ilk haftası Uluslararası Buldan Dokuma Kültürü ve El Sanatları Festivali 3 gün sürüyor.
- Yenicekent'te Çekirdeksiz Üzüm Festivali Temmuz ayının son haftası 3 gün.
- 4 Eylül Buldan Düşman Düşgalinden Kurtuluşu.
- 1-15 Kasım arasında Satranç Festivali.











KONAKLAMA YERLERİ

BULDAN ŞEHİR OTELİ	0 258 431 2643
GÜZELTEPE YURDU	0 258 431 3754
MERKEZ EFENDİ YURDU	0 258 431 3976
PAMUKKALE PANSİYON	0 554 928 0077
MAHSUN APART	0 258 431 8993
ULUDAĞ APART	0 258 431 3500
AHMET ÇETLER	0 532 272 1903
ERDOĞAN GÜZEL OTEL	0 258 431 3514

SAĞLIK KURULUŞLARI

GÖĞÜS HASTALIKLARI	0 258 431 3086
SAĞLIK OCAĞI	0 258 431 3259

TAKSİ DURAĞI

MEKİK TAKSİ	0 258 431 3188
MERKEZ TAKSİ	0 258 431 2580
GÜVEN TAKSİ	0 258 431 3499
ÇINAR TAKSİ	0 258 431 4200
BULDAN TAKSİ	0 258 431 8998

BENZİNCİLER

ÇELEBİ PETROL	0 258 431 3066
GARAJ PETROL	0 258 431 8292
KÖRBAY OĞLU	0 258 431 3410
ÇOLAK OĞLU	0 258 431 8141
ERDOĞAN GÜZEL PETROL	0 258 431 3514
EFE SODA D. AYRANCI	0 555 993 0250

POSTANE MÜD.	0 258 431 3212
--------------	----------------

POSTANE	0 258 431 3561
---------	----------------

TELEKOM	0 258 431 8261
---------	----------------

KARGOLAR

YURTIÇİ KARGO	0 258 371 9647
MNG KARGO	0 258 431 5197
SÜRAT KARGO	0 258 431 3351
ARAS KARGO	0 258 431 4855

OTOGAR	0 258 431 3604
--------	----------------

ECZANELER

SEDA ECZANESİ	0 258 431 8958
YAKIN ECZANESİ	0 258 431 3305
KAYA ECZANESİ	0 258 431 8524
ALTINDAĞ ECZANESİ	0 258 431 2373
BULDAN ECZANESİ	0 258 431 8684
DÖNMEZ ECZANESİ	0 258 431 3292
BAŞDAĞ ECZANESİ	0 258 431 3242
EKLİOĞLU ECZANESİ	0 258 431 2442
ÖZYURT ECZANESİ	0 258 431 3030

BANKALAR

ZİRAAT BANKASI	0 258 431 3129
HALK BANK	0 258 431 3117
İŞ BANKASI	0 258 431 3070
YAPI KREDİ BANKASI	0 258 431 4454
GARANTİ BANKASI	0 258 431 3593

BULDAN İLÇE EMNİYET	0 258 431 3007
---------------------	----------------

BULDAN BELEDİYESİ	0 258 431 3583
	0 258 431 3584

VALİLİK MAKAMI	0 258 265 6125
	0 258 265 6184





Bu katalog, T.C. Güney Ege Kalkınma Ajansı'nın desteklediği "Buldan Turist Profiline Belirlenmesi, Farklı Profillere Göre Özelleştirilmiş Tanıtım Stratejilerinin Geliştirilmesi Projesi", kapsamında hazırlanmıştır. İçerik ile ilgili tek sorumluluk Buldan Belediyesi'ne aittir ve T.C. Güney Ege Kalkınma Ajansı'nın görüşlerini yansıtmaz.